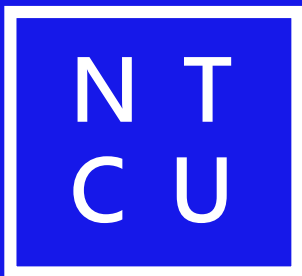




國立臺中教育大學
National Taichung University of Education



國立臺中教育大學
112學年度家長訪校日

教務處報告

2023.10.21

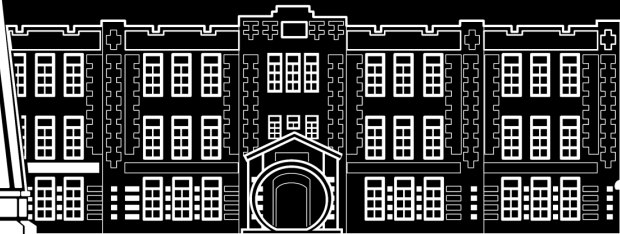
報告人：黃寶園 教務長





目錄

1. 組織與業務
2. 教育目標
3. 課程規劃
4. 學習輔導
5. 教學精進





教務長室

綜整性業務

- 經濟及文化不利學生學習扶助
- 雙語化學習

註冊組

學籍管理
成績管理

課務組

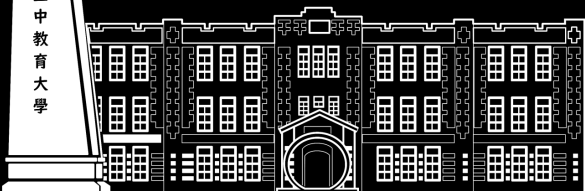
課程規劃管理
學生學習輔導

綜合業務組

招生考試
招生宣傳

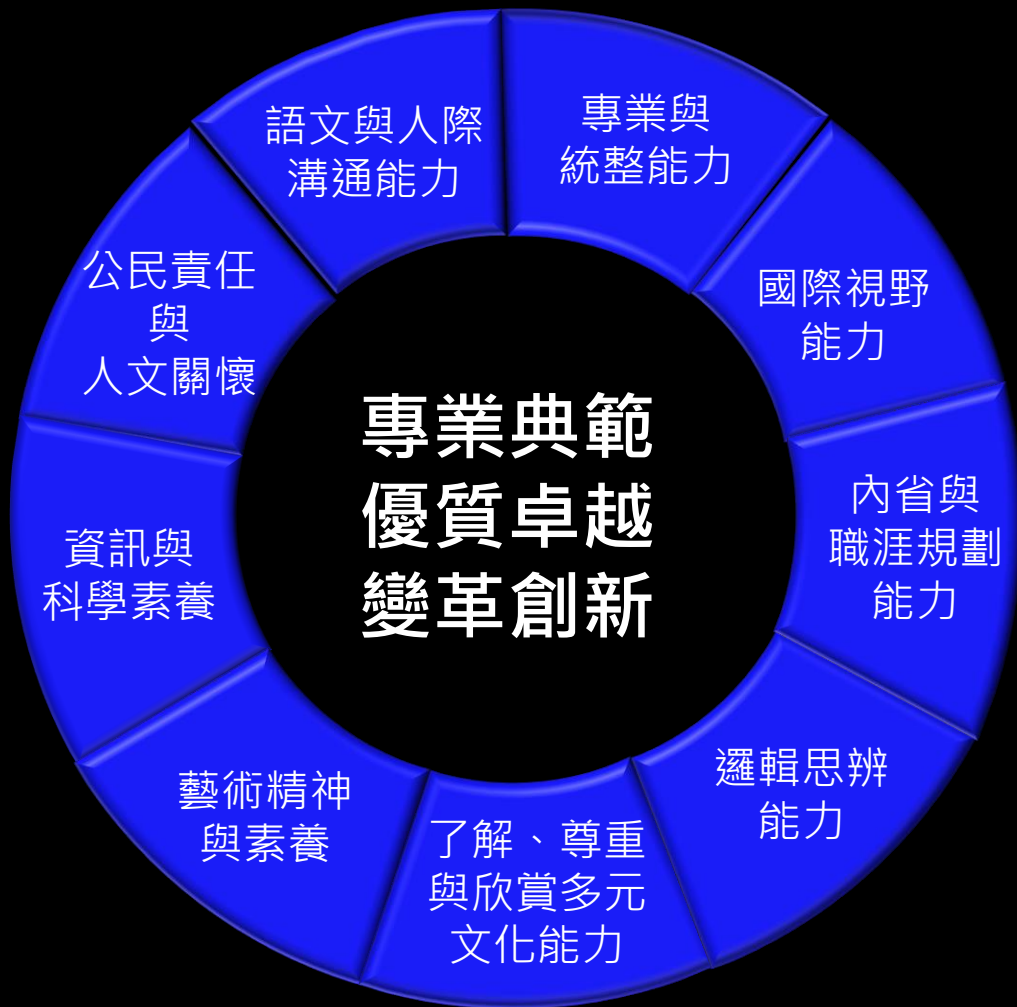
教學發展中心

教師專業成長
教學助理培訓



教育目標

- 本校教育目標及九大基本素養

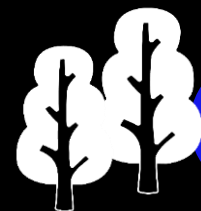


- 以正式課程、非正式課程及潛在課程方式落實學生核心能力培養。
- 課程地圖系統-查詢科目與核心能力關聯



學校首頁/課程地圖系統

<https://careerweb.ntcu.edu.tw/CourseMap/Map/Index.aspx>





課程規劃-課程架構表

共同及通識課程

語文課程
8 學分

體育課程
2學分

選修課程
18學分

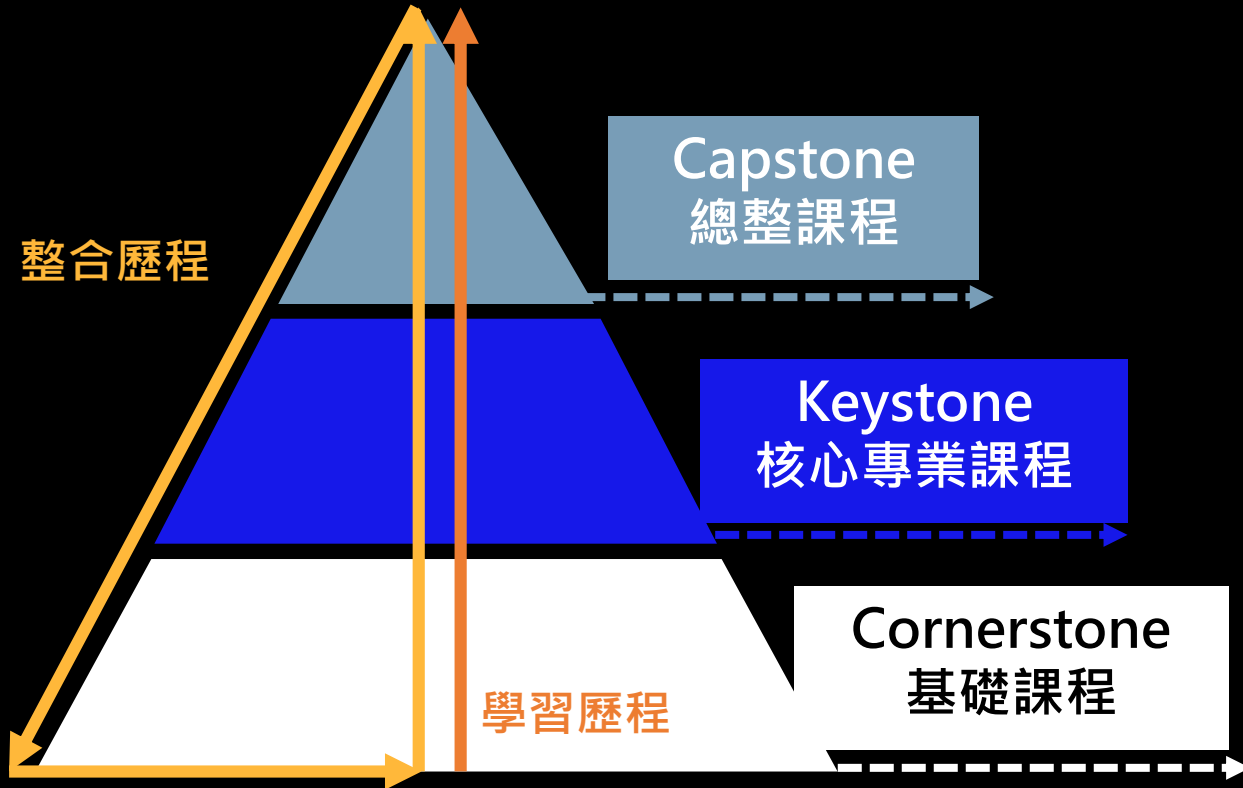
專門課程：100學分以上

- 各學系規劃之專門課程
- 開放20學分 讓學生自由選擇修習本系、外系或他校之專門課程、專長增能學程課程、學分學程課程或師資培育課程





課程規劃-課程模組與總整課程

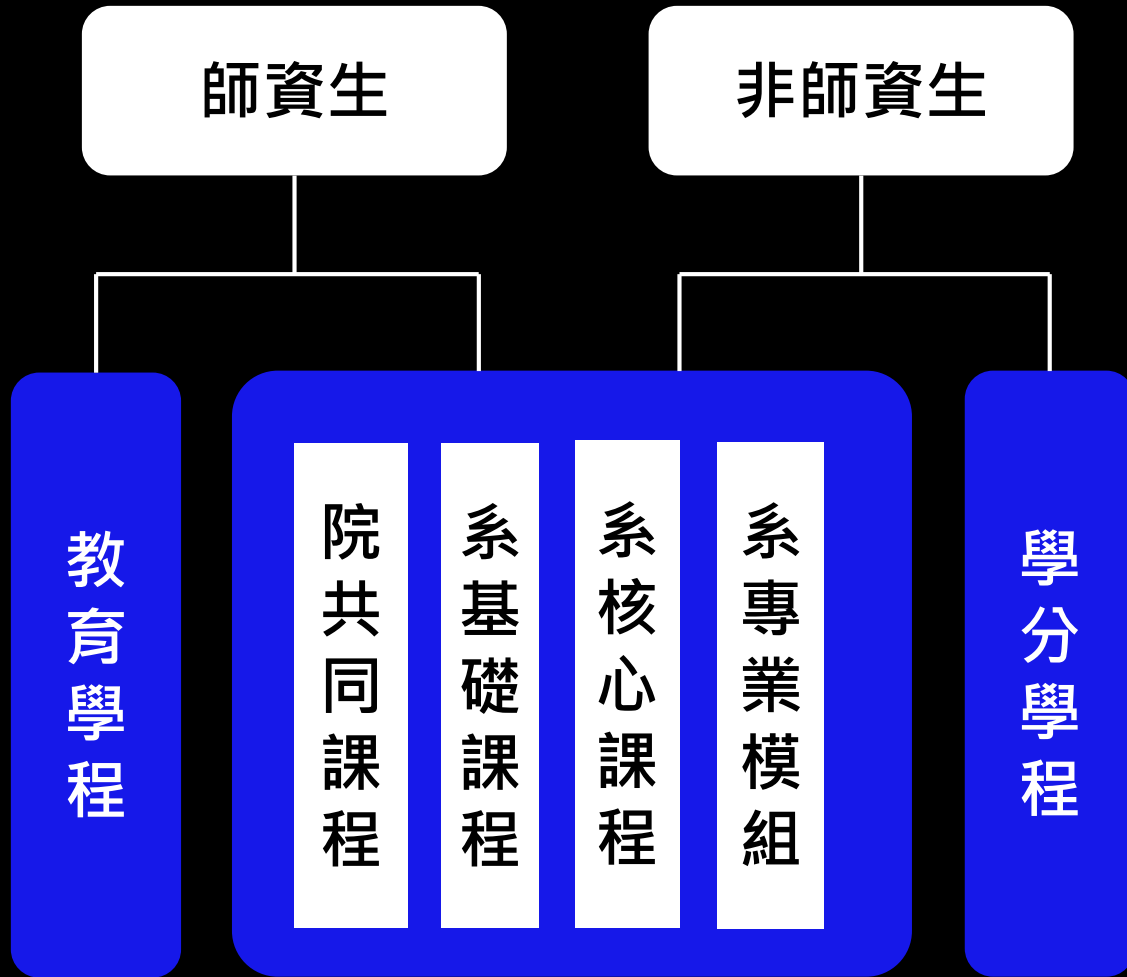


- 本校推動 **課程模組化** 與 **總整課程** 實施要點
- 課程模組化：以學系專業出發，發展「系基礎」、「系核心」、「系專業模組課程」，引導學生循序修讀，積累專業知能
- 總整課程：分析學生學習成果，反饋課程設計





課程規劃-學分學程促進跨領域學習



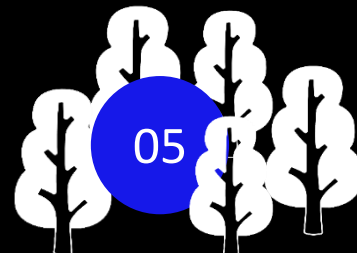
● 本校學分學程分為：

47種 微型學分學程 6學分

17種 專長增能學分學程 10學分

6種 跨領域學分學程 16學分

● 學士班學生如係師資生，於畢業前修畢教育學程；非師資生則修畢至少一組學分學程





學習輔導-課業輔導

線上點名系統

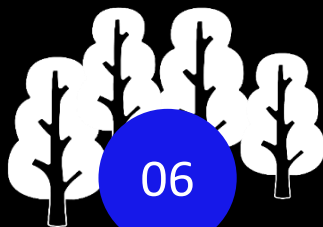
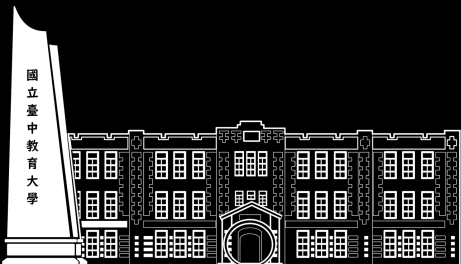
確實掌握學生出缺勤狀況

選課輔導

提供學生選課諮詢

課外學習活動


實務研習/增能講座/專長檢定/語文競賽




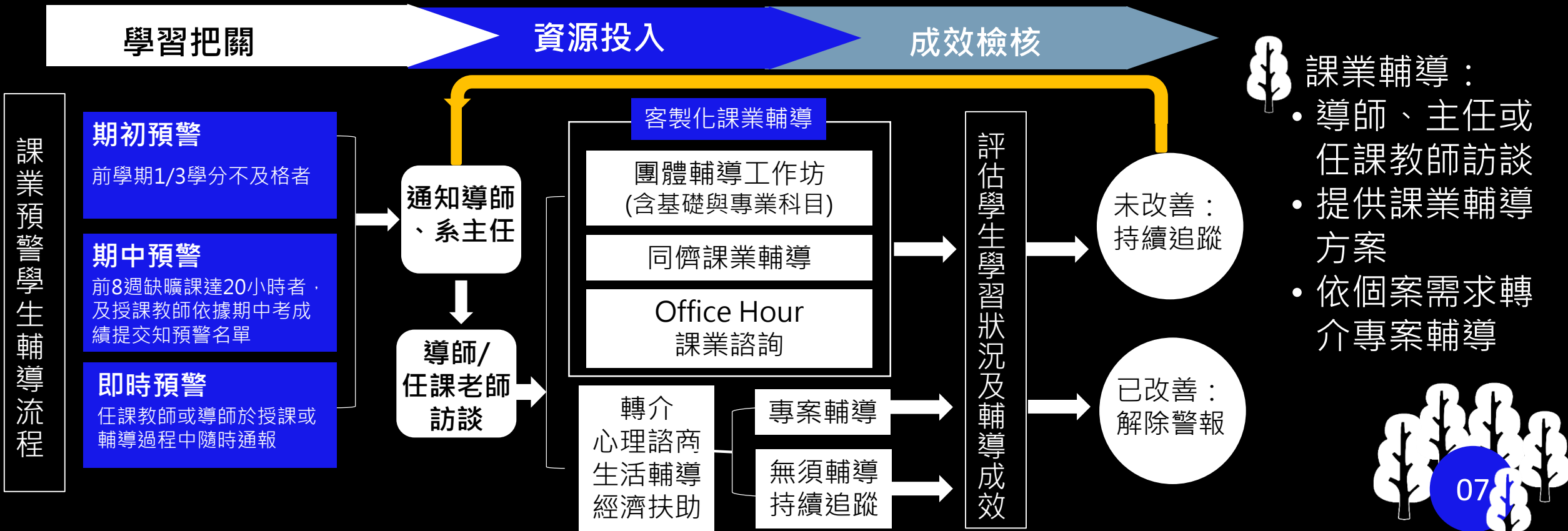
學習輔導-課業預警



1. 一對一課業輔導：針對身心障礙學生課業需要提供輔導
2. 學習增能講座：針對大一新生轉換學習知能培植厚實基礎
3. 英文能力強化：提供學生課堂外的英語學習活動
4. 實務性課程：針對有實務技能需求的同學規畫專業研習課程
5. 自主學習機制：組成學生社群，企劃學習活動與內容

- 
- 學習預警：
- 期初預警
 - 期中預警
 - 即時預警

- 
- 課業輔導：
- 導師、主任或任課教師訪談
 - 提供課業輔導方案
 - 依個案需求轉介專案輔導





學習輔導 其他學習支持

校際選課

- 同學可依校際選課規定，申請選讀他校課程
- 本校與中興大學二校學生互相修讀學士班課程，免收取學分費
- 修讀臺灣國立大學系統(NUST)學士班課程，免收2科目學分費

輔系 雙主修(跨校)

- 同學可依輔系暨雙主修辦法申請通過後修讀跨系課程
- 自112學年度起可申請修讀臺灣國立大學系統(NUST)跨校輔系或雙主修

轉系

- 學生有轉系需求，經家長同意、原就讀學系主任輔導，以及擬轉入之學系審查通過後，於次學年度修讀。

碩士學位 課程先修

- 學士班學生自三年級下學期可依各系(所、學位學程)之公告，申請甄審通過後成為碩士學位課程先修學生，修讀碩士學位課程。

彈性學制 (A進B出)

- 修讀校內雙主修學生，已符合加修之雙主修學系各項畢業規定資格，但未符合主學系畢業資格者，得申請提出放棄修讀雙主修之主學系，以加修之雙主修學系資格畢業。

國內交換 學習

- 學生可依學習需求，依規定申請經審核通過後，至臺灣國立大學系統學校1學期或1學年之交換學習。



學習輔導-經濟及文化不利學生



展翼

獎學金

增進經濟不利同學課業學習動機，持續創造成績進步



起飛

獎學金

協助經濟不利同學自訂個人學習計畫，每月確實執行並檢視成果，達成自我實現目標



雁行

獎學金

鼓勵經濟不利同學擔任教學助理或課輔小老師，增進同儕互動，促進合作與共好



翱翔

獎學金

幫助文化不利同學設定學習目標，促進學習意願及自我成長。

起飛學生-學士班在學學生：
 (一) 具學雜費減免資格學生。
 (二) 獲教育部弱勢助學金補助學生。
 (三) 懷孕學生、扶養未滿3歲子女之學生。
 (四) 家庭突遭變故急需協助者。

展翼獎學金
 -增進課業學習努力動機，創造成績進步。
 申請對象：起飛學生大二至大四者。
 每學期修滿最低應修學分，得擇一獎勵：
 1.連兩學期班排名前於50%。
 2.學期學業平均成績進步。
 3.當學期受預警學生經晤談輔導後，每科成績達60分以上者。

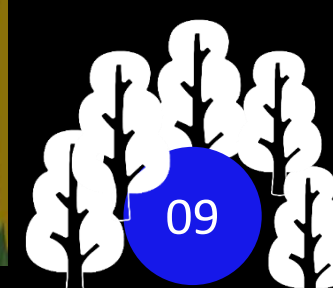
起飛助學金
 -夢想的實現由此啟程
 申請對象：經各學系遴選之起飛學生
 1.制定個人學習計畫書：
 含具體學習目標、達成方式。
 2.限繳交每月學習紀錄，
 並於執行最後一個月繳交學習成果報告。

雁行助學金
 -透過同儕教導及互動，促進合作與共好
 申請對象：起飛學生。
 擔任同儕輔導小老師、數位教學助理、
 全英授課課程之教學助理，
 以助學金取代工讀。

翱翔獎學金
 -增進學習續航力，突破自我成長。
 申請對象：三代家庭第1位上大專者、新住民及其子女。
 依下列學習目標，每學期擇一執行：
 1.通過畢業門檻。
 2.取得專業證照。
 3.學期學業平均成績進步達5分以上。
 4.不及格科目成績達及格者。
 5.完成成績預警晤談，調整學習方式而進步者。
 6.通過跨領域課程。
 (輔系or雙主修or跨領域課程or專長增能學程)
 7.通過全英語授課課程。
 8.通過本校學生專長能力檢定。
 9.通過實習課程。
 10.通過預修碩士班課程。

計畫承辦人
周小姐
04-22183145

詳情請參酌
教務處網頁
起飛學生專區



教學精進-發展跨領域課程



鼓勵教師透過社群組成，以發展跨域教學課程為目標，共同設計教學活動、開發教材教法及評量工具，提升教學效能，促進學生學習成效。



教師社群

- 常設型
- 任務型
- 支持型

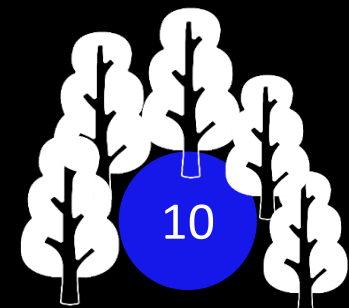


112年度

教學增能研習-研習活動
36場次

發展跨域課程-教師社群
7件計畫及課程導入

教學實踐研究計畫投入
107起逐年增加至今58件



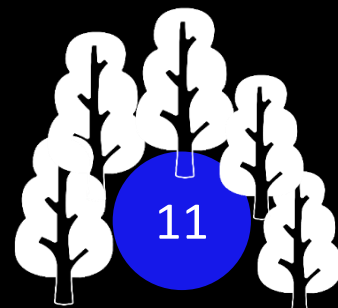
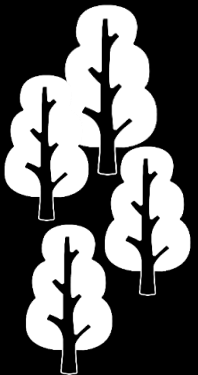


教學精進-數位教學推廣



優化校內數位學習環境，鼓勵學生透過數位學習平台進行自主學習

- 辦理數位增能研習，增進教師運用教育科技教學能力
- 建立數位教學推動機制，補助教師課程實踐經費
- 培訓數位專長助理，提供教師數位平台運用、數位課程錄製等技術支援





國立臺中教育大學
National Taichung University of Education

謝謝聆聽，敬請指導

國立臺中教育大學

