

國立臺中教育大學

112 學年度家長訪校日

活動手冊

目錄

壹、112 學年度校長致家長的話.....	1
貳、家長訪校日活動內容.....	3
參、校史簡介與發展願景.....	4
肆、重要學習資訊.....	10
伍、111 學年度榮譽榜.....	25
陸、社團簡介與榮譽榜.....	44
柒、本校單位相關資訊.....	46
捌、校園導覽圖.....	58

壹、112 學年度校長致家長的話

親愛的家長您好：

首先要代表本校向您及貴子弟表達恭賀之意，歡迎加入本校成為國立臺中教育大學大家庭的一份子。在未來人生的重要階段，本校將善盡高等教育學府之責任，引領貴子弟成為一位具有專業素養及自主學習能力的優秀人才，開創個人美好生涯。

本校在《遠見雜誌》最新公布的「臺灣最佳大學排行榜」中，榮獲「公立大學最佳進步獎」，特別是在「學術成就」及「教學表現」面向更是躍進前 30 名之列。這是本校全體師生共同努力的成果，也顯示出老師在教學及研究上的用心。為此，本校與中南部十所國立大學共同組成「臺灣國立大學系統」

(NUST)，推動「跨校交換生」及「跨校輔系 / 雙主修」合作計畫，讓貴子弟擁有更開放及多樣化的學習管道。同時，藉由接觸不同領域的課程，讓貴子弟可以獲得更為全面且多元的學習歷程，提升未來社會跨領域人才需求之競爭力。

本校擁有幼兒園、小學、特殊及中等完整師資培訓系統，是全國師資培育機構中，擁有最多公費生與最高教師資格檢定考通過的師培重點大學。未來，我們將持續強化師資生在數位科技及雙語教學的能力，並優先爭取音樂、美術、體育、英語中等教育學程，致力於培育國內最優秀的教師。

在其他人才培育方面，本校發展三創類型「創意、創業、創新」課程，連結院系所特色課程，規劃跨領域模組課程認證，並提供實體及虛擬廠商實習，以達育苗帶動產學合作雙向連結之契機。而為培育具社會參與實踐能力人才，本校延續現有臺中學文化走讀之必修課程，培育臺中舊城區人文價值詮釋能力；規劃永續發展及淨零排放跨領域學分學程，提升學生具有環境教育素養與淨零排放知能，培育國家重點領域相關產業人才。同時，本校與國立自然科學博物館簽署合作備忘錄，共創科學人才培育與教研跨域合作，可擴展本校學生學習資源與場域。此外，隨著數位科技的快速發展迎來第四次工業革命。在這波革命之中，「大數據」扮演了相當重要的角色，本校也開辦「教育大數據微學程計畫」，藉以強化學生問題分析批判思考能力。同時透過各類跨領域課程銜接新教育綱要，促進人文與科技跨領域創新合作，強化學生量化分析技能，提升學生語言、數位素養、自主學習、溝通合作與問題解決能力。

本校在全球四大洲、31 國，建立 250 多所海外姊妹校以提供學生出國交換學習的機會，促進深厚的雙邊師生交換計畫以打造跨國交流與合作。相信透過本校海外交流及在地國際化之校園環境，可提升貴子弟在四年的學習過程中孕育卓越的國際觀及競爭力，以便在當前全球化的職場中，備妥所須專業知能而

開展其有利之生涯發展。

最後，再次竭誠歡迎貴子弟加入國立臺中教育大學這個溫暖的大家庭。

順頌

學安

校長 郭伯臣

112年10月

貳、家長訪校日活動內容

活動時間：112 年 10 月 21 日 (星期六) 09:30-16:00

- 一、主辦單位：國立臺中教育大學學生事務處
- 二、承辦單位：學生事務處課外活動指導組
- 三、業務聯絡人：顏嘉怡 04-2218-3155

時 間	活 動 內 容	地 點
09:00-12:00	「跨遇未來—2023 系所博覽會」	求真樓一樓大廳
09:00-09:30	報到	求真樓電梯口
09:30-09:40	校長致詞	求真樓一樓 音樂廳
09:40-10:30	學校簡介 各單位報告 學務處 教務處 國研處 通識中心 師培處	
10:30-11:00	校長與家長座談	
11:00-12:00	各系所師長與家長座談	各系所座談地點
12:00-16:00	校園、校史館 (家長自行參觀)	校園 (民生校區、英才校區)
16:00~	賦歸	

參、校史簡介與發展願景

一、本校簡史及近年轉型過程

自創校以來，本校已擁有超過百年之優良歷史與傳承，是一所兼重教學、研究及服務之優質高等學府。本校發展共分成六期：

1. 初創期：1899-1902 於彰化孔廟開辦臺中師範學校。
2. 建校期：1923-1945 年在現址建立臺中師範學校。
3. 師範學校時期：1945-1960 年建立「社會楷模」的師資培育理念。
4. 師範專科時期：1960-1987 年發展「博雅專業」的高等教育理想。
5. 師範學院時期：1987-2005 年發展為「現代教育專業」的教學與研究機構。
6. 教育大學時期：2005 年以後期許成為「地區第一、國內一流、國際知名」的文理型大學。

本校於 2005 年升格改制為「國立臺中教育大學」(英文校名為 National Taichung University of Education)，賴清標校長與全校師生共同許下「越往超前」目標，進入本校「教育大學時期」。2006 年 8 月楊思偉先生接任校長，提出「精緻、創意、新視野」之治校理念，融合本校百年師資培育傳統之社會楷模理念、博雅專業理想與教育專業特色，力求學校轉型發展，確立本校之自我定位為「以師資培育為根本，以新興專業為特色」；學校教育目標為「專業典範、優質卓越、變革創新」，建設本校成為一所兼具師資培育與專業特色領域雙軌並行之文理型大學。2010 年 8 月本校英文校名奉教育部核定更名為 National Taichung University of Education。2014 年 8 月王如哲先生接任校長，提出「邁向卓越，創新經營，永續發展」之治校理念，將之落實於各項作為，有效推動校務，是一所以教育為核心的專業聚焦型特色大學。2022 年 8 月郭伯臣教授接任校長，在校務推動上，強調數位治理，打造智慧校園，期望建立中教大為一所智慧前瞻的優質大學，成為教育大學的新典範。

綜言之，本校是一所具有悠久歷史與文化傳統的優質高等教育學府，且擁有超過百年培植幼兒園、小學及特殊教育師資的優良傳統與歷史。隨著我國師資培育多元化發展，本校除了肩負原有培育師資的功能外，亦擴展至培育多元優秀人

才的任務。為因應全球發展數位智能的趨勢，本校亦著重強化學生具備雙語及數位知能，以培育符應時代所需之多元師資及各專業領域人才。

二、現況簡述

本校現有「教育學院」、「人文學院」、「理學院」及「管理學院」，學生人數將約 5 千人，含括大學部、碩士班及博士班，是一所兼具文理特色、教育研究與師資培育功能，以及促進產業創新發展之管理人才培育之精緻大學。以美國頗富盛名的長春藤聯盟 (Ivy League) 之達特茅斯學院 (Dartmouth College) 為例，學生人數為 5 千多人，是一所規模不大，非常重視文理傳統的精緻大學，並曾被獲選為「世界上最具堅忍不拔精神的大學」。可見富有特色與優良傳統規模小的精緻大學，亦可以發展成為舉世聞名大學，本校將以此為目標，朝向精緻特色大學邁進，精益求精，從在臺灣、至亞洲、乃至於全世界上，逐步發展成為一所舉世遐爾之精緻大學。

本校將強調致力成為大臺中的教育與人才培育的第一樞紐，進而循序努力漸進發展成為台灣區域乃至於全球性的一個重要樞紐。與大臺中都會發展為有活力且有特色的全球化城市相輔相成。透過本校院系所的相互合作與整合發展並實施各項發展策略，以逐步達到「邁向精緻特色大學」、「發揚師範教化典範」、「超越自我挑戰精神」與「培植品格專業人才」的辦學目標。

三、學校發展定位與願景目標

呼應當前國內外教育現況及高等教育發展趨勢，本校在既有師培優良基石下，以精進師培專業特色及培養非師培生專業能力與跨域能力為辦學特色，並因應目前國家教育政策走向，本校定位為——「以智慧學習為核心的創新永續師培大學」，以符合本校利基、特色與專業優勢。本校重視跨領域人才的培育與發展、專業師資培育的精進及社會責任的實踐，鼓勵本校各教育專業領域跨界共榮（融），養成智慧創新、自主學習與重視環境永續之專業人才。除人才培育之外，本校在國家政策與研究上也將扮演更為重要之角色，積極推行智慧校園治理、推動國際研究與合作，深化跨國交流，提供國家政策專業建言、推動創新產學合作與教育實驗，成為別具特色之高等教育學府。

對於未來發展，本校擬定發展願景以凝聚學校所有成員共識，訂定發展策略以做為促進學校有效發展之相應作法。本校以博雅教育方式孕育具有專業知能的全人，強調以學生為主體的文理教養貫通教學，兼重品德與專業的陶冶，孕育具

有批判思考的博雅專業人，自期以「智慧、前瞻、跨域」為願景，發展目標如下：

- (一) 培育關鍵能力，打造跨域人才
- (二) 精進師培專業特色，型塑師培創新典範
- (三) 強化產學研究特色，落實學用合一教育
- (四) 擴展國際合作，深化跨國交流
- (五) 推動智慧治理，建構韌性校園
- (六) 實踐社會責任，共創永續價值

四、校長治校理念

在現今科技快速進展的時代，人工智慧、大數據、高速通訊、元宇宙等等資訊技能，翻轉了人類生活方式與價值觀，郭伯臣校長以建立中教大為一所智慧前瞻跨域的優質大學為使命，治校理念如下：

- (一) 強化學生自主學習能力，培育跨域創新的專業人才
- (二) 創造幸福職場，強化與厚植優質的人力資本
- (三) 強化前瞻設備，建置多元化的教師專業發展機制
- (四) 創新師培專業，提升數位及雙語的教學力
- (五) 擴展研究與產學特色，開發以教育為核心的新創系統
- (六) 擴展國際交流，強化跨國合作開拓國際視野
- (七) 強化數位治理，打造智慧校園
- (八) 健全財務管理，開源節流兼籌並顧
- (九) 活化校友服務，建構同心回饋機制
- (十) 精進行政服務，型塑合作的組織文化

五、具體發展策略與方法

- (一) 強化學生自主學習能力，培育跨域創新的專業人才
 - 1、精進通識課程銜接十二年國民基本教育課程綱要，提升學生自主學習、溝通、合作與問題解決的軟實力
 - 2、透過精進通識課程與辦理相關競賽活動，強化學生語言能力與數位公民素養，打造銜接職場之必要基礎。
 - 3、呼應教育部「促進人文與科技跨領域創新合作」之科技施政目標，引導系所進行課程調整與教學創新，強調與產業界合作，導入業界出題，師生團隊解題機制，減少學用差距，培育具洞悉產業趨勢及創新之跨領域人才。

4、強化學生量化分析技能來提升學生批判思考與問題解決的能力，參考美國哈佛大學導入 Quantitative Reasoning with Data 課程於校通識課程中，及英國多所大學推動的 Q-step 計畫作法來進行。

(二)創造幸福職場，強化與厚植優質的人力資本

- 1、鼓勵新進教師從事學術研究，建立科技部計畫抵免授課時數之機制。
- 2、推動跨領域的進修與培訓制度，培養跨領域教學與研究能力。
- 3、推動優化彈性薪資方案，研擬管理費納入加給與補助之可行機制。
- 4、增加人才聘用管道及彈性，建立研究人員與校務基金人員專業加給制度。
- 5、積極爭取校外經費，優化校園環境，活化閒置空間，建構安全校園，營造友善舒適開放空間。

(三)強化前瞻設備，建置多元化的教師專業發展機制

- 1、改善數位教學軟硬體環境，提供校級培訓、輔導與技術支援。
- 2、鼓勵教師申請教育部教學實踐研究計畫，建立教學研究與課務結合之創新教學環境。
- 3、獎勵教師成立共同備課社群與規劃公開授課機制，形塑教師同儕共學文化，提升教學品質。
- 4、建立跨域教學研究團隊，爭取國家單位與地方政府之教學改善與人才培育相關計畫。

(四)創新師培專業，提升數位及雙語的教學力

- 1、強化師培專業研究，培育符合時代潮流之良師。
- 2、提升數位教學知能，強化結合數位載具與教學法之課堂教學能力。
- 3、提升雙語教學知能，強化應用數位科技進行雙語教學能力與落實雙語教學實習。
- 4、發展雙語遠距教學，落實數位學伴，進而善盡教育大學社會責任。
- 5、配合國家發展數位學習趨勢，建置提升師資生數位學習教學知能之智慧學習教室。
- 6、擴展中等教育學程培育領域，優先爭取音樂、美術、體育、英語相關類科。

(五)擴展研究與產學特色，開發以教育為核心的新創系統

- 1、先以促進永續優質教育為目標，協助教育部、地方政府、產業界執行各項教育政策或教育實務推動。

- 2、協助系院擇定具發展潛力與特色領域之研究，提供特別的軟硬體支援，以發展國際一流水準成為學術重鎮。
- 3、強化研究能量促進產學合作，提升教師學術品質與學生學習成效並能協助產業發展，擴大本校學術聲望與學術影響力。
- 4、強化校內跨領域合作，協助成立跨領域整合型計畫團隊爭取國科會計畫，提升跨域研究能量。
- 5、依據學校研究發展特色，重新規劃校內空間，使有限的空間獲得最大之利用，提供師生優質研究環境。

(六)擴展國際交流，強化跨國合作開拓國際視野

- 1、強化姊妹校定期交流，規劃多元化之雙聯學制模式，鼓勵學生申請國際交流經費補助。
- 2、搭配新南向政策，提供東南亞國家多元師資進修與合作管道，並強化宣傳。
- 3、建立外籍生校友合作機制，發揮多層次網絡能量，激發交流與海外招生效應。
- 4、鼓勵教師爭取雙/多邊國合計畫，規劃獎勵加碼機制，打造跨國合作團隊。

(七)強化數位治理，打造智慧校園

- 1、培育教職員具備數位治理核心概念，傾聽及納入利害關係人意見。
- 2、強化資訊通訊建設，運用新興資訊通訊技術創造更良善校園治理。
- 3、設計數位治理創新機制包括政策公開與資料治理。
- 4、整合與分析校內資訊平台數據，建立智慧化決策機制，提升行政效率。
- 5、擇定示範單位實踐智慧校園理念，打造友善親師生學習與服務整合平台，拉近學校、師生距離，凝聚校園向心力。
- 6、打造智慧校園環境，建立便利申請機制，開發智慧對話機器人協助行政服務與輔助教學。

(八)健全財務管理，開源節流兼籌並顧

- 1、建立爭取各項計畫獎勵制度。
- 2、強化校務基金自籌收入營運模式。
- 3、增強產學合作，推廣教育收入。
- 4、規劃多元募款模式，加強校友連結及企業合作關係開發。
- 5、打造校務基金管理成果導向經營模式。

6、建立合理的財務分配制度。

7、強化財務管理及內控機制。

(九)活化校友服務，建構同心回饋機制

1、打造專屬場地圈住校友愛校情誼，營造溫馨和諧家園氛圍。

2、成立校友專業顧問團隊，提供企業及社會資源輔助校務發展。

3、樹立典範，頒授各項獎勵表揚傑出校友。

4、整合校內資源提供優惠，爭取校友認同。

5、強化校友系列活動，採多元化並具故事性方式進行以擴大參與。

(十)精進行政服務，型塑合作的組織文化

1、學習企業化管理，強化人事管理、經費運用與空間管理。

2、推舉行政楷模，強化行政服務效能，創造學習型組織典範。

3、簡化行政流程，人力有效運用、強化競爭力。

4、建立公平透明的升遷制度及有效的獎勵措施。

5、規劃加強溝通，定期辦理教職員生座談，凝聚校內共識。

6、建立校務諮詢及校內行政人員意見陳述的管道。

肆、重要學習資訊

一、師資培育重要宣導事項

● 師資職前培育

1. 本校全師資培育學系為教育系、特教系、幼教系，入學後可修習師資職前教育課程，但以外加名額方式入學就讀者，需函報教育部核准後，方可修習。
2. 特殊教育師資類科課程：限特教系大學部學生修習。
3. 幼兒園教育學程
 - (1) 幼教系為全師資培育學系。
 - (2) 其他學系學生如欲修習幼兒園教育學程，可參加每年3至5月辦理之「大學部教育學程甄選」(幼兒園師資類科)，通過甄選後，修習教育學程需繳交學分費。
4. 國民小學教育學程
 - (1) 教育系為全師資培育學系。
 - (2) 語教系、區社系、台語系、英語系、諮心系、數教系、科教系、體育系、美術系及音樂系等10個學系為師資培育與非師資培育並行學系，並行學系學生欲修習國民小學教育學程需通過甄選。通過「大一師資生甄選」者不另外收取學分費。未通過大一師資生甄選者，日後可參加每年3至5月辦理之「大學部教育學程甄選」(國民小學師資類科)，通過甄選後，修習教育學程需繳交學分費。
 - (3) 國企系、文創系、數位系及資工系等4個學系為非師資培育學系，欲修習國民小學教育學程，需參加每年3至5月辦理之「大學部教育學程甄選」(國民小學師資類科)，通過甄選後，修習教育學程需繳交學分費。
5. 中等學校教育學程(本土語言閩南語專長)：
 - (1) 欲修習中等教育學程可參加每年3至5月辦理之「中等教育學程甄選」，通過甄選後，修習教育學程需繳交學分費。
 - (2) 本校中等教育學程培育本土語言閩南語專長之師資生，專門課程規劃學系(認定學系)為台灣語文學系。

● 大一師資生甄選

1. 大一師資生甄選方式及招收名額，每學年度開學日前將公告於師資培育暨就業輔導處網站(<https://tecs2020.ntcu.edu.tw/>)。
2. 申請資格：語教系、區社系、台語系、英語系、諮心系、數教系、科教系、體育系、美術系及音樂系等 10 個師資培育並行學系大一新生。
3. 甄選辦理時間為大一上學期，需提交申請表及報名費收據送交所屬學系系辦公室受理，112 學年度報名時間自 112 年 9 月 20 日(星期三)起至 112 年 10 月 2 日(星期一)下午 5:00 前截止。
4. 錄取學生可於大一下學期開始修習國民小學教師師資職前教育課程共 50 學分(52 學時)。
5. 「大一師資生甄選」招收名額來自於各師資培育並行學系所屬之師資生名額，不會與其他系學生競爭，通過甄選後，修習國民小學教育學程免繳交學分費。
6. 並行學系學生如未通過「大一師資生甄選」，日後可報名參加每年 3 至 5 月辦理之「大學部教育學程甄選」，其招收名額是全校教育學程之名額，非各學系之師資生名額，將與全校大學部學生一起競爭，通過甄選後，修習教育學程者需依規定繳交學分費。

● 大學部教育學程甄選(國民小學及幼兒園師資類科)：

1. 申請日期：每學年度下學期 3 月公告申請日期。
2. 申請資格：本校大學部學生符合參加甄選前一學期「學業成績 65 分以上，操行成績甲(80 分以上)，且無記過以上之處分」資格者，可提出申請。
3. 通過甄選者，自通過甄選次學年度上學期開始修習國民小學或幼兒園教育學程，並需繳交學分費。
4. 教育學程學分費為每學分(學時)新臺幣 1,000 元，112 學年度國小教育學程共 50 學分(52 學時)，學分費合計 52,000 元；幼兒園教育學程共 53 學分(61 學時)，學分費合計 61,000 元。學分費分 5 期收取。

● 中等教育學程甄選

1. 申請日期：每學年度下學期 3 月至 5 月公告申請日期。
2. 申請資格
 - (1) 本校大學部學生符合參加甄選前一學期「學業成績 65 分以上，操行成績甲（80 分以上），且無記過以上之處分」者。
 - (2) 本校研究所學生符合參加甄選前一學期「學業成績 70 分以上，操行成績甲（80 分以上），且無記過以上之處分」者。
3. 通過甄選者，自通過甄選次學年度上學期開始修習中等學校教育學程，並需繳交學分費。
4. 教育學程學分費為每學分（學時）新臺幣 1,000 元，於各學期依實際修習課程學時收費。

● 師資生其他修業要求(非正式課程)說明

1. 國民小學教育學程

本校國民小學師資類科師資生應於參加半年全時教育實習前完成下列規定：

- (1)參加師資生學科知能評量，並至少 1 科達基礎級以上。
- (2)通過本校教學專長能力檢定至少 1 項。

※公費生係依「國立臺中教育大學師資培育公費生培育與輔導要點」辦理，不適用本項規定。

2. 中等學校教育學程(本土語言閩南語專長)

本校中等學校師資類科學程生應於參加半年全時實習前完成下列規定：

- (1)取得教育部主辦之閩南語語言能力認證考試或國立成功大學主辦之全民台語認證中高級（含）以上之能力證明。
- (2)通過本校教學專長能力檢定至少 1 項，限定項目依各學年公告為準。

3. 師資生淘汰

師資生有下列各款情形之一者，由導師、系主任與師資培育暨就業輔導處共同輔導並留下紀錄，次一學期仍可繼續修習教育學程；惟累計二個學期以上者，喪失師資生資格，且不再辦理遞補。

- (1)師資生當學期有記過以上處分者。

(2)師資生當學期學業平均成績未滿 65 分者。

4. 公費生培育與淘汰

公費生依「師資培育公費助學金及分發服務辦法」辦理，修業期間有下列情形之一者，應終止公費受領，並喪失接受分發之權利：

(1)每學期修習教育專業課程或專門課程學分數未達二學分。

(2)學業總平均成績，連續二學期末達班級排名前百分之三十。但成績達八十分以上，不在此限。

(3)曾受申誡處分三次以上或記過以上處分。

(4)畢業前未取得符合歐洲語言學習、教學、評量共同參考架構(Common European Framework of Reference for Languages：learning,teaching,assessment) B1 級以上英語相關考試檢定及格證書。但有下列情形之一者，不在此限：

(4-1)離島地區公費生取得 A2 級以上英語相關考試檢定及格證書。

(4-1)原住民公費生。

(5)每學年義務輔導學習弱勢、經濟弱勢或區域弱勢學生，未達七十二小時。

(6)畢業前未通過教學演示。

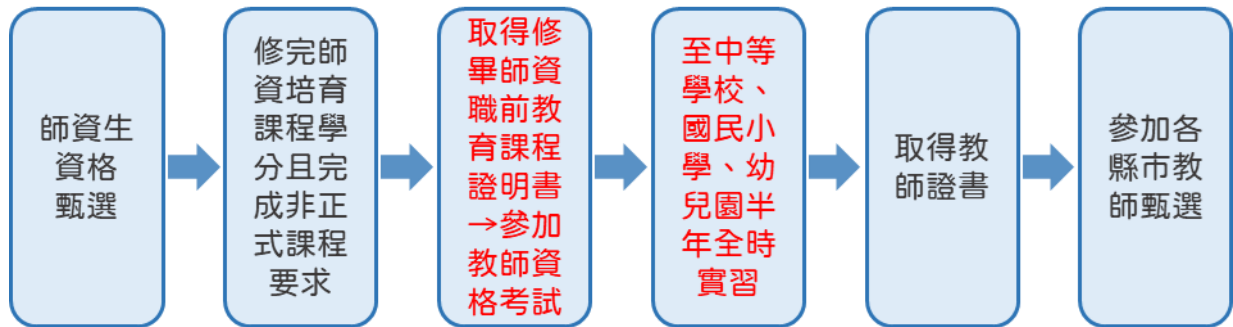
(7)畢業前未符合中央、直轄市、縣(市)主管機關教育專業知能需求。

(8)原住民公費生畢業前未取得中高級以上原住民族語言能力證明書。

(9)原住民公費生畢業前於部落服務實習未達八週。

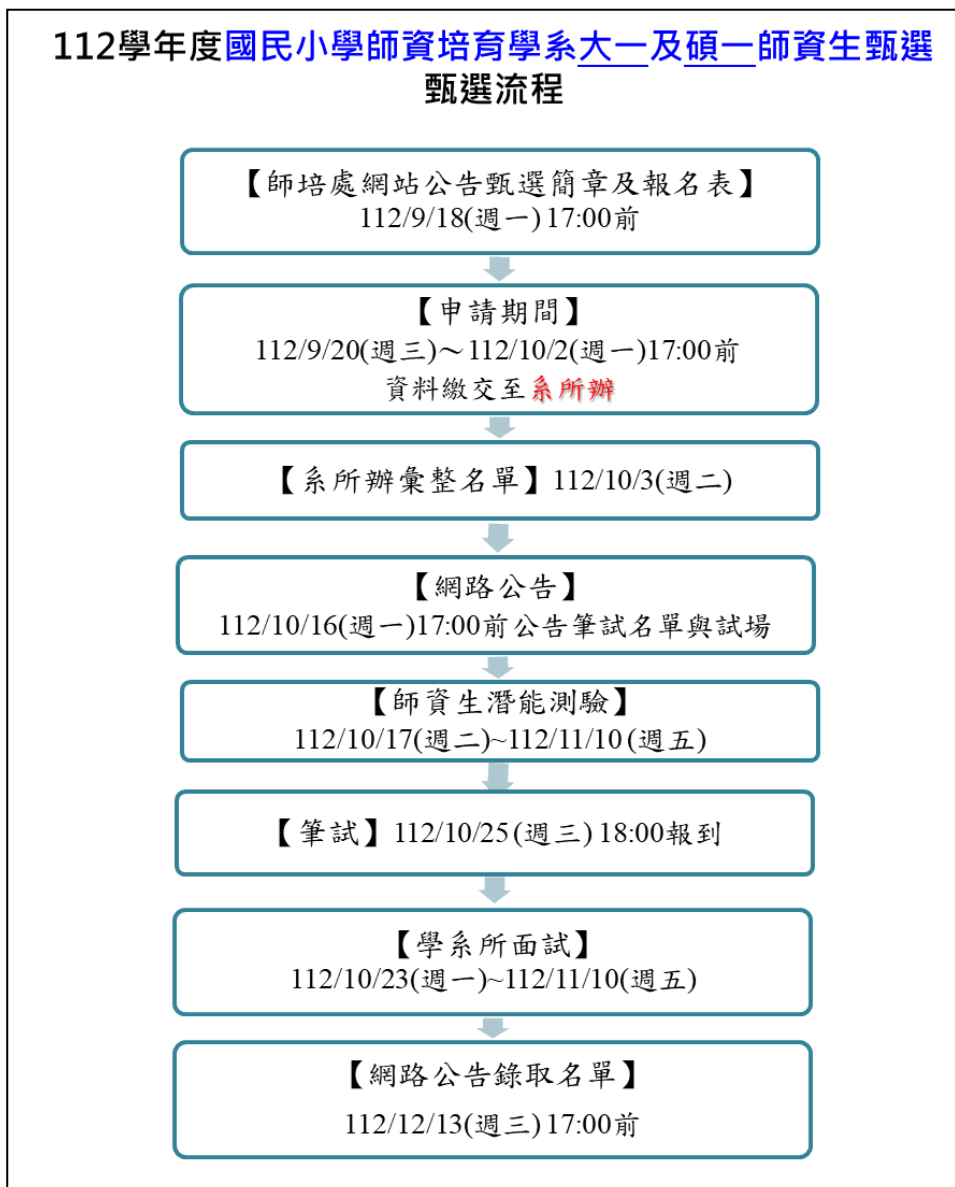
(10)原住民公費生畢業前，未修畢原住民族之民族教育次專長課程。

● 取得教師資格程序



● 師資培育獎學金

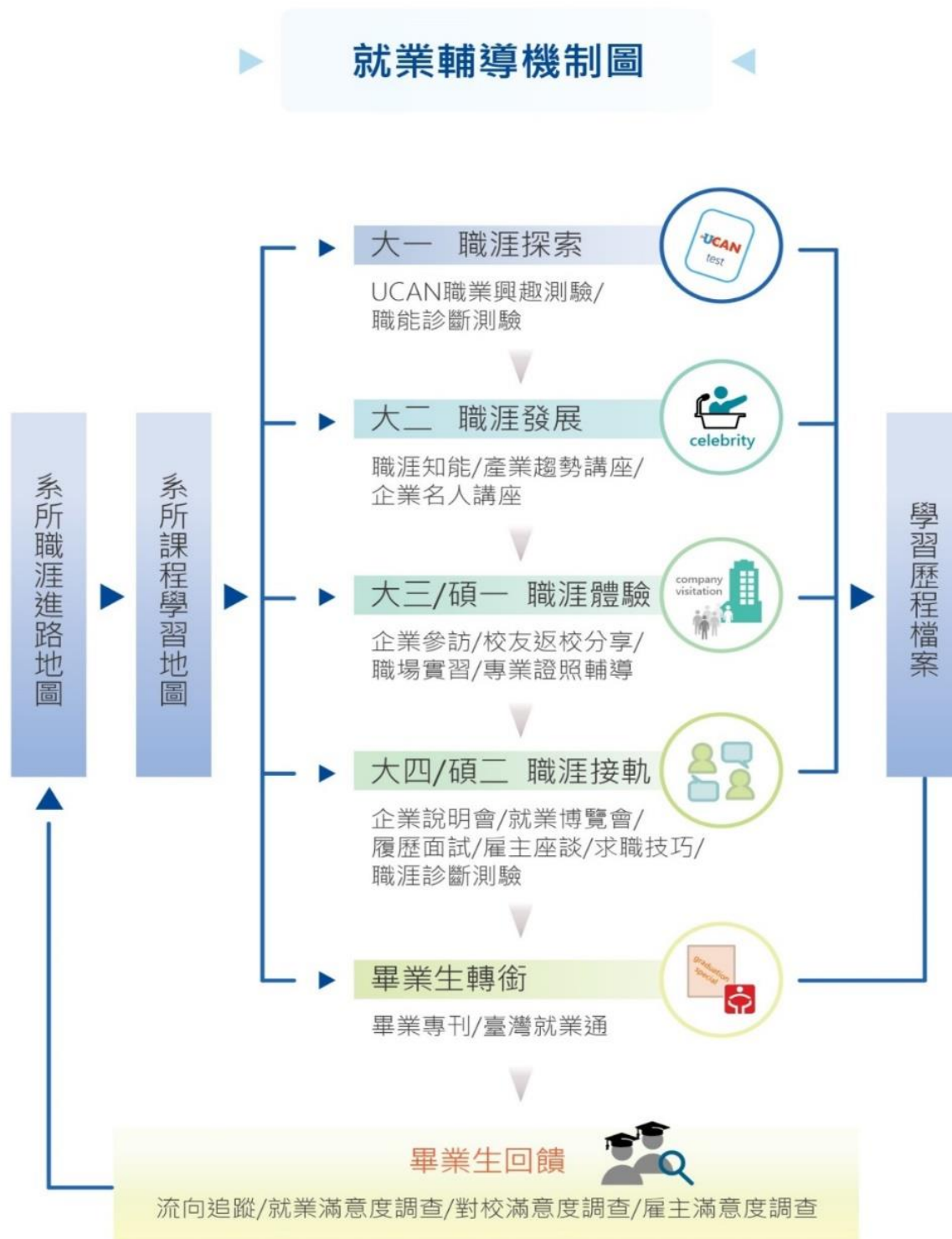
本獎學金每月 8,000 元，可受領 8 至 9 個月，甄選大二至大四之師資生；為扶助清寒優秀學生及鼓勵成績優秀學生參與師資培育，培育具社會關懷及教育熱忱之優質專業教師，發展本校師資培育特色，形塑師資培育良師典範。



二、就業輔導重要宣導事項

就業輔導組主要為協助同學做好生涯規劃，透過各類活動舉辦，讓同學從大一起逐步進行職涯探索、強化就業能力、認識職場趨勢，畢業後順利與職場接軌。

● 職場能力養成計畫：



● 從探索到能力養成的學習歷程



● 就業輔導四大服務平臺

1. 大專校院就業職能平臺 - UCAN : <https://ucan.moe.edu.tw/>

結合職業興趣探索及職能診斷，以貼近產業需求的職能為依據，增加對其職場的瞭解，並透過職能自我評估，規劃自我能力養成計畫，針對能力缺口進行學習，以具備正確的職場職能，提高個人職場競爭力。

◎使用方式:學校首頁下方 UCAN 連結點→UCAN 首頁登錄→鍵入帳號:學號、密碼:身分證全碼) →開始測驗!



2. 職涯歷程資訊平台

網址：<https://careerweb.ntcu.edu.tw/>

提供同學完整記錄在校學習成果，有系統地回顧自己的學習過程，更可經由系統平台各項活動紀錄下載紙本或電子檔個人履歷、列印，作為求職與升學資料之利器！

◎使用方式:學校首頁下方-連結點→鍵入校務行政系統帳密登入→開始紀錄學生學習點點滴滴！



3. 專業證照獎勵金補助申請

鼓勵同學將系所專業能力，轉化為實質的認證，對於升學就業都能有實質幫助，在學期間考取符合各系所專業之證照者(請查閱各系所專業證照分級表)，申請就輔組提供之專業證照獎勵金。

◎歡迎申請:網址 <https://reurl.cc/NrdDNk>

備註:辦理申請期間每年6月(取得證照日當年度1月1日-6月30日)、12月(當年度7月1日-12月31日)

4. 提供就業機會與資訊

與各系所合作辦理經驗傳承前程規劃及求職實務技巧系列講座,藉由畢業校友或專業職人經驗分享與傳承,讓在校學子能早一步了解產業現況及所需人才之條件,以評估自我需加強的就業職能,另透過職場禮儀及求職技巧解析等介紹,讓學子能與職場銜接。辦理校園徵才博覽會活動,提供學子與廠商雙向溝通及交流機會,並藉由履歷健診、面試技巧等活動,協助學生撰寫吸引企業主目光的履歷自傳並進一步提升學生的面試技巧與求職自信。

建立專屬服務平台,提供各項重要求職機會訊息;並於本處網頁持續更新資訊。求才資訊網址:<https://ppt.cc/fdNfQx>

學生畢業時進行「畢業生對學校滿意度調查」,並針對畢業校友配合教育部政策進行「畢業1、3、5年之畢業流向追蹤調查」,希望藉由畢業生及校友提供相關資料,回饋給學校及系所作為改進教學、課程與學生服務,以提供更好的教學或課

程等服務，作為學校永續經營或校務決策之依據，使學術與實務得以接軌，達到學用合一之目標。

■ 112 年度教育實習績優獎獲獎名單

編號	所屬學系/服務單位	受獎人	獎項
1	教育學系	賴志峰教授	教育實習指導教師典範獎 (全國取 5 位)
2	教育學系	王金國教授	教育實習合作團體同心獎 (全國取 5 組)
3	諮商與應用心理學系	洪雅鳳副教授	教育實習合作團體優良獎 (全國取 5 組)
4	師資培育暨就業輔導處	林佳慧助理教授	教育實習合作團體優良獎 (全國取 5 組)
5	語文教育學系碩士班	林○芳同學	教育實習學生楷模獎 (全國取 20 位)
6	幼兒教育學系	周○萱同學	教育實習學生楷模獎 (全國取 20 位)
7	語文教育學系	許○煊同學	教育實習學生優良獎 (全國取 40 位)
8	數學教育學系	吳○嘉同學	教育實習學生優良獎 (全國取 40 位)
9	特殊教育學系	林○盛同學	教育實習學生優良獎 (全國取 40 位)
10	數位內容科技學系碩士 在職專班	蔡○茜同學	教育實習學生優良獎 (全國取 40 位)
11	教育學系課程與教學碩 士在職專班	郭○寧	教育實習合作團體同心獎 (全國取 5 組)
12	教育學系	張○宜	教育實習合作團體同心獎 (全國取 5 組)
13	數位內容科技學系	洪○聲	教育實習合作團體優良獎 (全國取 5 組)
14	諮商與應用心理學系	余○娟	教育實習合作團體優良獎 (全國取 5 組)
15	諮商與應用心理學系	余○潔	教育實習合作團體優良獎 (全國取 5 組)

■ 歷年教師資格考試通過率

學年度	108 年	109 年	110 年	111 年	112 年
本校報考人數	285	290	295	342	313
本校通過人數	264	245	283	309	284
本校通過率	92.63%	84.48%	95.93%	90.35%	90.73%
全國總通過率	60.26%	50.11%	67.37%	62.03%	51.64%

■ 歷年教師甄試正式教師錄取人次

學年度	107 年	108 年	109 年	110 年	111 年	112 年
國小類科	159	162	29	364	398	253
幼教類科	34	27	5	40	40	24
特教類科	40	37	1	64	74	70
總計	233 人	226 人	35 人	468 人	512 人	347 人

※109 學年度受 Covid-19 疫情影響，多縣市取消舉辦教師甄試。

■ 本校師資生參與 112 年教育部推動大學師資生實踐史懷哲精神

教育服務計畫獲服務證明書者

序號	師資生姓名	系所
1	文○榆	數位內容科技學系
2	蔡○菁	幼兒教育學系
3	黃○甄	教育學系
4	劉○瑋	教育學系
5	洪○瑄	語文教育學系
6	林○倩	語文教育學系
7	林○佳	數學教育學系
8	李○一	數學教育學系
9	黃○霖	區域與社會發展學系
10	陳○恩	特殊教育學系
11	沈○辰	特殊教育學系
12	李○諭	台灣語文學系

三、113 學年度招生資訊

國立臺中教育大學 113 學年度招生系所一覽表

學院別	系所名稱	學士班	碩士班	碩士 在職專班	博士班
教育學院	教育學系	★	★	★	★
	教育學系課程與教學碩士班		★	★	
	特殊教育學系	★	★	★	
	幼兒教育學系	★	★	★	
	幼兒教育學系早期療育碩士班		★	★	
	體育學系	★	★	★	
	教育資訊與測驗統計研究所		★	★	★
	教師專業碩士學位學程		★		
人文學院	語文教育學系	★	★	★	★
	語文教育學系華語文教學碩士班		★		
	區域與社會發展學系	★	★	★	
	台灣語文學系	★	★		
	英語學系	★	★		
	美術學系	★	★	★	
	音樂學系	★	★		
	諮商與應用心理學系	★	★	★	
理學院	數學教育學系	★	★	★	
	科學教育與應用學系	★	★	★	
	科學教育與應用學系環境教育及管理碩士班		★	★	
	資訊工程學系	★	★		
	數位內容科技學系	★	★	★	
管理學院	國際企業學系	★			
	文化創意產業設計與營運學系(含事業經營管理碩士班)	★	★		
	永續觀光暨遊憩管理碩士學位學程		★		
	高等教育經營管理碩士學位學程		★		
	管理學院國際經營管理碩士在職專班(EMBA)			★	
	管理學院國際經營管理碩士學位學程(IMBA) (全英語授課班別)		★		

※113 學年度研究所甄試：

報名時間：112 年 10 月 11 日起至 10 月 31 日/面試日期：112 年 11 月 10 日至 12 日、11 月 26 日。

※113 學年度碩士班及碩士在職專班招生考試，預定 112 年 12 月報名，113 年 2 月考試。

※113 學年度教師專業碩士學位學程招生考試，預定 113 年 1 月報名，113 年 4 月考試。

※113 學年度博士班招生考試，預定 112 年 12 月報名，113 年 2 月考試。

詳細招生訊息請參考本校網址：<https://as.ntcu.edu.tw>；招生專線：(04) 2218-1006、3693、1009、3114

教學重要政策--深化課程與教學

- 一、**課程管理系統化**：本校持續進行系統化課程管理，協助各開課單位審視檢討課程與社會發展需求、系所教育目標與核心能力之關聯，學生可於系統平台檢視個人學習情形，並透過課程地圖、進路規劃及職場領域，提供修習課程指引，增加學生多元學習彈性，強化學生自主學習能力與就業競爭力。
- 二、**學習環境優質化**：在學習環境上，本校教室已全面E化，教師可利用電腦多媒體、影音等豐富內容做為教學素材，使課程內容更為生動活潑，促進學生學習動機。此外，本校英才樓預計增建智慧教室3間，提供學生更多元化的數位學習環境。
- 三、**落實教學差異化**：本校訂定有課業預警與輔導機制，授課老師如發現學生有學習落後的情形，可透過學習預警通報，依學生個別需求，即時提供學習工作坊、個別化學習諮詢或同儕課業輔導小老師等輔助措施，有效解決學生課業疑難並提昇其學習成效。
- 四、**課程銜接一貫化**：為鼓勵本校優秀學生繼續留在本校就讀相關系所碩博士班，並期達到連續學習之效果及縮短修業年限，本校訂有碩士學位課程先修要點、逕行修讀博士學位等相關辦法，使學生得以最短年限，精進且深入的朝個人有興趣的領域學習，並連續攻讀更高階的學位。
- 五、**課程開設多元化**：為培養學生多元專長，因應快速變動的就業市場，本校積極開設具專業特色與就業導向之學程，擴充學生學習層面及多元專長，提升就業與職場競爭力。此外各系所規劃開設各類與企業結合實務性課程，包括：業師共同授課、企業見習、實習等，協助學生及早接觸就業市場並做好準備。
- 六、**提升教師教學品質**：本校持續辦理教師教學知能、數位教材製作等相關研習，協助教師精進教材教法及資通訊數位科技專業知能，累積教師教學能量，進而應用於教學實務與教材開發；另透過業師協同教學、跨域教師教學社群、教學實踐研究，發展多元教學策略以提升教學效能。此外，本校積極優化校內數位學習環境，鼓勵學生透過數位學習平台進行自主學習，給予學生立即且適切之協助，大幅提升學生學習成效。

四、出國學習與學術研究機會

(一)獲頒特殊優秀人才獎勵

本校 18 位教師，榮獲 112 年度教育部延攬及留住特殊優秀人才實施彈性薪資方案。

本校 19 位教師，榮獲 111 年度教育部延攬及留住特殊優秀人才實施彈性薪資方案。

本校 20 位教師，榮獲 110 年度教育部延攬及留住特殊優秀人才實施彈性薪資方案。

本校 18 位教師，榮獲 112 年度國科會補助大專校院研究獎勵。

本校 17 位教師，榮獲 111 年度國科會補助大專校院研究獎勵。

本校 19 位教師，榮獲 110 年度科技部補助大專校院研究獎勵。

(二)姐妹校簽約

本校為開拓教師及學生的國際視野，除獎助師生赴國外參加各項國際會議以外，並致力辦理赴國外研修與在地國際交流活動，例如交換學生/教師、寒暑期文化營與雙聯學制。在積極與境外學校交流之後，姊妹學校與境外學生皆有大幅增加。至 112 年 9 月底為止，本校已有 259 所姊妹校，其中與 73 所學校簽約派送交換學生，目前有 3 所簽訂雙聯學位的海外學校。112 年參與亞洲、美洲與歐洲教育年會後，洽談學術合作再新增 4 所新的姊妹校。

(三)海外雙聯學制：

合作學校：加拿大 Thompson Rivers University(TRU)

簽約時間：102 年 8 月 1 日。

簽約系所：教育所

目前進度：兩校已完成簽約，學生可申請。

合作學校：日本相愛大學 (Soai University)

簽約時間：103 年 4 月 1 日。

簽約系所：音樂系

成果：音樂系 2 位同學於 104 年 3 月前往就讀，並取得雙學位。另 1 位同學於 105 年 4 月前往就讀。

合作學校：美國 University of Indianapolis

簽約時間：107 年 7 月 25 日。

成果：英語系 2 位及國企系 1 位皆於 107 年 8 月底赴該校就讀並取得學位。

(四)學術研究獎勵成果統計

單位：千元

補助項目	109 年		110 年		111 年	
	件數	金額	件數	金額	件數	金額
研究計畫補助	9	226.8	8	232.8	8	199.4
論文發表獎勵	99	538.944	111	522.224	114	484.798
創作作品發表與展演獎勵	9		10		10	
研究優良教師、創作展演優良教師	19		33		31	
指導大專生參加科技部專題計畫補助	10		12		8	
教師出席國際學術會議補助	4	71.21	1	8.2	0	0(疫情之故)
學生出席國際學術會議補助	1	30.0	0	0(疫情之故)	0	0(疫情之故)
外文論文編修補助	4	20.0	5	23.0	9	32.3
教學研究圖儀計畫	1	15,560	1	11,010	-	111 年度起非本處業務
金額		1,644 萬 6,954 元		1,179 萬 6,224 元		71 萬 6,498 元

註 1:教學研究圖儀計畫 109 年度獲教育部補助 1,400 萬元，本校提撥 156 萬元，共計 1,556 萬元。

註 2:教學研究圖儀計畫 110 年度獲教育部補助 1,000 萬元，本校提撥 101 萬元，共計 1,101 萬元。

(五)學術研究獎勵成果統計

- 學報分教育類、人文藝術類、數理科技類等 3 類，每年 6 月、12 月出刊，分贈國內外機關學校約 112 個單位。
- 投審稿作業數位化，改善審查進度，減少紙本稿件傳遞所需之成本。
- 教育類、人文藝術類及數理科技類等三類論文英文摘要送基金會編修。
- 邀請校內外相關領域專家組成學報編輯審議委員會。
- 透過國家圖書館、華藝數位、凌網科技、TAO 臺灣學術線上等資料庫查詢系統，並與元照出版公司、漢珍數位圖書公司及高等教育文化事業簽網路傳播權暨數位利用權約，增加學報文章曝光率。

(六)國際學術交流與參訪活動

	110 年	111 年	112 年
外國學生人數	68	76	83
僑生人數	151	138	132
陸生(學位生)人數	6	5	2
到校交換學生人次	0	0	8
出國交換學生人次	4 (2 人採遠距上課)	9	24
國外來訪團體數 (含線上交流)	6	1	7

■112 年 9 月 21 日辦理境外新生歡迎會活動，由校長主持，邀請校內師生共計 65 人參加，含 6 位師長、9 位行政人員、27 位僑生、15 位外國學生及 8 位交換生。

(七)爭取外部經費情形

項目	110 年		111 年		112 年	
	件數	金額	件數	金額	件數	金額
產學合作計畫及委補助計畫	82	3 億 9,299 萬 9,194 元	105	3 億 7,615 萬 9,318 元	65	1 億 9,289 萬 4,525 元
國科會專題計畫	50	4,338 萬 5,764 元	57	4,503 萬 2,000 元	54	5,044 萬 5,000 元
總計	132	4 億 3,638 萬 4,958 元	162	4 億 2,119 萬 1,318 元	119	2 億 4,333 萬 9,525 元

伍、111 年度榮譽榜

111 年度語文競賽本校學生獲獎名單

校內/全國/國際	日期	競賽名稱	名次	參賽同學
全國	111/12/4	全國語文競賽閩南語演說社會組	特優	李○璿
全國	111/12/4	全國語文競賽閩南語演說社會組	特優	林○瑋
全國	111/12/4	全國語文競賽閩南語朗讀社會組	特優	曾○瑄
全國	111/12/4	全國語文競賽閩南語字音字形社會組	特優	康○真
全國	111/12/4	全國語文競賽閩南語字音字形社會組	特優	翁○萍
全國	111/12/4	全國語文競賽閩南語字音字形社會組	特優	王○博
全國	111/3/12	全國大專校院學生本國語文競賽閩南語作文-書寫組	第一名	蘇○萱
全國	111/3/12	全國大專校院學生本國語文競賽閩南語作文-電腦打字組	第二名	黃○緬
全國	111/3/12	全國大專校院學生本國語文競賽閩南語演說	第二名	李○璿
全國	111/3/12	全國大專校院學生本國語文競賽閩南語演說	第三名	鄭○皓
縣市賽	111/10	臺北市語文競賽教師組閩南語字音字形	第二名	蔡○軒
縣市賽	111/10	臺中市語文競賽教師組閩南語朗讀	特優	蕭○文
縣市賽	111/10	臺中市語文競賽教師組閩南語字音字形	特優	馬○鈞
縣市賽	111/10	臺中市語文競賽教師組閩南語字音字形	優等	賴○臻
縣市賽	111/10	臺中市語文競賽教師組閩南語字音字形	優等	張○萍
縣市賽	111/10	臺中市語文競賽社會組閩南語朗讀	特優	曾○瑄
縣市賽	111/10	臺中市語文競賽社會組閩南語字音字形	特優	翁○萍
縣市賽	111/10	臺中市語文競賽社會組閩南語字音字形	特優	黃○均
縣市賽	111/10	臺中市語文競賽社會組閩南語字音字形	優等	洪○軒
縣市賽	111/10	臺中市語文競賽社會組閩南語字音字形	優等	鄭○皓
縣市賽	111/10	臺中市語文競賽社會組客家語字音字形	甲等	蘇○萱
縣市賽	111/10	臺南市語文競賽教師組閩南語字音字形	第一名	康○真
縣市賽	111/10	臺南市語文競賽社會組閩南語字音字形	第二名	王○雯
縣市賽	111/10	高雄市語文競賽教師組閩南語朗讀	第三名	吳○如

體育活動比賽



- 2023世界盃巧固球錦標賽 女子組 第三名
- 2022亞洲太平洋巧固球錦標賽 女子組 第二名
- 2022年第14屆ADBFA亞洲龍舟錦標賽 12人女子小型龍舟1000公尺 第四名
- 2022年第14屆ADBFA亞洲龍舟錦標賽 12人女子小型龍舟 200公尺 第五名
- 2022年第14屆ADBFA亞洲龍舟錦標賽 12人女子小型龍舟 500公尺 第六名

--- 破本校最高紀錄 ---

112年高雄港都盃全國田徑公開賽男子4*400M接力 (陳昫翰/劉宇荃/林廷蓁/陳昱書)
 112年新北市全國青年盃田徑公開賽公開女子組跳高 (張家綺)



奪 冠 項 目



• **輕艇：**

- 112年全國大專校院運動會 輕艇公開女生組 團體總錦標
- 112年全國大專校院運動會 輕艇公開女生組 C2 200M
- 112年全國大專校院運動會 輕艇公開女生組 C2 500M



• **巧固球：**

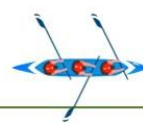
- 中華民國111年全國中正盃巧固球錦標賽 社會女子組
- 中華民國111年全民運動會 桃園市巧固球項目

• **民俗體育-扯鈴：**

- 111學年度全國中正盃民俗體育運動錦標賽 公開雙人女子組 扯鈴項目
- 111學年度台中市體育嘉年華暨議長盃民俗體育運動菁英團隊競技錦標賽 扯鈴個人男子組B花式賽

• **桌球：**

- 2023虎科盃桌球錦標賽大專女子乙組個人單打
- 112年臺中市大甲區體育會「理事長」盃桌球錦標賽榮獲社會男子組

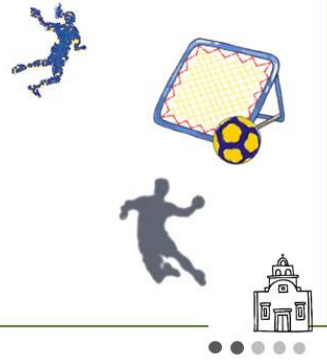




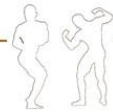
體育競賽成果-亞軍

- 112年全國大專校院運動會 輕艇 公開女生組 K4 500M
- 112年度全國大專菁英賽暨亞洲健身健美錦標賽國家選手選拔賽 男子健體組166公分級
- 111學年度台中市體育嘉年華暨議長盃民俗體育運動菁英團隊競技錦標賽
扯鈴女子組 團體花式賽

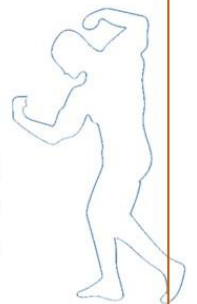
- 112年全國師生盃巧固球錦標賽暨各級國手選拔賽 社會女子組
- 111年全民運動會 屏東縣巧固球項目
- 112年和家盃全國排球錦標賽
- 2023虎科盃桌球錦標賽 大專乙組 女生團體



體育競賽成果-季軍



- 111學年度台中市體育嘉年華暨議長盃民俗體育運動菁英團隊競技錦標賽 扯鈴 男子組 個人花式賽
- 112年Babolat盃第一次全國大專網球排名錦標賽 公開男子組 雙打
- 112年全國大專校院運動會 輕艇 公開女生組 C1 200M
- 112年臺北市春季全國田徑公開賽 公開男子組 4*400M接力
- 112年臺北市春季全國田徑公開賽 公開男子組 3000m
- 112年度全國大專菁英賽暨亞洲健身健美錦標賽國家選手選拔賽 男子新秀形體組 166公分級
- 112年度全國大專菁英賽暨亞洲健身健美錦標賽國家選手選拔賽 男子新秀健體組 166公分級
- 112年度全國大專菁英賽暨亞洲健身健美錦標賽國家選手選拔賽 男子古典形體組 168公分級



語文教育學系

藝文活動比賽

校內/全國/國際	日期	競賽名稱	名次
校內	112/04/10	111 學年度柳川文學獎—大一新人獎（英文組），作品名稱：Traumatic memory。	優等
校內	112/04/10	111 學年度柳川文學獎—中文散文，作品名稱：痂。	第二名
校內	112/04/10	111 學年度柳川文學獎—中文散文，作品名稱：流浪的雙眼。	第三名
校內	112/04/10	111 學年度柳川文學獎—台語散文，作品名稱：若是媽媽。	佳作
校內	112/04/10	111 學年度柳川文學獎—童話，作品名稱：天使的翅膀。	第一名
校內	112/04/10	111 學年度柳川文學獎—童話，作品名稱：面具縫中的春光。	第二名
校內	112/04/10	111 學年度柳川文學獎—童話，作品名稱：動物森林的新訪客。	第三名
校內	112/04/10	111 學年度柳川文學獎—童話，作品名稱：神奇的芭蕾舞鞋。	佳作
校內	112/04/10	111 學年度柳川文學獎—童話，作品名稱：波波的冒險故事。	佳作
校內	112/04/10	111 學年度柳川文學獎—極短篇，作品名稱：左先生今天什麼時候出現。	第一名

特殊表現

校內/全國/國際	日期	競賽名稱	名次
全國	112/08/10	臺灣教育大學系統 第九屆優良博碩士學位論文獎	文理類 博士 佳作
全國	111/10/26	111 年教育部教育實習實習學生	優良獎

區域與社會發展學系

學術研究

校內/全國/國際	日期	競賽名稱	名次
全國	112/07/14	112 年國史館臺灣文獻館 獎勵出版文獻書刊評審	區域與社會發展學系 許世融教授 <學術性民間團體或個人 類>優等

台灣語文學系

藝文活動比賽

校內/全國/國際	日期	競賽名稱	名次
校內	112/05/10	第十七屆柳川文學獎—大一新人獎 (中文組)	優等
校內	112/05/10	第十七屆柳川文學獎—台語散文	第一名
校內	112/05/10	第十七屆柳川文學獎—台語散文	第二名
校內	112/05/10	第十七屆柳川文學獎—台語散文	第三名
校內	112/05/10	第十七屆柳川文學獎—台語散文	佳作
校內	112/05/10	第十七屆柳川文學獎—極短篇	佳作

學術研究

校內/全國/國際	日期	競賽名稱	名次
全國	112/07/01	科技部 112 年度大專學生研究計畫補助 (指導：台語系張淑敏老師)	補助 獎助

特殊表現

校內/全國/國際	日期	競賽名稱	名次
全國	111/12/04	全國語文競賽閩南語朗讀社會組	特優
全國	111/12/04	全國語文競賽閩南語字音字形社會組	特優
全國	111/03/12	全國大專校院學生本國語文競賽閩南語作文 書寫組	第一名
全國	111/03/12	全國大專校院學生本國語文競賽閩南語作文 電腦打字組	第二名
全國	111/03/12	全國大專校院學生本國語文競賽閩南語演說	第二名
全國	111/03/12	全國大專校院學生本國語文競賽閩南語演說	第三名
校外	111/10	臺北市語文競賽教師組閩南語字音字形	第二名
校外	111/10	臺中市語文競賽教師組閩南語朗讀	特優
校外	111/10	臺中市語文競賽教師組閩南語字音字形	特優
校外	111/10	臺中市語文競賽教師組閩南語字音字形	優等
校外	111/10	臺中市語文競賽教師組閩南語字音字形	優等
校外	111/10	臺中市語文競賽社會組閩南語朗讀	特優
校外	111/10	臺中市語文競賽社會組閩南語字音字形	特優
校外	111/10	臺中市語文競賽社會組閩南語字音字形	特優
校外	111/10	臺中市語文競賽社會組閩南語字音字形	優等
校外	111/10	臺中市語文競賽社會組閩南語字音字形	優等
校外	111/10	臺中市語文競賽社會組客家語字音字形	甲等
校外	111/10	臺南市語文競賽教師組閩南語字音字形	第一名
校外	111/10	臺南市語文競賽社會組閩南語字音字形	第二名
校外	111/10	高雄市語文競賽教師組閩南語朗讀	第三名
校外	112/4/30	第二屆華視台語主播擂台賽	亞軍
校外	112/8/16	第 8 屆教育部閩客語文學獎—閩南語現代詩	第二名
校外	112/8/16	第 8 屆教育部閩客語文學獎—閩南語短篇小說	第二名

音樂學系

藝文活動比賽

校內/全國/國際	日期	競賽名稱	名次
全國	112/03/22-112/03/30	全國學生音樂比賽	甲等
全國	112/03/22-112/03/30	全國學生音樂比賽	優等
全國	112/03/22-112/03/30	全國學生音樂比賽	優等
全國	112/03/22-112/03/30	全國學生音樂比賽	甲等 第四名
全國	112/03/22-112/03/30	全國學生音樂比賽	優等
全國	112/03/22-112/03/30	全國學生音樂比賽	優等
全國	112/03/22-112/03/30	全國學生音樂比賽	優等 第三名
全國	112/03/22-112/03/30	全國學生音樂比賽	優等 第三名
全國	112/03/22-112/03/30	全國學生音樂比賽	優等
全國	112/03/22-112/03/30	全國學生音樂比賽	優等
全國	112/03/22-112/03/30	全國學生音樂比賽	優等
全國	112/03/22-112/03/30	全國學生音樂比賽	優等
全國	112/03/22-112/03/30	全國學生音樂比賽	優等
全國	112/03/22-112/03/30	全國學生音樂比賽	甲等

美術學系

藝文活動比賽

校內/全國/國際	競賽名稱	名次
全國	2023 第十五屆萬和美展繪畫比賽	西畫類—第一名
全國	2022 年雄獅冬季薪藝獎徵畫比賽	國高中職/大學組— 金獎
全國	彰化縣政府建縣 300 年徵畫比賽	大學組—第 1 名
全國	彰化縣政府建縣 300 年徵畫比賽	大學組—第 2 名
全國	彰化縣政府建縣 300 年徵畫比賽	大學組—第 3 名
全國	彰化縣政府建縣 300 年徵畫比賽	大學組—特別獎

學術研究

校內/全國/國際	競賽名稱	名次
全國	臺灣教育大學系統 第九屆博碩士優良學位論文獎	藝術及其他類—佳作

特殊表現

校內/全國/國際	競賽名稱	名次
全國	2023 年全國學生圖畫書創作獎	大專組—特優
全國	2023 「第 27 屆桃城美展」	書畫類—首獎玉山獎
全國	彰化縣第 24 屆磺溪美展	油畫類—首獎/磺溪獎
全國	2023 「第 22 屆全國百號油畫展」	優選
全國	2023 南投縣玉山美術獎	油畫類—優選

諮商與應用心理學系

體育活動比賽

校內/全國/國際	日期	競賽名稱	名次
校內	111/12/09	123 周年校慶 乙組女子鉛球	第一名
校內	111/12/09	123 周年校慶 乙組女子跳遠	第二名

學術研究

校內/全國/國際	日期	競賽名稱	名次
全國	112/05	112 學年度國科會大專學生研究計畫補助	補助 獎助

特殊表現

校內/全國/國際	日期	競賽名稱	名次
校內	111/08	111 年度優良創意數位教材獎勵	
校內	111/12	111 年度教學優良教師	
全國	112/08	112 年度教育部教育實習績優獎 實習合作團體	優良獎
全國	112/08	111 年青年暑期社區職場體驗計畫成果 競賽	第三名
全國	112/03	通過《輔導季刊》刊登審查	

證照認證分析

校內/全國/國際	日期	認證種類	人次
全國	111/09	諮商心理師	10
全國	112/06	高級中等以下學校及幼兒園教師證書	10
全國	112/07	錄取國小專任輔導教師	20
全國	112/07	錄取國小一般教師	2
國際	112/08	日本和諧粉彩指導師	4

文化創意產業設計與營運學系

藝文或體育活動比賽

校內/全國/國際	日期	競賽名稱	名次
國際	112/07	德國紅點國際設計競賽	品牌暨傳達設計大獎
國際	112/07	第 32 屆時報金犢獎國際競賽	優勝
國際	112/07	第 32 屆時報金犢獎國際競賽	優勝
國際	112/07	第 32 屆時報金犢獎國際競賽	優勝
國際	112/06	第八屆兩岸新銳設計競賽華燦獎— 視覺傳達設計組	三等獎
全國	111/11	台北市設計獎—視覺傳達設計類	優選
全國	111/09	「111 年青年暑期社區職場體驗計畫」 成果競賽—社會公益類	第一名
全國	112/02	中華民國汽車安全協會設計競賽— 汽車安全組	銀手獎
全國	111/05	2023 高雄青春設計節—工藝設計組	優選獎
全國	111/05	2023 高雄青春設計節— 策展實踐與展示設計類	優選獎

學術研究

校內/全國/國際	日期	競賽名稱	名次
全國	111/09	臺灣教育大學系統 第八屆博碩士優良學位論文獎	優良
全國	112/08	臺灣教育大學系統 第九屆優良碩博士學位論文獎	佳作
全國	111/05	中華民國斐陶斐榮譽學會會員	

國際企業學系

藝文或體育活動比賽

校內/全國/國際	日期	競賽名稱	名次
國際	112/07/16- 112/07/29	2023WAMSB 世界樂旗大賽— 行進樂隊大賽	第二名
國際	112/07/16- 112/07/29	2023WAMSB 世界樂旗大賽— 街道遊行	第一名

特殊表現

校內/全國/國際	日期	競賽名稱	名次
校內	112/04/02	新儒商黑客松— 永續發展與社會創新產品提案競賽	第二名

證照認證分析

校內/全國/國際	日期	證照認證名稱	人次
全國	111/12/17	國際行銷初級人才認證檢定	5
全國	111/10/19	信託業務專業認證	1
全國	111/08/27	商務企劃能力檢定初級	3
全國	111/09/02	商務企劃能力檢定初級	1
全國	111/12/25	TQC 企業人才技能 專案管理概論檢定	1
全國	111/09/06	金融常識與道德認證	1
全國	112/03/15	銀行內部控制與內部稽核認證	1
全國	111/12/07	銀行內部控制與內部稽核認證	1
全國	111/10/15	金融常識與道德認證	2
全國	112/01/10	金融常識與道德認證	1
全國	112/03/18	銀行內部控制與內部稽核認證	1
全國	111/10/15	信託業務專業認證	3
全國	112/03/04	商務企劃能力檢定初級	1
全國	111/11/19	金融常識與道德認證	2
全國	111/09/06	金融常識與道德認證	1
全國	112/03	財產保險業務員專業科目資格認證	1
全國	112/03/10	金融常識與道德認證	1
全國	112/02/21	金融常識與道德認證	1
全國	111/11/19	銀行內部控制與內部稽核認證	1

高等教育經營管理碩士學位學程

特殊表現

校內/全國/國際	日期	競賽名稱	名次
全國	112/07/21	2023 年中學台語台中學教材撰寫比賽	第二名

IMBA 國際經營管理碩士學位學程

特殊表現

校內/全國/國際	日期	競賽名稱	名次
全國	111/12/10	台灣社會企業永續發展協會 2023 第五屆社會企業週【後疫情時代:ESG 的新境界】社會企業創業提案競賽獎— 後起之秀組	頭獎

教育學系

體育活動比賽

校內/全國/國際	日期	競賽名稱	名次
全國	111/12/16-112/12/17	全國教育盃體育競賽—男子排球	冠軍
全國	111/12/16-112/12/17	全國教育盃體育競賽—女子排球	季軍
全國	111/12/16-112/12/17	全國教育盃體育競賽—羽球	季軍

學術研究

校內/全國/國際	日期	競賽名稱	名次
全國	112/08	臺灣教育大學系統 第九屆優良博碩士學位論文獎	佳作

特殊表現

校內/全國/國際	日期	獲獎名稱
全國	111/08	111 年度王金國老師榮獲教育部教育實習績優獎—教育實習績優典範獎
全國	111/08	111 年度大學部畢業生江○筠榮獲教育部教育實習績優獎
全國	111/08	111 年度大學部畢業生吳○琪及曾○丰榮獲教育部教育實習績優獎—教育實習合作團體同心獎
全國	111/09	臺中市立光明國中/胡○枝校長/國立台中師範學院初等教育研究所碩士(83 年畢業)榮獲 111 年度教育部師鐸獎
全國	111/09	南投縣水里鄉新興國小/周○科校長/國立台中師範學院初等教育學系暑期部(82 年畢業)榮獲 111 年度教育部師鐸獎
全國	111/09	臺中市豐原區富春國小/李○櫻校長/國立臺中教育大學教育學系學校行政碩士在職專班(95 年畢業) 榮獲 111 年度教育部師鐸獎
全國	111/09	彰化縣芬園鄉文德國小/李○穎校長/國立臺中教育大學教育學系博士班(108 年畢業)榮獲 111 年度教育部師鐸獎
全國	112/07	2023 年星雲教育典範教師獎

幼兒教育學系

特殊表現

校內/全國/國際	日期	獲獎名稱	獎項
全國	112	112 年教育實習績優獎	實習學生 楷模獎 (周○萱)

證照認證分析

校內/全國/國際	日期	證照認證名稱	人次
全國	111/10- 112/07	單一級保母(托育)人員技術士檢定	14
全國	112/06	幼教師資資格考試	36
全國	111/09- 112/05	基本救命術 8 小時訓練(含 CPR+AED)	18

體育學系

體育活動比賽

校內/全國/國際	日期	競賽名稱	名次
全國	111/08/04- 111/08/08	2022 亞洲太平洋巧固球錦標賽女子組	第二名
全國	112/05/10	112 年全國大專校院運動會 公開女生組團體總錦標(輕艇)	第一名
全國	110/11/03	110 年 Dunlop 盃 第二次全國大專網球排名錦標賽 公開男子組雙打	第一名

特殊表現

校內/全國/國際	日期	獲獎名稱	獲獎者
全國	111	國科會研究獎勵 教育部高教深耕計畫彈性薪資	李炳昭老師 程一雄老師
校內	111	教學優良教師	張碧峰老師
校內	111	績優導師	李國維老師
全國	111	全國語文競賽國語朗讀社會組特優	體三甲郭○菁

證照認證分析

校內/全國/國際	日期	證照認證名稱	人次
全國	111-112	教練證/裁判證	34

特殊教育學系

藝文活動比賽

校內/全國/國際	日期	競賽名稱	名次
校內	111/12/06	「青春·流轉」大一新人文學	第三名

學術研究

校內/全國/國際	日期	競賽名稱	名次
全國	112/07/04	2023 APP 移動應用創新賽	第五名

特殊表現

校內/全國/國際	日期	證照認證名稱	人次
全國	112/04/15	學習輔助領犬測驗	合格

教育資訊與測驗統計研究所

學術研究

校內/全國/國際	日期	競賽名稱	名次
全國	112/05/06	2023 全球華人教育資訊與評估研討會	海報發表論文佳作獎
全國	112/05/06	2023 全球華人教育資訊與評估研討會	口頭發表論文最佳論文獎

證照認證分析

校內/全國/國際	日期	證照認證名稱	人次
全國	111/08	經濟部產業人才能力鑑定之 巨量資料分析師-初級能力	2

教師專業碩士學位學程

學術研究

校內/全國/國際	日期	競賽名稱	名次
全國	111/10	國教署「111 年度原住民族文化優良教案徵選」實驗教育類國小階段	甲等
全國	112/06	國教署「111 年部定領域課程原住民族相關學習內容教案甄選競賽」	甲等

特殊表現

校內/全國/國際	日期	競賽名稱	名次
全國	111/08	中山大學「111 年數位創新教學演示及教案設計競賽」教學演示組	第一名
全國	111/09	「STEM/AR/VR 跨域與實境主題競賽-111 年 Kebbi 凱比機器人創新教案競賽」	第一名

證照認證分析

校內/全國/國際	日期	證照認證名稱	人次
全國	112/02	原住民族語高級檢定	1
全國	112/02	原住民族語中高級檢定	10

數學教育學系

藝文或體育活動比賽

校內/全國/國際	日期	競賽名稱	名次
國內	112/05/12	2023 數學素養導向教學活動設計比賽	第一名
國內	112/03/04- 112/03/05	全國大專院校數學盃女子籃球組	冠軍
校內	111/12/09	111 學年度校慶運動會 趣味競賽男女混合乙組	季軍
校內	111/12/09	111 學年度校慶運動會 大隊接力男女混合乙組	冠軍
校內	111/10/15	新生盃女籃 5v5	殿軍
校內	111/12/04	台中教育大學籃球邀請賽	冠軍
國內	112/02/20	全國大專院校數學盃女子排球組	殿軍
校內	111/12/09	運動會女子鉛球	第二名
國內	112/02/20	全國大專院校數學盃女子排球組	殿軍
國內	112/03/04- 112/03/05	全國大專院校數學盃女子籃球組	冠軍
校內	112/03/13	傳承盃排球錦標賽	季軍
校內	112/04/22- 112/04/23	33th 木鐸盃籃球錦標賽	季軍
校內	112/05/03	系際盃女子籃球組	冠軍
校內	112/05/27	中教大籃球聯賽女子組	冠軍
校內	111/12/09	校慶運動會比賽男生乙組 800 公尺	第二名
校內	111/10/14	新生盃男籃	第二名
校內	111/12/09	校慶運動會比賽大隊接力男女混合乙組	第二名

學術研究

校內/全國/國際	日期	競賽名稱	名次
校內	112/04/15	111 學年度數學教學演示競賽活動	佳作

特殊表現

校內/全國/國際	日期	競賽名稱	名次
校內	112/06/09	111 學年度品德教育暨社會情緒學習融入教學活動方案設計徵選	佳作

科學教育與應用學系

學術研究

校內/全國/國際	競賽名稱	名次
全國	國科會 111 年度大專學生研究創作獎 (陳 O 好同學)	大專學生研究創作獎
全國	2023 年化學年會優秀壁報論文獎 (李 O 峰同學)	優秀壁報論文獎
全國	111 年優秀師資培育碩士論文獎教師組 (畢業系友蘇心屏老師)	第 2 名
全國	刊登於「111 年災害防救科技與管理學刊」，榮獲年度最佳論文獎。 (環碩班林明瑞教授與指導研究生林昀萱之大作「民眾颱風、洪水風險及災害調適行為模式之研究」)	最佳論文獎

資訊工程學系

體育活動比賽

校內/全國/國際	日期	競賽名稱	名次
校內	112/10/21	111 學年度新生盃 球類錦標賽 女子籃球	冠軍

學術研究

校內/全國/國際	日期	競賽名稱	名次
全國	111/12/15	TANET 111 台灣網際網路研討會	最佳論文獎
全國	112/08/10	臺灣教育大學系統 第九屆優良博碩士學位論文獎	佳作

特殊表現

校內/全國/國際	日期	競賽名稱	名次
全國	111/11/11	111 年 ITSA 全國大專校院程式設計極客挑戰賽「資訊系統與網頁設計應用組」	佳作
全國	111/11/19	111 第 5 屆「全國智慧製造大數據分析競賽」	優等獎
國際	111/11/21	111 第 47 屆國際大學生程式設計競賽「International Collegiate Programming Contest, ICPC」	銅牌獎
全國	111/12/03	111 TAAI 電腦對局競賽「Nonogram」組	金牌獎 銀牌獎
國際	111/12/05	111 AWS Gameday 雲端運算競賽	冠軍
全國	112/1/13	2023 智慧感測聯網創新應用競賽-「智慧視覺組」	佳作
國際	112/1/30	Apache 軟體基金會開源軟體專案 Apache YuniKorn project	榮升 PMC 資格
全國	112/3/25	第 53 屆全國技能競賽中區分區青年組「雲端運算」職類	第五名
全國	112/5/20	TCGA 2023 麻將 AI 程式競賽	冠軍
國際	112/6/8	Apache 軟體基金會開源軟體專案 Apache YuniKorn project	榮升 PMC 資格
全國	112/6/16	2023 數位聯網智動化創新應用競賽-「智慧電子組」	冠軍

數位內容科技學系

學術研究

校內/全國/國際	日期	競賽名稱	名次
國際	112/5/27-5/31	GCCCE 112 全球華人計算機教育應用大會 一、論文題目：解謎遊戲對於壓力紓解與邏輯思考能力效益探究 發表人：張○維、陳○嘉、王○洋、陳○凱 指導老師：王曉璿老師 二、論文題目：以 RPG 遊戲結合環境議題之設計策略研究 發表人：黃○庭、曾○榕、許○云、廖○晞 指導老師：王曉璿老師	發表文章
全國	112/6/7	ICEET 112 數位學習與教育科技國際研討會 論文題目：解謎遊戲結合環保議題設計初探-以尋毯 cones 為例 發表人：陳○宏、林○祐、蕭○、吳○緹 指導老師：王曉璿老師	
全國	112/5/14	112 青春設計節創意設計競賽 數位多媒體與遊戲設計類—遊戲設計組 優選 專題名稱：悖異 專題學生：孫○暉、王○偉、黃○霖、潘○諺 指導老師：吳育龍老師	優選
全國	111/12/2	111 年第 9 屆資安海報與影片競賽第二名 指導老師：詹介珉老師、吳松翰老師 隊伍名稱：肝爆戰隊 隊員姓名：陳○羽、周○雅、汪○毅、洪○靜	第二名
全國	111/12/2	111 年第 9 屆資安海報與影片競賽第三名 指導老師：詹介珉老師、吳松翰老師 隊伍名稱：資之為知之 隊員姓名：蔡○延、郭○霖、林○翰、李○瑄	第三名
全國	111/12/14	臺中市政府地方稅務局 111 年度「稅影傳愛」租稅短片創作比賽 指導學生：王○洋、陳○凱 協助參與拍攝：葉○睿、陳○龍、施○辰	佳作

證照認證分析

校內/全國/國際	日期	證照認證名稱	人次
國際	111/10/30	ACP Premiere	6
國際	111/11/02	ACP Photoshop	3
國際	112/01/04	3DS Max	7
國際	112/01/04	ACP Illustrator	17
國際	112/03/19	Photoshop	1
國際	112/05/30	Dreamweaver	4
國際	112/5/07	After Effect2021	8
全國	111/08-112/07	交通部民航局遙控無人機普通操作證	35

陸、社團簡介與榮譽榜

一、社團簡介

本校社團五花八門，除了畢業生代表委員會及各學系系學會的**自治性社團**外，另有 47 個涵蓋學術、服務、學藝、康樂、聯誼等不同性質的社團。**學術性社團**講求陶養人文氣息與生命關懷；**服務性社團**則是希望透過活動參與認識社會服務，並學習感恩與付出；**學藝性社團**是藉由音樂及影像相關社團活動來豐富心靈；**康樂性社團**有各式休閒活動與運動項目可以體驗輕鬆愉快的課餘時光；**聯誼性社團**由生活互助與情感交流的方式帶給同學更多溫暖。

我們非常鼓勵學生參與社團，除了希望學生能藉以培養自主學習態度、溝通技巧與時間管理能力之外，更期許學生能夠因為社團活動而涵養領袖氣質、領導能力、拓展人際關係與社交素養等終生受用的寶藏。

1. 社團簡介

社團性質	社團
自治性	各學系系學會、畢業生代表委員會
學術性	領袖社、信望愛社、福智青年社、樂風咖啡社、傳燈社、聖經追求社、摸索 Mul-thought 社、禪悅佛學社、文稻筆耕社、白帽社
服務性	春暉社、愛 IV 飛颯國際志工社、Special 義工隊、崇德青年服務社、賃居服務社、飛揚青春服務社
學藝性	天聲古箏社、D. S. A 鐸聲人聲樂團、大漢國樂團、海韻吉他社、旭風青年管樂社、熱門音樂社、采風攝影社、響鼓社、手橋手語社、全新的你新媒體社、中教大劇光戲劇社、歌仔戲研究社
康樂性	蝶影國際民俗舞蹈社、聖堂空手道社、棒壘社、女子籃球社、熱舞社、奇幻桌上研習社、男子籃球社、中師排球研討社、造夢魔術社、尋光西洋棋社、中教大籃球聯盟社、飛盤社、滑板社
聯誼性	僑外生聯誼會、原汁原味社、跨文化探究社

2. 社團 111 學年度榮譽榜及特色活動介紹如下

類別	社團	活動內容
特色活動	熱音社	辦理《111-1 期初成果發表會》並以捐發票換湯圓的方式，讓社員了解，音樂不只是他們展現技術的形式，也是傳達愛的管道，讓寒冷的夜裡增添溫暖。
	文稻筆耕社	辦理《FUN 眼世界，擁抱未來冬令營》活動，為 20 位二至六年級的弱勢學生，設計一套以環遊世界為主題的課程，讓小朋友學習文化，拓展國際觀，充實寒假生活。
	信望愛社	與臺灣血液基金會共同辦理捐血活動，為臺灣血庫貢獻一份心力。
	福智青年社	藉由《母親節卡片傳恩情》活動，提供免費的卡片及郵寄服務，鼓勵全校師生透過文字表達對母親的感謝及思念。
	蝶影國際民俗舞蹈社	辦理《舞躍天》舞展活動，藉此訓練社員辦理活動的能力，也邀請天聲古箏社及旭風青年管樂社共同參與，為舞展表演展現出不同的面貌。
	天聲古箏社	為了檢視社員們訓練的成果，也增進臺中各大學古箏社的互動及聯繫，辦理《2023 臺中五校箏社聯合音樂會-箏舞琴詠》活動。
優良事蹟	領袖社	112 年全國大專校院學生社團評選暨觀摩活動獲得「大專校院組-學術性、學藝性」佳作
	樂風咖啡社	參加 2023 第五屆覺戰全國手沖咖啡交流賽分別榮獲冠軍及亞軍
	女子籃球社	112 年第 33 屆木鐸盃運動競賽籃球學生女子組季軍
	中師排球研習社	112 年第 33 屆木鐸盃運動競賽排球學生女子組季軍
	旭風青年管樂社	111 學年度全國學生音樂比賽「管樂合奏大專團體 B 組」優等
	大漢國樂社	111 學年度全國學生音樂比賽「絲竹室內樂合奏大專團體 B 組」優等

柒、本校單位相關資訊

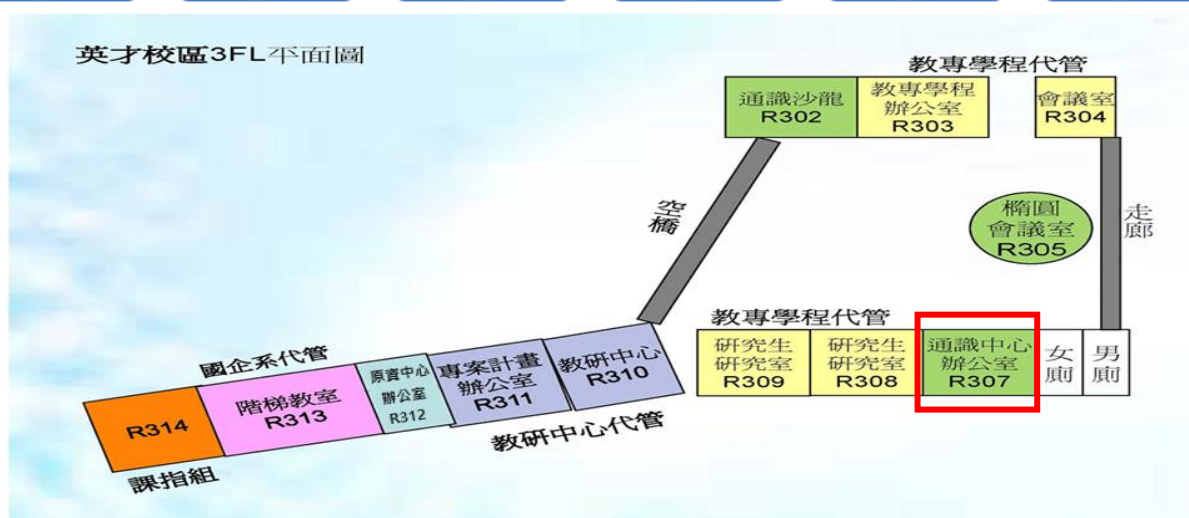
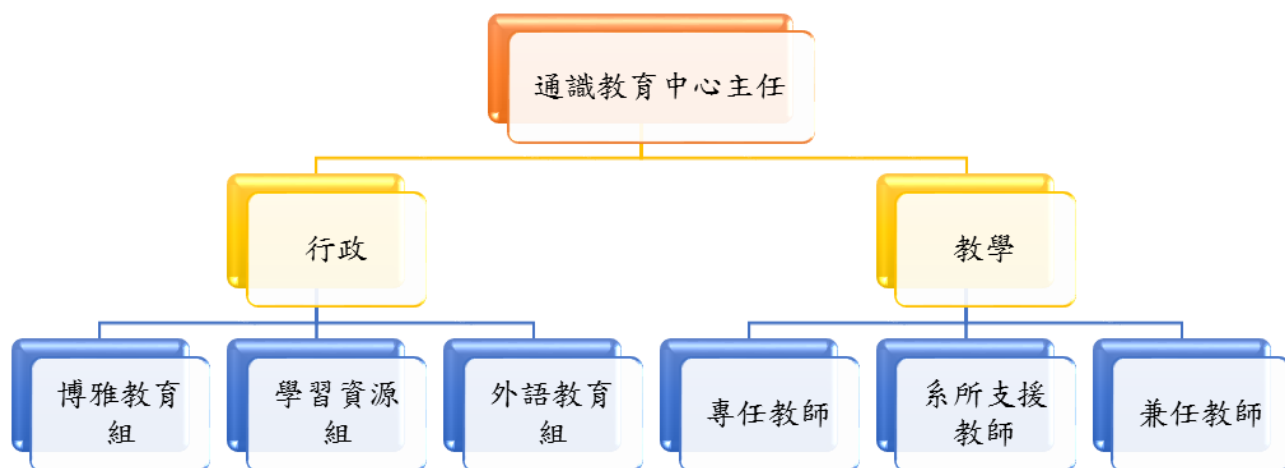
通識教育中心

一、通識教育中心理念與目標

通識教育起源於古希臘時代的博雅教育，後來學者認為大學教育學術專業過度分化，導致知識被嚴重切割，於是二十世紀興起的通識教育，目的即在培養學生能獨立思考、且對不同的學科有所認識而能相互溝通，並能將不同的知識融會貫通；換言之，現代通識教育，旨在培育學生具有統整、分析、及融貫不同學科領域知識的能力，進而能創新知識。可知，大學教育乃由通識教育與專業教育兩者相輔相成。而通識教育，具有全校性、跨領域的特質，具備培養學生核心能力與跨領域知識統整能力的機制，扮演提升高等教育基礎品質之關鍵角色。

基於此，本校通識教育理念乃為「發揚師範精神、培育現代公民」。具體通識教育目標則「為培養具備道德內省、理性思辨、人文素養、科學精神、社會關懷與國際視野之現代公民。」

二、通識教育中心組織架構

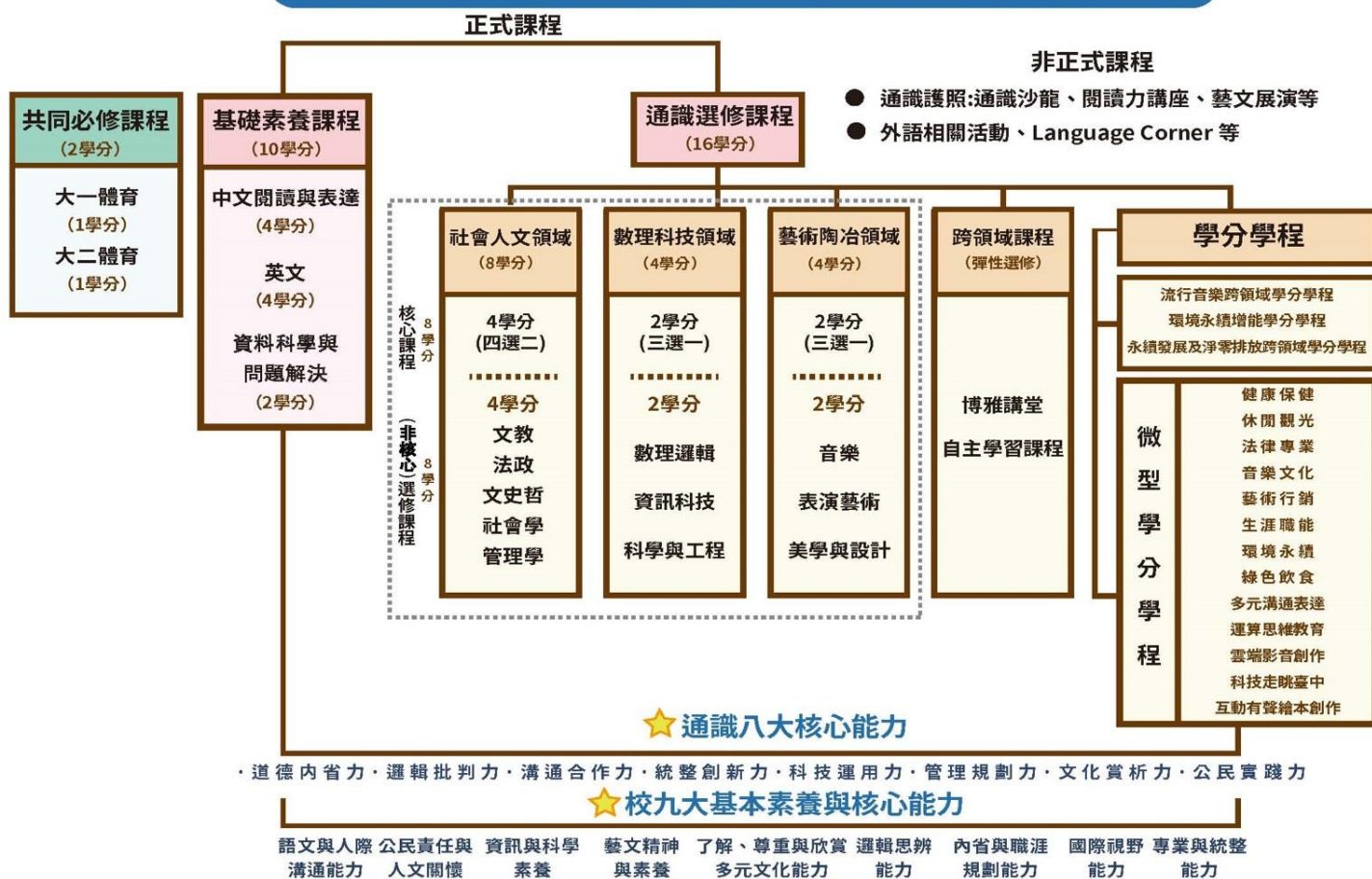


三、重點服務業務簡介與承辦人聯絡表

單位	重點服務業務簡介	業務承辦人(分機)
博雅教育組	審查及登錄通識畢業學分	張馨方(3242)
	辦理通識課程開排課、學分採認、抵免、加退選等事務	
	辦理通識沙龍講座與校外參訪等相關事務	
	辦理通識選修課程學生學習成果展活動	
	辦理通識選修課程期末教學回饋意見調查	
	通識護照編印及認證	
	中心工讀生培訓與管理	
學習資源組	審查及登錄中文基本能力要求、辦理中文會考及中文加強班等相關事務	江宜臻(3529)
	審查及登錄通識畢業學分	
	中文閱讀與表達、大一及大二體育課程開排課事宜	
	辦理微學分課程及各項學程相關業務	
	中心工讀生培訓與管理	
外語教育組	審查及登錄外國語言基本能力要求、辦理大一英文普測、英文會考及英文加強班等相關事務	潘宣蓉(3643)
	審查及登錄通識畢業學分	
	大一英文課程開排課事宜	
	開設進階英文課程、辦理各項外語講座活動、處理英語學習系統相關事務	
	學生參與校外外語能力檢定獎助	
	辦理多益、全民英檢校園考試相關事務	
	中心工讀生培訓與管理	
通識教育中心網頁 https://ge.ntcu.edu.tw/ E-mail: ge@gm.ntcu.edu.tw 分機: #3242·#3529·#3643		

四、重要宣導事項

國立臺中教育大學[通識課程架構圖]



(一) 本校通識教育理念、目標與核心能力

通識教育理念	發揚師範精神、培育現代公民
通識教育目標	培養具備道德內省、理性思辨、人文素養、科學精神、社會關懷與國際視野之現代公民
通識教育核心能力	道德內省力、邏輯批判力、溝通合作力、統整創新力、科技運用力、管理規劃力、文化賞析力、公民實踐力

(二) 112 學年度共同課程架構

1. 共同必修課程：大一體育(一)、大一體育(二)、大二體育(一)、大二體育(二)，各為 0.5 學分，共計 2 學分（四學期）。
2. 共同選修課程：全民國防教育軍事訓練課程(0 學分)(可折抵兵役役期)。

(一)共同必修課程 (2 學分)					
科目代碼	科目名稱	選別	學分	時數	開課學期
AGE06070	大一體育(一)	必	0.5	2	一上
AGE06080	大一體育(二)	必	0.5	2	一下
AGE06090	大二體育(一)	必	0.5	2	二上
AGE06100	大二體育(二)	必	0.5	2	二下
(二)共同選修課程 (0 學分)					
科目代碼	科目名稱	選別	學分	時數	開課學期
AGE61080	全民國防教育軍事訓練－國際情勢	選	0	2	一~三
AGE61090	全民國防教育軍事訓練－國防政策	選	0	2	一~三
AGE61100	全民國防教育軍事訓練－防衛動員	選	0	2	一~三
AGE61110	全民國防教育軍事訓練－全民國防	選	0	2	一~三
AGE61120	全民國防教育軍事訓練－國防科技	選	0	2	一~三

(三) 112 學年度通識課程架構

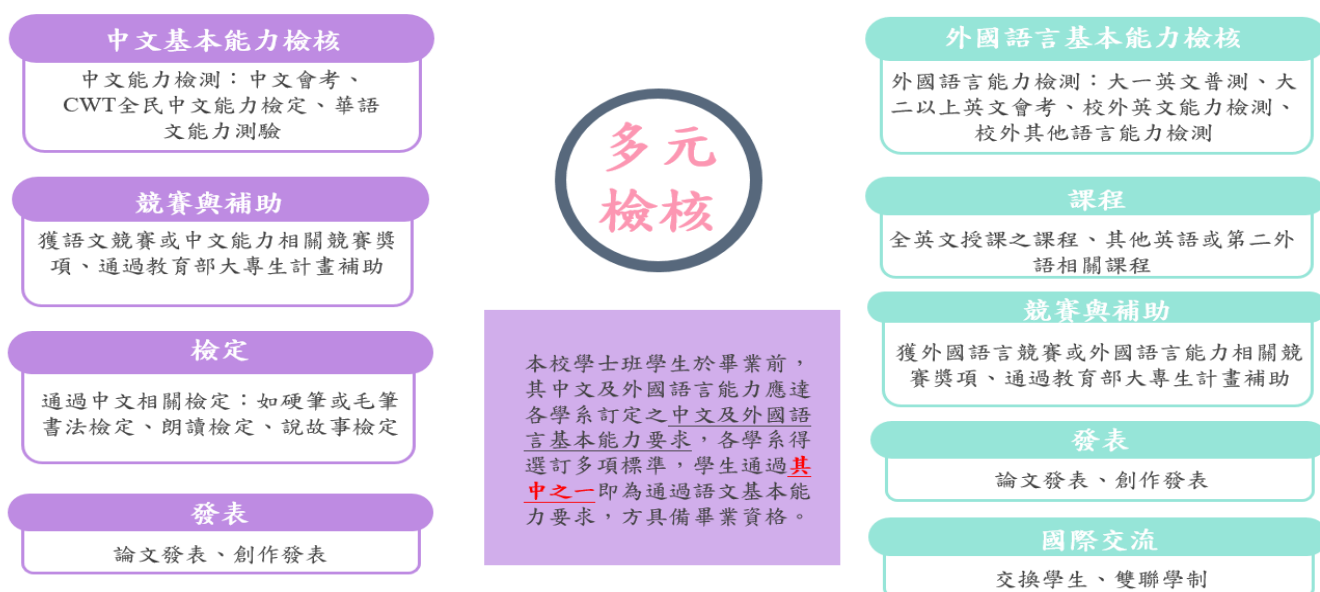
1. 基礎素養課程：中文閱讀與表達(4 學分)、英文(4 學分)、資料科學與問題解決(2 學分)。
2. 通識選修課程：社會人文領域(8 學分)、數理科技領域(4 學分)、藝術陶冶領域(4 學分)、跨領域課程(共計 16 學分)。

(一)基礎素養課程 (10 學分)					
科目代碼	科目名稱	選別	學分	時數	開課學期
AGE01071	中文閱讀與表達	必	4	4	一上
AGE01072					一下
AGE01031	英文*	必	4	4	一上
AGE01032					一下
AGE03020	資料科學與問題解決	必	2	2	一~三

(二)通識選修課程 (16 學分)			
領域別	核心課程學分	非核心課程學分	各領域須修習學分數
社會人文領域	4	4	8
數理科技領域	2	2	4
藝術陶冶領域	2	2	4
跨領域課程		彈性選修	1~3 (彈性採計)
合計	8	8	16

◎英文*課程包含聽說讀寫之授課內容。

(四) 學士班學生語文基本能力多元檢核



各學系自訂標準檢核標準表：<https://reurl.cc/2Ly0va>

(五) 各系自訂外國語言基本能力檢核標準

1. 通過相當於 CEFR B2 以上：英語系 (新制多益須達聽力 400、閱讀 385、口說 160、寫作 150 以上)
2. 通過相當於 CEFR B1 (全民英檢中級複試) 以上：音樂系、數教系、資工系、數位系、國企系、文創系
3. 通過相當於 CEFR B1 (全民英檢中級初試) 以上：教育系、幼教系、語教系、區社系、美術系、諮心系、科教系
4. 通過相當於 CEFR A2 以上：台語系、體育系、特教系
5. 通過其他各系自訂檢核標準之一 (包含大一英文普測、大二以上英文會考、校外其他語言能力檢測、課程、競賽與補助、發表、國際交流等，以各系



規定為準)。

(六) 各系自訂外國語言基本能力檢核標準補救措施

1. 英文加強班：須依規定報名及繳交報名費；不包含英語學系學生。
2. 各系自訂補救措施（以各系規定為準）。

(七) 各系自訂中文基本能力檢核標準：

大二以上中文會考每學期辦理乙次

1. 中文基本能力畢業門檻為「精熟級」：語教系。
2. 中文基本能力畢業門檻為「基礎級」：語教系（僑外生）、教育系、特教系、幼教系、體育系、區社系、台語系、諮心系、音樂系、美術系、英語系、數教系、科教系、資工系、數位系、國企系、文創系。
3. 僑生及外籍生(以下簡稱僑外生)通過基礎等級標準：閱讀 PR 值 6、8、12；寫作 PR 值 12、19、24。
4. 通過其他各系自訂檢核標準之一（包含 CWT 全民中文能力檢定、華語文能力測驗、競賽、計畫補助、學科知能評量、論文發表、創作發表、檢定、專題課程等，以各系規定為準）。

(八) 中文基本能力要求補救措施

1. 中文加強班：本校辦理之 36 小時「中文加強課程」，並依規定報名及繳交報名費。
2. 修習且成績通過社會人文領域通識選修課程，六選三課程共六學分：限修「經典的智慧」（核心）、「老子哲學與人生智慧」、「與經典對話—儒家經典」、「公共爭議與民主論辯」、「語文表達藝術」、「敘事文學與媒體」。（課程科目業經本中心 109 學年度第 2 學期系級課程委員會審議認定完竣）。
3. 各系自訂補救措施（以各系規定為準）。

(九) 參與校外外語能力檢定考試獎助

1. 本校非英語學系學生在學期間通過相當於教育部 CEFR 架構 B2 等級（全民英檢中高級、新制多益 785 等）以上程度者、英語學系學生通過相當於教育部 CEFR 架構 C1 等級（全民英檢高級、新制多益 945 等）以上程度者。獎助金額則以全民英檢同等級報名費為補助上限，申請期限為每年開學後至四月底及十一月底前。
2. 獎助申請表（申請表檔案含申請表、領據、證件黏貼頁；下載處：通識中

心網頁/表單下載/英文門檻及獎勵相關)。

(十) 跨領域課程—博雅講堂 (含專題式通識選修課程)

1. 為提升本校通識課程教學品質、增加課程之開課彈性，並培養學生具備自主學習、表達溝通及獨立思考等創新規劃能力，本中心開設專題式通識選修課程。開設程序如下：檢附專題式通識選修課程教學大綱、二十人以上連署同意之修課學生名單及擔任該課程授課老師之相關學經歷文件，於前一學期向本中心提出申請。該課程經本中心課程委員會審議通過後始得開課。
2. 修習專題式通識選修課程且成績及格之學分，則列為跨領域課程中之「博雅講堂」學分數。

(十一) 開設跨領域學分學程、增能學分學程、微型學分學程，三類學分學程。

1. 為提升本校學生對於環境知能之素質，或培育學生成為具備音樂與人文素養之跨領域人才，並提供學生多元學習機會、鼓勵學生系統性的學習各領域知識，通識教育中心開設「流行音樂跨領域學分學程」、「永續發展及淨零排放跨領域學分學程」、「環境永續增能學分學程」、「多元溝通表達微型學分學程」、「科技走眺臺中微型學分學程」及 11 類「微型學分學程」。

學程名稱		修習學分數	是否需要實習
◇	流行音樂跨領域學分學程	20 學分	是
◇	永續發展及淨零排放跨領域學分學程	16 學分	否
◇	環境永續增能學分學程	10 學分	否
◇	多元溝通表達微型學分學程	6 學分	是
◇	科技走眺臺中微型學分學程	8 學分	否
◇ 微型學分學程	1. 健康保健微型學分學程	8 學分	否
	2. 休閒觀光微型學分學程	6 學分	
	3. 法律專業微型學分學程	6 學分	
	4. 音樂文化微型學分學程	6 學分	
	5. 藝術行銷微型學分學程	6 學分	
	6. 生涯職能微型學分學程	8 學分	
	7. 環境永續微型學分學程	6 學分	
	8. 綠色飲食微型學分學程	6 學分	
	9. 雲端影音創作微型學分學程	8 學分	
	10. 互動有聲繪本創作微型學分學程	6 學分	
	11. 運算思維教育微型學分學程	8 學分	

2. 學程設置要點及相關申請資格、表件下載處：通識教育中心網頁/規章辦法/學程。

(十二) 通識護照認證

- 1.112 學年度通識護照（開學後將通知各班班代或學藝股長統一至通識教育中心領取）。
2. 認證項目：參與各式藝文活動、聆聽校內外演講、參觀展覽、參訪古蹟等文化資產、至公私立機構從事無酬志願性服務工作達 4 小時以上、其它經由本校導師、任課教師、輔導教官指導或推薦參加之認證活動（如結合通識課程辦理之戶外教學活動）。
3. 認證獎勵：集滿 8 次，即可持通識護照親自至通識教育中心兌換獎勵品。
（獎勵品每學期更動，以當學期通識教育中心公告為準。112 學年度上學期獎勵品：便利超商禮卷 200 元【限量 10 份】或本校美術學系老師手繪之限量馬克杯一個）。



計算機與網路中心

計算機與網路中心本著「U化校園」與「優質服務」的理念，支援教學研究，提供多間電腦教室供師生使用，學期間中午照常服務，平時上課日延長開放時間至晚上十點。Google Workspace for Education 提供多項包含郵件、視訊會議、地圖、雲端硬碟、Youtube、相片、日曆、協作平台等整合式應用服務。本校提供正式授權之微軟升級軟體及多種防毒軟體，讓全校師生可以合法、安心使用電腦。校園資訊系統可進行選課、成績查詢、畢業資格審查、宿舍申請、修繕、請假、兵役申請等多項相關作業。校園網路對外以光纖寬頻與學術網路連接，學生宿舍網路由業者提供優質服務。校園無線網路可與國內各大學校院進行漫遊。E化教學系統，實現無所不在的行動數位學習。本中心特色之一為提供學生電腦技術諮詢及基本故障檢測服務。

重要宣導事項

【校園資訊系統】

學校校園資訊系統以學號為帳號、以身分證字號（英文字母須大寫）為初始密碼；非本國人密碼為生日－西元年月日（YYYYMMDD）共八碼。請記得修改密碼以避免其他同學誤用。

【E化教學系統】

帳號為學號；密碼與校園資訊系統相同，首次登入須修改密碼及填具基本資料。

【E-mail】

如欲申請學校提供之 Google 電子郵件帳號，請登入校園資訊系統申請，學生帳號限額 5GB，不提供共用雲端硬碟服務。

1、E-mail 地址為：學號@gm.ntcu.edu.tw。

2、一般網路設定：內送郵件（POP3）伺服器：pop.gmail.com

外送郵件（SMTP）伺服器：smtp.gmail.com；

點選[進階]頁籤勾選外寄及內送郵件 SSL 設定

並設定連接埠號碼，SMTP 為 465；POP3 為 995。

3、gm.ntcu.edu.tw 帳號為 Google 提供之 Workspace for Education Fundamentals 服務，學校不因學生畢業(休學、轉學、退學)而刪除帳號，權利與義務依 Google 服務條款而定。

4、學校配合 Google 公司 Workspace for Education 儲存空間政策異動而滾動調整相關措施，請參考計網中心最新消息公告。

【宿舍網路】

- 一、本校宿舍網路採用台灣固網網路，每個床位至少 12.5M/5Mbps 速度之光纖網路。
- 二、入宿後請使用宿舍各寢室內資訊節點即可使用台灣固網光纖網路。
- 三、如遇任何使用上問題，請直接撥打周先生 0982356840、劉先生 0982848382 或加入 Line 報修群組(QRCode 如下圖)，同學可參考 Line 報修群組上操作手冊進行電腦網路設定。



【電腦檢測服務】

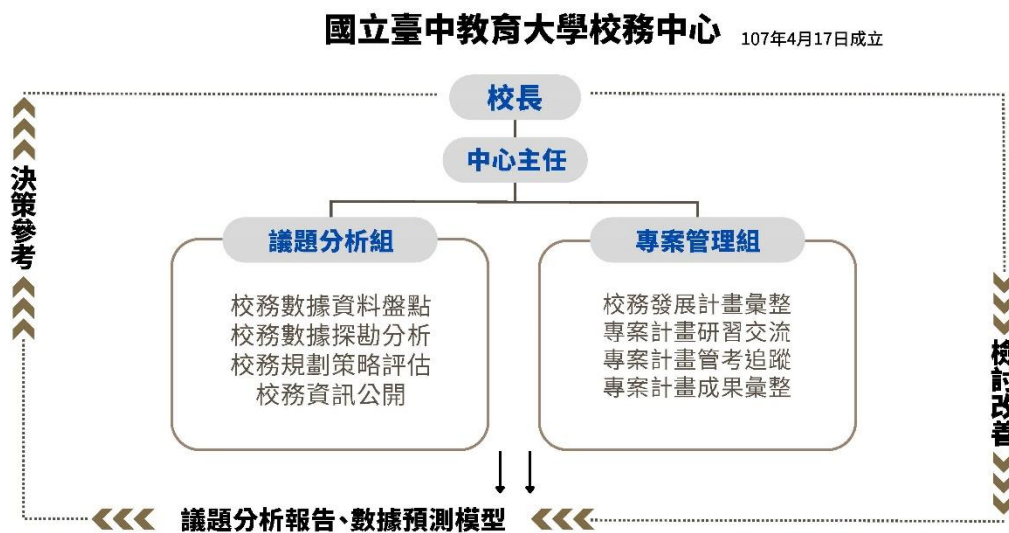
本中心於每週一及週三下午 13:00 至 17:00 提供同學個人電腦/筆記型電腦基本維修檢測服務。

校務中心

校務中心分為專案管理組及議題分析組（圖一），主責全校性大型計畫規劃與管考及校務研究（Institutional Research, IR）：

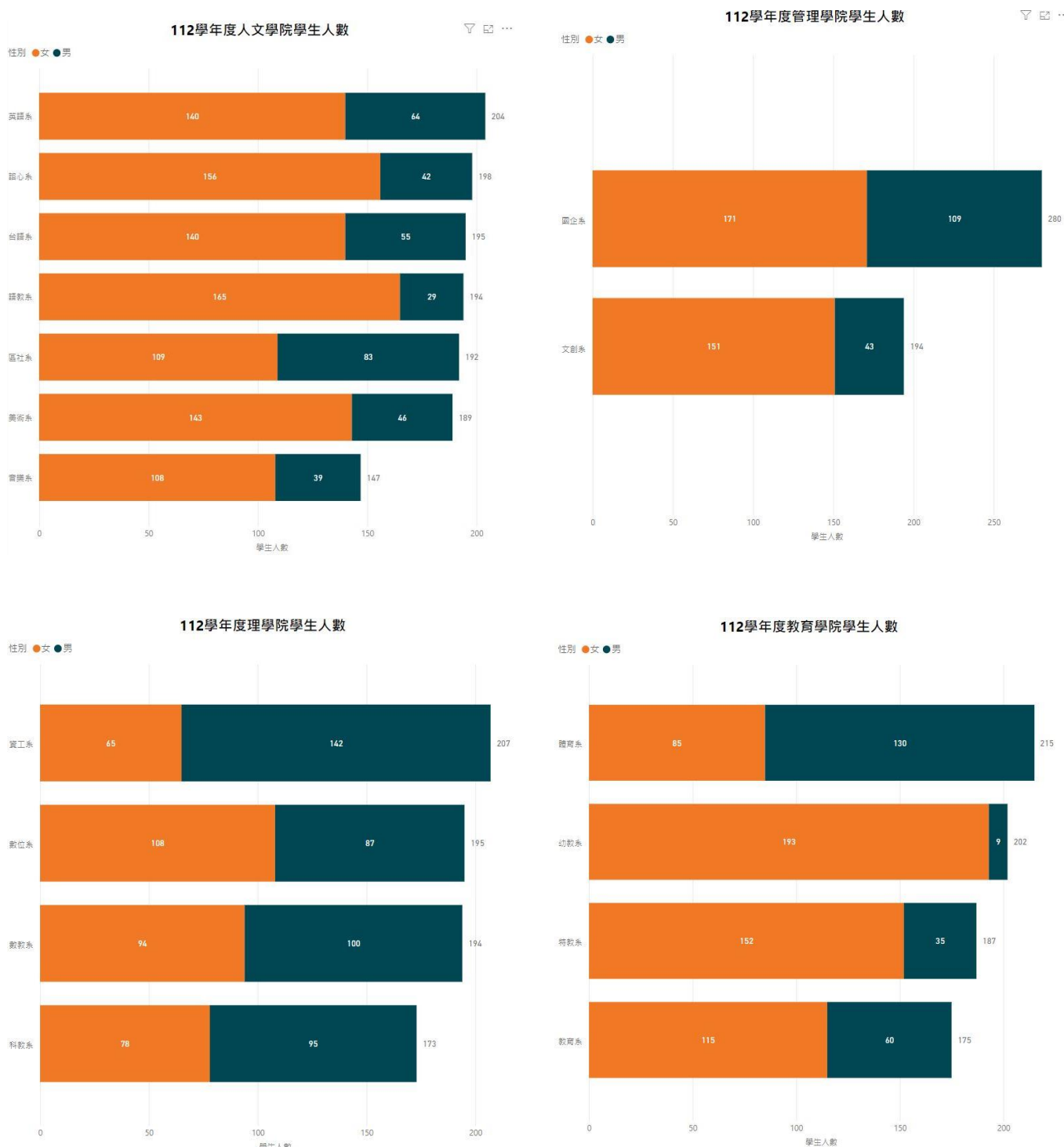
專案管理組依據計畫經費使用原則辦理經費編列及報支作業，考量計畫執行涉及學習資源投入及跨年度教學活動，力求經費符合規範並能合理支用，俾利計畫順利推動、成果臻于至善。

議題分析組執行精進策略分析研究，綜理校務資料之蒐集、萃取、轉化與載入，並產出校務制定方向之支持性數據分析報告，作為校務發展決策及成效評估之重要依據，以期達成資料治理之願景。



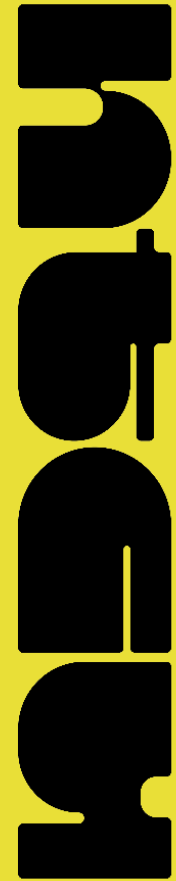
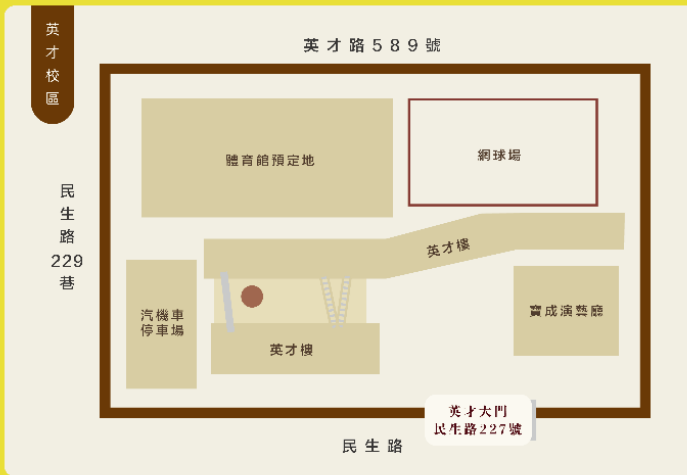
圖一、校務中心組織架構

本中心致力於優化校務資訊管理機制，與社會大眾共享辦學績效，積極促使校務資訊透明公開，繪製視覺化資訊圖表呈現本校重要校務資訊，落實大學資訊公開機制。圖二為本(112)學年度各學院學系學生人數，欲瞭解其他資訊可至本中心網站查閱。



圖二、112 學年度各學院學系學生人數

捌、校園導覽圖



國立臺中教育大學
校園導覽圖

~~筆記欄~~