

國立臺中教育大學

111 學年度家長訪校日

活動手冊

目錄

壹、111 學年度校長致家長的話.....	1
貳、臺中教育大學校務報告.....	3
參、家長訪校日活動內容.....	13
肆、校史簡介與發展願景.....	14
伍、重要學習資訊.....	20
陸、110 學年度榮譽榜.....	34
柒、社團簡介與榮譽榜.....	69
捌、各系所教官及輔導員名單.....	71
玖、本校單位相關資訊.....	72
拾、校區平面圖.....	93

壹、111 學年度校長致家長的話

親愛的家長：

你好！首先要代表本校向您及貴子弟表達恭賀之意，歡迎加入本校成為國立臺中教育大學大家庭的一份子。在未來人生的重要階段，本校將善盡高等教育學府之責任，引領貴子弟成為一位具有自主學習能力的優秀人才，開創其個人美好的人生前景，並對社會作出貢獻。

本校是一所具有百年歷史與文化傳統的優質高等教育學府，尤其在師資培育方面更是樹立了卓越的典範，已擁有培植幼兒園、小學、特殊教育師資的優良傳統與歷史，更是全國師資培育機構中，擁有最多公費生名額和最高教師檢定通過率的師資培育重點大學。目前我國師資培育朝多元化發展前進，因此本校除了原有師資培育的課程外，亦將配合國家數位學習政策，強化學生數位學習能力及打造雙語教學的環境，並優先爭取音樂、美術、體育、英語中等教育學程，培育國內最優良的教師品質。

在迎向全球化的挑戰，本校將在現有的良好基礎上賡續努力，使本校發展成為最具國際化的教育大學。本校現有 250 多所海外姊妹校，並建立深厚的雙邊師生交換計畫以打造跨國交流與合作。相信透過本校海外交流及在地國際化之校園環境，可提升貴子弟在四年的學習過程中孕育卓越的國際觀及競爭力，以便在當前全球化的職場中，備妥所須專業知能而開展其有利之生涯發展。

近期，天下雜誌所公佈的 2022 年全國 USR 大學公民調查排行榜中，本校獲得了「公立一般中型大學」第三名的佳績，更是連續三年獲此殊榮，顯現各界對於本校辦學績效的高度肯定。未來本校將持續透過正式的專業課程及非正

式課程體驗，培力貴子弟具備溝通合作與解決問題的能力，並導入「業界出題，師生團隊解題」機制，減少學用差距。同時，隨著全球愈趨依靠人工智慧、大數據、高速通訊、元宇宙等資訊技能的潮流，本校也將強化其數位素養與人文社科教育學生之量化分析技能，俾利貴子弟未來能夠成為一位具跨領域、專業及創新思維的優秀人才。

最後，再次竭誠歡迎貴子弟加入國立臺中教育大學這個溫暖的大家庭。

順頌

學安

校長 郭伯臣

111年10月

貳、臺中教育大學校務報告



111學年度家長訪校日

國立臺中教育大學
郭伯臣 校長

OCT 22, 2022



國立臺中教育大學
National Taichung University of Education

1



郭伯臣 Bor-Chen, Kuo

報告人簡歷

學經歷

- 國立臺中師範學院數理教育學系 學士
- 國立臺中師範學院國民教育研究所 碩士
- 美國普渡大學電機暨資訊工程學院 博士
- 國立臺中教育大學教育資訊與測驗統計所 特聘教授
- 國立臺中教育大學教育資訊與測驗統計所 所長
- 國立臺中教育大學教育學院 院長
- 教育部資訊及科技教育司司長
- Educational Psychology (SSCI期刊) 主編
- 科技部數學教育學門召集人
- 科技部 傑出研究獎
- 中華民國教育學術團體 木鐸獎

2

報告 大綱



國立臺中教育大學
National Taichung University of Education



關於中教大



傑出校友



榮譽榜



校務發展目標

3



壹、關於中教大

▶ 創校：西元1899年中臺灣地區最早成立培育社會菁英的教育學府

▶ 校訓：忠毅勤樸

忠敬職守、毅決有恆、勤奮勉行、樸儉實在



4



壹、關於中教大

沿革傳承



日治時期

1899年-1945年



師範時期

1945年-1960年

景全校舍之嚴莊



師專時期

1960年-1987年



壹、關於中教大

沿革傳承



師院時期

1987年-2005年



教育大學時期

2005年-迄今





壹、關於中教大

現況



校區 100,497 m²

- ▶▶ 民生校區
- ▶▶ 英才校區



學術組織

▶▶ 4學院23系所



學生人數

▶▶ 5,005人



教師人數

▶▶ 249人

*統計資料為110學年度



傑出校友



國立臺中教育大學
National Taichung University of Education



黃昆輝

44級校友

財團法人
黃昆輝教育基金會
董事長



高瑞錚

44級校友

福田法律事務所
事務所長/福田文
教基金會
董事長



楊榮川

46級校友

五南圖書出版
股份有限公司
董事長



羅崑泉

48級校友

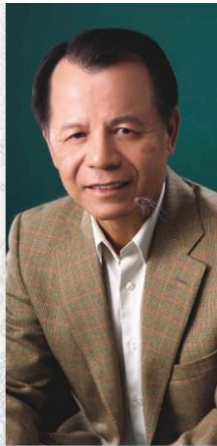
喬山健康科技
股份有限公司
董事長

傑出校友

國立臺中教育大學
National Taichung University of Education



蔡其瑞
48級校友
寶成國際集團總裁



陳平三
50級校友
佳音事業機構創辦人



王政忠
100級校友
爽文國中主任
/電影《老師，你會不會回來？》原型主角



鄭家和
98級校友
公視台語台新聞主播



參、榮譽榜4-1(105年起)



內政部建築研究所委託社團法人綠建築發展協會評選，英才樓105年榮獲**銀級綠建築標章**，取得六項銀級綠建築指標，成為永續校園之示範基地。



榮獲教育部106年度「大專校院**績優質居服務工作表揚**」，績優學校組獎項，公立一般大學唯一獲獎學校。



107年大專校院校務評鑑「校務治理與經營」、「校務資源與支持系統」、「辦學成效」、「自我改善與永續發展」**四項評鑑項目全部通過**認可。



榮獲國家發展委員會檔案管理局107年「第16屆機關檔案管理**金檔獎**評獎」殊榮。



參、榮譽榜4-2(105年起)



天下雜誌108年度大學生**平均教育經費調查**，排名**第三**。



榮獲教育部109年度「**交通安全教育訪視**」**甲等**佳績。



107年、109年榮獲勞動部勞動力發展署「**訓練品質評核系統 (TTQS) 評核**」，訓練機構版**銀牌獎**。



天下雜誌USR 大學公民調查，榮獲公立一般中型大學組109年度**第五名**、110年度**第四名**、111年度**第三名**。



參、榮譽榜4-3(105年起)



108-111學年度均榮獲教育部「**公費生培育與輔導計畫**」評鑑為「**師資培育獎優學校**」。



112學年度師資培育**公費生**名額共68位，**全國最多**。



教育部核發「**卓越儲備教師證書**」，歷年共83人，本校獲頒42人，**全國第一**。



107年-111年均榮獲教育部「**教育實習績優獎**」。



參、榮譽榜4-4(105年起)



110年7月獲教育部核定，自110學年度起每年培育30位閩南語文專長**中等教程師資生**。



111年大學校院師資培育評鑑「**國民小學、幼兒園、特殊教育學校(班)**」師資類科審議為「**認定**」評鑑通過。



教師資格考試各類科**歷年總通過率均高於全國師培大學通過率**，成績優異。111年本校學生**90.35%**，優於全國平均**62.03%**。



本校學生歷年**正式教師錄取人次**成績亮眼。111年度國民小學類科**364人**、幼兒園類科**40人**、特殊教育類科**64人**，總計**468人**。



參、榮譽榜

執行全國性教育政策專案與大型研究計畫



教師專業能力 檢測中心

- 建立與管理測驗題庫
- 提供專題研究工作諮詢服務與檢測結果分析解釋
- 推動教師專業能力相關電腦化適性測驗(國民小學教師甄選採用所核發精熟級證書為加分依據)
- 承接教育部委託教師專業能力相關計畫案



因材網

- 提供學生「個別化學習路徑」與相對應的補教教材，教師透過此系統，適時掌握學生的學習需求，同時達到「因材施測」與「因材施教」之教育目標



推動中小學 數位學習精進

- 2022-2025 班班有網路、生生用平板
- 行動載具與網路提升
- 數位內容充實
- 教育大數據分析



圖片來源：數智型「因材網」

推動中小學數位學習精進方案 2022-2025 班班有網路 生生用平板 對象 1-12年級 四年 200億



教材更生動 書包更輕便 教學更多元 學習更有效 城鄉更均衡

資料來源：行政院「班班有網路 生生用平板-推動中小學數位學習精進方案」



肆、校務發展目標



願景

傳承百年師範之教育大學典範



發展目標

培育跨域專業人才
實踐師培創新典範

擴展研究與產學特色
開創教育核心新領域

擴展國際合作
促進跨國交流

強化數位行政治理
打造智慧幸福校園

實踐社會責任
共創永續價值



實施策略

強化自主跨域創新

擴展教師社群
增加跨域研發

強化跨國交流

強化數位治理

整合社會責任

提升數位素養力

深耕產學合作

擴展國際學術合作

打造智慧友善校園

推動校園永續行動

厚植雙語知能

強化院系核心特色

融合多元文化

形塑合作組織文化

促進在地城鄉教育



定位

以教育為核心的專業聚焦型特色大學



肆、發展目標

強化學生自主學習能力，培育跨域創新的專業人才



通識課程銜接108課程綱要，
提升學生自主學習、溝通、合作
與問題解決的軟實力



呼應「促進人文與科技跨
領域創新合作」之科技施政
目標，引導系所進行課程
調整與教學創新
導入業界出題，師生團隊
解題機制，減少學用差距



提升學生語言能
力與數位素養



強化學生量化分析技能
來提升學生批判思考與
問題解決的能力



肆、發展目標

強化學生自主學習能力，培育跨域創新的專業人才



學習國外著名大學



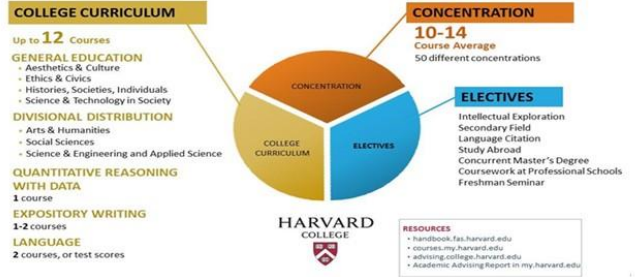
培養人文社科教育學生
量化分析技能



提升學生批判思考與
問題解決的能力

YOUR HARVARD EDUCATION

32 Liberal Arts and Sciences Courses

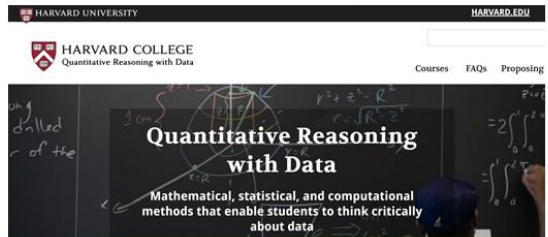


Oxford Q-Step Centre

Cutting-edge quantitative methods training for the social sciences

Home About People Resources Outreach

<https://www.oqc.ox.ac.uk/>



<https://qrd.college.harvard.edu/>



肆、發展目標

創新師培專業，提升數位及雙語的教學力

UNESCO、OECD 提醒各國AI、大數據與新興科技
對於教育帶來的影響與新時代師培的方向



Artificial intelligence In action Stories & ideas Resources

Artificial Intelligence and the Futures of Learning



OECD DIGITAL EDUCATION OUTLOOK 2021

Pushing the frontiers with AI, blockchain, and robots





肆、發展目標

未來建築設備規劃方向



敬請指導



參、家長訪校日活動內容

活動時間：111 年 10 月 22 日 (星期六) 09:30-16:00

- 一、主辦單位：國立臺中教育大學學生事務處
- 二、承辦單位：學生事務處課外活動指導組
- 三、業務聯絡人：顏嘉怡 04-2218-3155

時 間	活 動 內 容		地 點
09:00-12:00	各單位成果靜態展		中正樓
09:00-09:30	報到		中正樓前廳
09:30-09:40	學校簡介	校長致詞	中正樓
09:40-10:30		各單位報告 學務處 教務處 國研處 通識中心 師培處	
10:30-11:00	校長與家長座談	與家長座談	
11:00-12:00	各系所師長與家長座談		各系所座談地點
12:00-16:00	校園、校史館 (家長自行參觀)		校園 (民生校區、英才校區)
16:00~	賦歸		

肆、校史簡介與發展願景

一、本校簡史及近年轉型過程

自創校以來，本校已擁有超過百年之優良歷史與傳承，是一所兼重教學、研究及服務之優質高等學府。本校發展共分成六期：

1. 初創期：1899-1902 於彰化孔廟開辦臺中師範學校。
2. 建校期：1923-1945 年在現址建立臺中師範學校。
3. 師範學校時期：1945-1960 年建立「社會楷模」的師資培育理念。
4. 師範專科時期：1960-1987 年發展「博雅專業」的高等教育理想。
5. 師範學院時期：1987-2005 年發展為「現代教育專業」的教學與研究機構。
6. 教育大學時期：2005 年以後期許成為「地區第一、國內一流、國際知名」的文理型大學。

本校於 2005 年升格改制為「國立臺中教育大學」(英文校名為 National Taichung University)，賴清標校長與全校師生共同許下「越往超前」目標，進入本校「教育大學時期」。2006 年 8 月楊思偉先生接任校長，提出「精緻、創意、新視野」之治校理念，融合本校百年師資培育傳統之社會楷模理念、博雅專業理想與教育專業特色，力求學校轉型發展，確立本校之自我定位為「以師資培育為根本，以新興專業為特色」；學校教育目標為「專業典範、優質卓越、變革創新」，建設本校成為一所兼具師資培育與專業特色領域雙軌並行之文理型大學。2010 年 8 月本校英文校名奉教育部核定更名為 National Taichung University of Education。2014 年 8 月王如哲先生接任校長，提出「邁向卓越，創新經營，永續發展」之治校理念，將之落實於各項作為，有效推動校務，是一所以教育為核心的專業聚焦型特色大學。2022 年 8 月郭伯臣先生接任校長，在校務推動上，強調數位治理，打造智慧校園，期望建立中教大為一所智慧前瞻的優質大學，成為教育大學的新典範。

綜言之，本校是一所具有悠久歷史與文化傳統的優質高等教育學府，且擁有超過百年培植幼兒園、小學及特殊教育師資的優良傳統與歷史。隨著我國師資培育多元化發展，本校除了肩負原有培育師資的功能外，亦擴展至培育多元優秀人

才的任務。為因應全球發展數位智能的趨勢，本校亦著重強化學生具備雙語及數位知能，以培育符應時代所需之多元師資及各專業領域人才。

二、現況簡述

本校現有「教育學院」、「人文學院」、「理學院」及「管理學院」，學生人數將近 5 千人，涵括大學部、碩士班及博士班，是一所兼具文理特色、教育研究與師資培育功能，以及促進產業創新發展之管理人才培育之精緻大學。以美國頗富盛名的長春藤聯盟 (Ivy League) 之達特茅斯學院 (Dartmouth College) 為例，學生人數為 5 千多人，是一所規模不大，非常重視文理傳統的精緻大學，並曾被獲選為「世界上最具堅忍不拔精神的大學」。可見富有特色與優良傳統規模小的精緻大學，亦可以發展成為舉世聞名大學，本校將以此為目標，朝向精緻特色大學邁進，精益求精，從在臺灣、至亞洲、乃至於全世界上，逐步發展成為一所舉世遐爾之精緻大學。

本校將強調致力成為大台中的教育與人才培育的第一樞紐，進而循序努力漸進發展成為台灣區域乃至於全球性的一個重要樞紐。與大台中都會發展為有活力且有特色的全球化城市相輔相成。透過本校院系所的相互合作與整合發展並實施各項發展策略，以逐步達到「邁向精緻特色大學」、「發揚師範教化典範」、「超越自我挑戰精神」與「培植品格專業人才」的辦學目標。

三、學校發展定位與願景目標

本校自 2005 年 8 月改制以來，即以「兼具師資培育與專業特色領域雙軌並行」之文理型大學自居，在全體師生共同努力下，已確實達到堅實的師資培育與非師資培育專業特色學科並重之雙軌特色。隨著少子女化現象加劇、社經環境變遷以及國內外高教競爭激烈等挑戰，本校仍以雙軌培育為基礎，進一步強調「以教育為核心」之學校特色，期許培養具有高熱情、高專業水準的一流領域專才為目標，同時更掌握本校長久累積師資培育與教育研究成就的專業利基，除提供國家教育政策專業建言外，亦回應社會期許，培養優質教育專業人才，以適合社會發展之需要。

本校將在教育、研究、輔導與服務方面持續精進創新，以期成為「地區第一、國內一流、國際知名」之特色大學的願景目標。

四、校長治校理念

在現今科技快速進展的時代，人工智慧、大數據、高速通訊、元宇宙等等資

訊技能，翻轉了人類生活方式與價值觀，郭伯臣校長以建立中教大為一所智慧前瞻跨域的優質大學為使命，具體策略如下：

- (一)強化學生自主學習能力，培育跨域創新的專業人才
- (二)創造幸福職場，強化與厚植優質的人力資本
- (三)強化前瞻設備，建置多元化的教師專業發展機制
- (四)創新師培專業，提升數位及雙語的教學力
- (五)擴展研究與產學特色，開發以教育為核心的新創系統
- (六)擴展國際交流，強化跨國合作開拓國際視野
- (七)強化數位治理，打造智慧校園
- (八)健全財務管理，開源節流兼籌並顧
- (九)活化校友服務，建構同心回饋機制
- (十)精進行政服務，型塑合作的組織文化

五、具體發展策略與方法

- (一)強化學生自主學習能力，培育跨域創新的專業人才
 - 1、精進通識課程銜接十二年國民基本教育課程綱要，提升學生自主學習、溝通、合作與問題解決的軟實力
 - 2、透過精進通識課程與辦理相關競賽活動，強化學生語言能力與數位公民素養，打造銜接職場之必要基礎。
 - 3、呼應教育部「促進人文與科技跨領域創新合作」之科技施政目標，引導系所進行課程調整與教學創新，強調與產業界合作，導入業界出題，師生團隊解題機制，減少學用差距，培育具洞悉產業趨勢及創新之跨領域人才。
 - 4、強化學生量化分析技能來提升學生批判思考與問題解決的能力，參考美國哈佛大學導入 Quantitative Reasoning with Data 課程於校通識課程中，及英國多所大學推動的 Q-step 計畫作法來進行。
- (二)創造幸福職場，強化與厚植優質的人力資本
 - 1、鼓勵新進教師從事學術研究，建立科技部計畫抵免授課時數之機制。
 - 2、推動跨領域的進修與培訓制度，培養跨領域教學與研究能力。
 - 3、推動優化彈性薪資方案，研擬管理費納入加給與補助之可行機制。
 - 4、增加人才聘用管道及彈性，建立研究人員與校務基金人員專業加給制度。
 - 5、積極爭取校外經費，優化校園環境，活化閒置空間，建構安全校園，營造

友善舒適開放空間。

(三)強化前瞻設備，建置多元化的教師專業發展機制

- 1、改善數位教學軟硬體環境，提供校級培訓、輔導與技術支援。
- 2、鼓勵教師申請教育部教學實踐研究計畫，建立教學研究與課務結合之創新教學環境。
- 3、獎勵教師成立共同備課社群與規劃公開授課機制，形塑教師同儕共學文化，提升教學品質。
- 4、建立跨域教學研究團隊，爭取國家單位與地方政府之教學改善與人才培育相關計畫。

(四)創新師培專業，提升數位及雙語的教學力

- 1、強化師培專業研究，培育符合時代潮流之良師。
- 2、提升數位教學知能，強化結合數位載具與教學法之課堂教學能力。
- 3、提升雙語教學知能，強化應用數位科技進行雙語教學能力與落實雙語教學實習。
- 4、發展雙語遠距教學，落實數位學伴，進而善盡教育大學社會責任。
- 5、配合國家發展數位學習趨勢，建置提升師資生數位學習教學知能之智慧學習教室。
- 6、擴展中等教育學程培育領域，優先爭取音樂、美術、體育、英語相關類科。

(五)擴展研究與產學特色，開發以教育為核心的新創系統

- 1、先以促進永續優質教育為目標，協助教育部、地方政府、產業界執行各項教育政策或教育實務推動。
- 2、協助系院擇定具發展潛力與特色領域之研究，提供特別的軟硬體支援，以發展國際一流水準成為學術重鎮。
- 3、強化研究能量促進產學合作，提升教師學術品質與學生學習成效並能協助產業發展，擴大本校學術聲望與學術影響力。
- 4、強化校內跨領域合作，協助成立跨領域整合型計畫團隊爭取科技部計畫，提升跨域研究能量。
- 5、依據學校研究發展特色，重新規劃校內空間，使有限的空間獲得最大之利用，提供師生優質研究環境。

(六)擴展國際交流，強化跨國合作開拓國際視野

- 1、強化姊妹校定期交流，規劃多元化之雙聯學制模式，鼓勵學生申請國際交流經費補助。
- 2、搭配新南向政策，提供東南亞國家多元師資進修與合作管道，並強化宣傳。
- 3、建立外籍生校友合作機制，發揮多層次網絡能量，激發交流與海外招生效應。
- 4、鼓勵教師爭取雙/多邊國合計畫，規劃獎勵加碼機制，打造跨國合作團隊。

(七)強化數位治理，打造智慧校園

- 1、培育教職員具備數位治理核心概念，傾聽及納入利害關係人意見。
- 2、強化資訊通訊建設，運用新興資訊通訊技術創造更良善校園治理。
- 3、設計數位治理創新機制包括政策公開與資料治理。
- 4、整合與分析校內資訊平台數據，建立智慧化決策機制，提升行政效率。
- 5、擇定示範單位實踐智慧校園理念，打造友善親師生學習與服務整合平台，拉近學校、師生距離，凝聚校園向心力。
- 6、打造智慧校園環境，建立便利申請機制，開發智慧對話機器人協助行政服務與輔助教學。

(八)健全財務管理，開源節流兼籌並顧

- 1、建立爭取各項計畫獎勵制度。
- 2、強化校務基金自籌收入營運模式。
- 3、增強產學合作，推廣教育收入。
- 4、規劃多元募款模式，加強校友連結及企業合作關係開發。
- 5、打造校務基金管理成果導向經營模式。
- 6、建立合理的財務分配制度。
- 7、強化財務管理及內控機制。

(九)活化校友服務，建構同心回饋機制

- 1、打造專屬場地圈住校友愛校情誼，營造溫馨和諧家園氛圍。
- 2、成立校友專業顧問團隊，提供企業及社會資源輔助校務發展。
- 3、樹立典範，頒授各項獎勵表揚傑出校友。
- 4、整合校內資源提供優惠，爭取校友認同。
- 5、強化校友系列活動，採多元化並具故事性方式進行以擴大參與。

(十)精進行政服務，型塑合作的組織文化

- 1、學習企業化管理，強化人事管理、經費運用與空間管理。
- 2、推舉行政楷模，強化行政服務效能，創造學習型組織典範。
- 3、簡化行政流程，人力有效運用、強化競爭力。
- 4、建立公平透明的升遷制度及有效的獎勵措施。
- 5、規劃加強溝通，定期辦理教職員生座談，凝聚校內共識。
- 6、建立校務諮詢及校內行政人員意見陳述的管道。

伍、重要學習資訊

自98學年度起至本學年度止，全國師資培育大專校院經由教育部核發卓越儲備教師證明書累計83人，其中本校即有42人，占全國50.6%，顯見本校學生表現優異，受到教育部肯定。其次，110學年度計有342位應屆畢業學生參加教育部教師檢定資格考試，其通過率90.35%，高於全國通過率(62.03%)，於全國師資培育大學之中名列前茅。此外，110學年度已取得國小類科、幼教類科及特教類科教師證之應屆畢業生，計有468人通過縣市教師甄試考試，成為正式教師。本校秉持師道精神，作育英才無數，傳承師培志業之教育理念，自101學度起至110學年止，約有2400多位師資生投入全國各地擔任教職，以教育為志業，展現本校忠義勤樸之校訓精神，以敬業樂業的態度提供教育服務，使本校師資培育績效卓著

一、師資培育重要宣導事項

● 師資職前培育：

1. 本校全師資培育學系為教育系、特教系、幼教系，入學後可修習師資職前教育課程，但以外加名額方式入學就讀者，需函報教育部核准後，方可修習。
2. 特殊教育師資類科課程：限特教系大學部學生修習。
3. 幼兒園教育學程：
 - (1) 幼教系為全師資培育學系。
 - (2) 其他學系學生如欲修習幼兒園教育學程，可參加每年3至5月份辦理之「大學部教育學程甄選」(幼兒園師資類科)，通過甄選後，修習教育學程需繳交學分費。
4. 國民小學教育學程：
 - (1) 教育系為全師資培育學系。
 - (2) 語教系、區社系、台語系、英語系、諮心系、數教系、科教系、體育系、美術系及音樂系等10個學系為師資培育與非師資培育並

行學系，並行學系學生欲修習國民小學教育學程需通過甄選。通過「大一師資生甄選」者不另外收取學分費。未通過大一師資生甄選者，日後可參加每年3至5月份辦理之「大學部教育學程甄選」（國民小學師資類科），通過甄選後，修習教育學程需繳交學分費。

(3)國企系、文創系、數位系及資工系等4個學系為非師資培育學系，欲修習國民小學教育學程，需參加每年3至5月份辦理之「大學部教育學程甄選」（國民小學師資類科），通過甄選後，修習教育學程需繳交學分費。

5. 中等學校教育學程(本土語言閩南語專長)：

(1)欲修習中等教育學程可參加每年3至5月份辦理之「中等教育學程甄選」，通過甄選後，修習教育學程需繳交學分費。

(2)本校中等教育學程培育本土語言閩南語專長之師資生，專門課程規劃學系(認定學系)為台灣語文學系。

● 大一師資生甄選

1. 大一師資生甄選方式及招收名額，每學年度開學日前將公告於師資培育暨就業輔導處網站(<https://tecs2020.ntcu.edu.tw/>)。
2. 申請資格：語教系、區社系、台語系、英語系、諮心系、數教系、科教系、體育系、美術系及音樂系等10個師資培育並行學系大一新生。
3. 甄選辦理時間為大一上學期，需提交申請表及報名費收據送交所屬學系系辦公室受理，111學年度報名時間自111年9月19日(週一)起至111年9月29日(週四)中午12:00前截止。
4. 錄取學生可於大一下學期開始修習國民小學教師師資職前教育課程共50學分(52學時)。
5. 「大一師資生甄選」招收名額來自於各師資培育並行學系所屬之師資生名額，不會與其他系學生競爭，通過甄選後，修習國民小學教育學程免繳交學分費。
6. 並行學系學生如未通過「大一師資生甄選」，日後可報名參加每年3

至 5 月辦理之「大學部教育學程甄選」，其招收名額是全校教育學程之名額，非各學系之師資生名額，將與全校大學部學生一起競爭，通過甄選後，修習教育學程者需依規定繳交學分費。

● **大學部教育學程甄選（國民小學及幼兒園師資類科）：**

1. 申請日期：每學年度下學期 3 月份公告申請日期。
2. 申請資格：本校大學部學生符合參加甄選前一學期「學業成績 65 分以上，操行成績甲（80 分以上），且無記過以上之處分」資格者，可提出申請。
3. 通過甄選者，自通過甄選次學年度上學期開始修習國民小學或幼兒園教育學程，並需繳交學分費。
4. 教育學程學分費為每學分（學時）新台幣 1,000 元，111 學年度國小教育學程共 50 學分（52 學時），學分費合計 52,000 元；幼兒園教育學程共 53 學分（61 學時），學分費合計 61,000 元。學分費分 5 期收取。

● **中等教育學程甄選：**

1. 申請日期：每學年度下學期 3 月份公告申請日期。
2. 申請資格：
 - (1) 本校大學部學生符合參加甄選前一學期「學業成績 65 分以上，操行成績甲（80 分以上），且無記過以上之處分」者。
 - (2) 本校研究所學生符合參加甄選前一學期「學業成績 70 分以上，操行成績甲（80 分以上），且無記過以上之處分」者。
3. 通過甄選者，自通過甄選次學年度上學期開始修習中等學校教育學程，並需繳交學分費。
4. 教育學程學分費為每學分（學時）新台幣 1,000 元，於各學期依實際修習課程學時收費。

● **師資生其他修業要求(非正式課程)說明：**

1. 國民小學教育學程：

本校國民小學師資類科師資生應於參加半年全時實習前完成下列規定：

 - (1)參加師資生學科知能評量，並至少 1 科達基礎級以上。
 - (2)通過本校教學專長能力檢定至少 1 項。

※公費生係依「國立臺中教育大學師資培育公費生培育與輔導要點」辦理，

不適用本項規定。

2. 中等學校教育學程(本土語言閩南語專長)：

本校中等學校師資類科學程生應於參加半年全時實習前完成下列規定：

(1)取得教育部主辦之閩南語語言能力認證考試或國立成功大學主辦之全民台語認證中高級(含)以上之能力證明。

(2)通過本校教學專長能力檢定至少1項，限定項目依各學年公告為準。

3. 師資生淘汰(含教育系、特教系及幼教系師資生)：

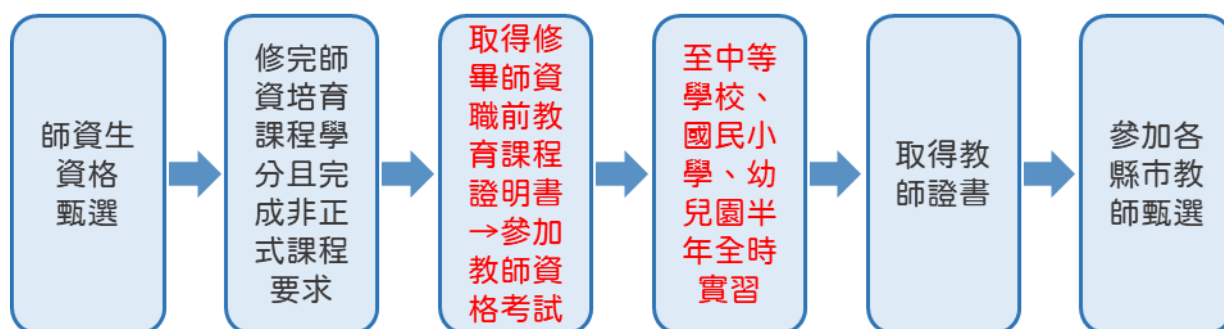
師資生(含教育系、特教系及幼教系師資生)有下列各款情形之一者，由導師、系主任與師資培育暨就業輔導處共同輔導並留下紀錄，次一學期仍可繼續修習教育學程；惟累計二個學期以上者，喪失師資生資格，且不再辦理遞補。

(1)師資生當學期有記過以上處分者。

(2)師資生當學期學業平均成績未滿65分者。

※公費生淘汰係依「師資培育公費助學金及分發服務辦法」辦理，不適用本項規定。

● 取得教師資格程序



● 師資培育獎學金

本獎學金每月8000元，可受領8至9個月，甄選大二至大四之師資生；為扶助清寒優秀學生及鼓勵成績優秀學生參與師資培育，培育具社會關懷及教育熱忱之優質專業教師，發展本校師資培育特色，形塑師資培育良師典範。

111學年度國民小學師資培育學系大一及碩一師資生甄選 申請與甄選流程

【師培處網站公告甄選簡章及報名表】
111/9/12(週一) 17:00前

【申請期間】
111/9/19(週一)~111/9/29(週四)中午12:00前
資料繳交至系所辦

【系所辦彙整名單】 111/9/30(週五)

【網路公告】
111/10/7(週五)17:00前公告筆試名單與試場

【筆試】 111/10/13(週四) 18:00報到

【師資生潛能測驗】
111/10/13(週四)~111/11/4(週五)

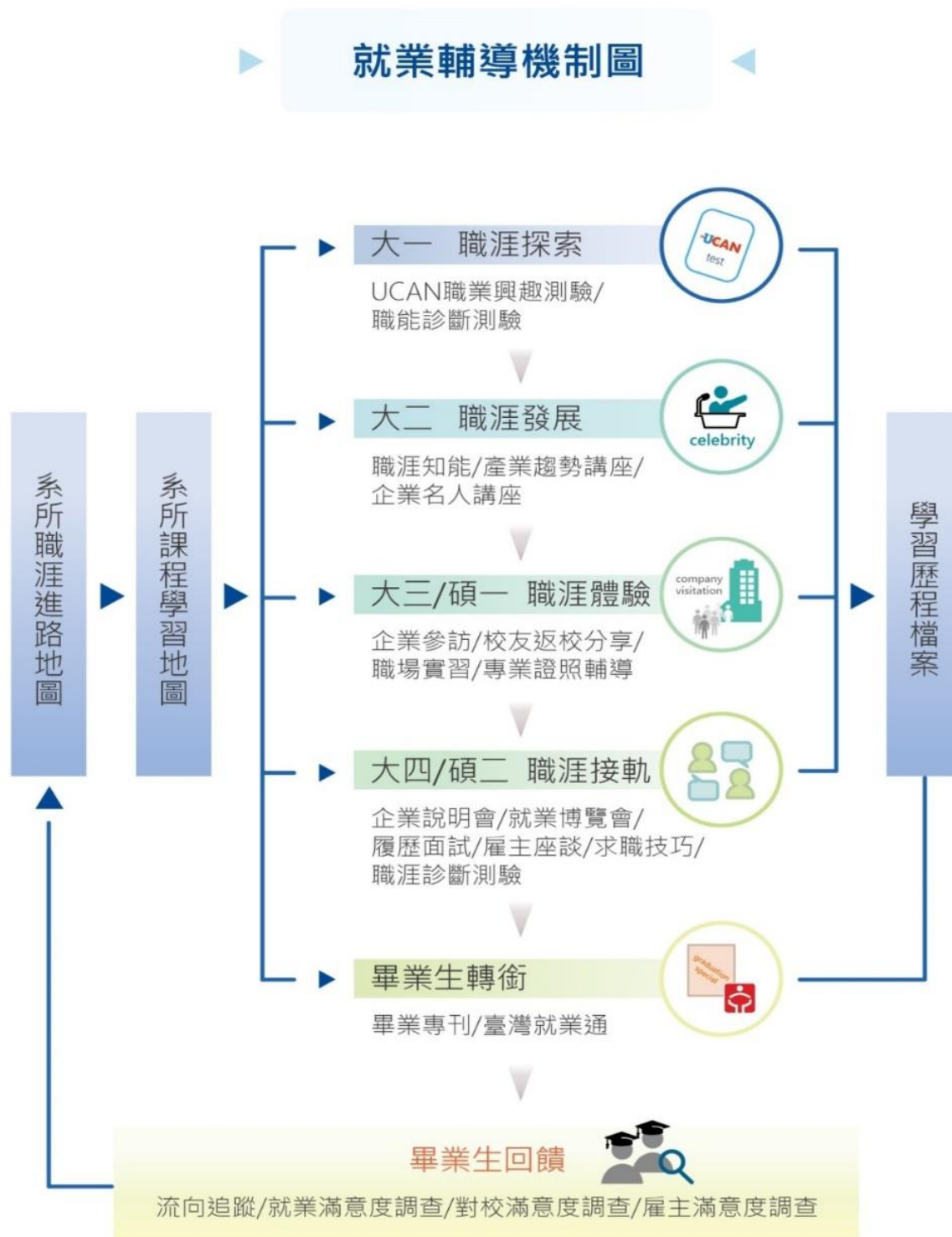
【學系所面試】
111/10/24(週一)~111/11/4(週五)

【網路公告錄取名單】
111/12/5(週一) 17:00前

二、就業輔導重要宣導事項

就業輔導組主要為協助同學做好生涯規劃，透過各類活動舉辦，讓同學從大一起逐步進行職涯探索、強化就業能力、認識職場趨勢，畢業後順利與職場接軌。

● 職場能力養成計畫：



● 從探索到能力養成的學習歷程



● 就業輔導四大服務平臺

1. 大專校院就業職能平臺 - UCAN : <http://ucan.moe.edu.tw/>

結合職業興趣探索及職能診斷，以貼近產業需求的職能為依據，增加對其職場的瞭解，並透過職能自我評估，規劃自我能力養成計畫，針對能力缺口進行學習，以具備正確的職場職能，提高個人職場競爭力。

◎使用方式:學校首頁下方 UCAN 連結點→UCAN 首頁登錄→鍵入帳號:學號、密碼:身分證全碼) →開始測驗!



2. 職涯歷程資訊平台

網址：<http://careerweb.ntcu.edu.tw/>

提供同學完整記錄在校學習成果，有系統地回顧自己的學習過程，更可經由系統平台各項活動紀錄下載紙本或電子檔個人履歷、列印，作為求職與升學資料之利器！

◎使用方式:學校首頁下方-連結點→鍵入校務行政系統帳密登入→開始紀錄學生學習點點滴滴!



3. 專業證照獎勵金補助申請

鼓勵同學將系所專業能力，轉化為實質的認證，對於升學就業都能有實質幫助，在學期間考取符合各系所專業之證照者(請查閱各系所專業證照分級表)，申請就輔組提供之專業證照獎勵金。

◎歡迎申請:網址 <https://reurl.cc/NrdDNk>

備註:辦理申請期間每年6月(取得證照日當年度1月1日-6月30日)、12月(當年度7月1日-12月31日)

4. 提供就業機會與資訊

與各系所合作辦理經驗傳承前程規劃及求職實務技巧系列講座，藉由畢業校友或專業職人經驗分享與傳承，讓在校學子能早一步了解產業現況及所需人才之條件，以評估自我需加強的就業職能，另透過職場禮儀及求職技巧解析等介紹，讓學子能與職場銜接。辦理校園徵才博覽會活動，提供學子與廠商雙向溝通及交流機會，並藉由履歷健診、面試技巧等活動，協助學生撰寫吸引企業主目光的履歷自傳並進一步提升學生的面試技巧與求職自信。

建立專屬服務平台，提供各項重要求職機會訊息；並於本處網頁持續更新資訊。求才資訊網址：<https://reurl.cc/e09ekm>

學生畢業時進行「畢業生對學校滿意度調查」，並針對畢業校友配合教育部政策進行「畢業1、3、5年之畢業流向追蹤調查」，希望藉由畢業生及校友提供相關資料，回饋給學校及系所作為改進教學、課程與學生服務，以提供更好的教學或課程等服務，作為學校永續經營或校務決策之依據，使學術與實務得以接軌，達到學用合一之目標。

三、112 學年度招生資訊

國立臺中教育大學 112 學年度招生系所一覽表

學院別	系所名稱	學士班	碩士班	碩士 在職專班	博士班
教育學院	教育學系	★	★	★	★
	教育學系課程與教學碩士班		★	★	
	特殊教育學系	★	★	★	
	幼兒教育學系	★	★	★	
	幼兒教育學系早期療育碩士班		★	★	
	體育學系	★	★	★	
	教育資訊與測驗統計研究所		★	★	★
	教師專業碩士學位學程		★		
人文學院	語文教育學系	★	★	★	★
	語文教育學系華語文教學碩士班		★		
	區域與社會發展學系	★	★	★	
	台灣語文學系	★	★		
	英語學系	★	★		
	美術學系	★	★	★	
	音樂學系	★	★		
	諮商與應用心理學系	★	★	★	
理學院	數學教育學系	★	★	★	
	科學教育與應用學系	★	★	★	
	科學教育與應用學系環境教育及管理碩士班		★	★	
	資訊工程學系	★	★		
	數位內容科技學系	★	★	★	
管理學院	國際企業學系	★			
	文化創意產業設計與營運學系(含事業經營管理碩士班)	★	★		
	永續觀光暨遊憩管理碩士學位學程		★		
	高等教育經營管理碩士學位學程		★		
	管理學院國際經營管理碩士在職專班(EMBA)			★	
	管理學院國際經營管理碩士學位學程(IMBA) (全英語授課班別)		★		

※112 學年度研究所甄試：

報名時間：111 年 10 月 4 日起至 10 月 25 日/面試日期：111 年 11 月 4 日至 11 月 6 日、11 月 20 日。

※112 學年度碩士班及碩士在職專班招生考試，預定 111 年 12 月上旬報名，112 年 2 月中旬考試。

※112 學年度教師專業碩士學位學程招生考試，預定 112 年 1 月中旬報名，112 年 4 月中旬考試。

※112 學年度博士班招生考試，預定 111 年 12 月上旬報名，111 年 2 月中旬考試。

詳細招生訊息請參考本校網址：<https://mdpt.ntcu.edu.tw>；招生專線：(04) 2218-1006、3693、1009、3114

教學重要政策--深化課程與教學

- 一、**課程管理系統化**：本校持續進行系統化課程管理，協助各開課單位審視檢討課程與社會發展需求、系所教育目標與核心能力之關聯，學生可於系統平台檢視個人學習情形，並透過課程地圖、進路規劃及職場領域，提供修習課程指引，增加學生多元學習彈性，強化學生自主學習能力與就業競爭力。
- 二、**學習環境優質化**：在學習環境上，本校教室已全面E化，教師可利用電腦多媒體、影音等豐富內容做為教學素材，使課程內容更為生動活潑，促進學生學習動機。此外，本校英才樓啟用後，擴增一般教室、大型教室、會議室、電腦教室等教學空間供同學上課使用，營造更完整舒適的學習環境。
- 三、**落實教學差異化**：本校訂定有課業預警與輔導機制，授課老師如發現學生有學習落後的情形，可透過學習預警通報，依學生個別需求，即時提供學習工作坊、個別化學習諮詢或同儕課業輔導小老師等輔助措施，有效解決學生課業疑難並提昇其學習成效。
- 四、**課程銜接一貫化**：為鼓勵本校優秀學生繼續留在本校就讀相關系所碩博士班，並期達到連續學習之效果及縮短修業年限，本校訂有碩士學位課程先修要點、逕行修讀博士學位等相關辦法，使學生得以最短年限，精進且深入的朝個人有興趣的領域學習，並連續攻讀更高階的學位。
- 五、**課程開設多元化**：為培養學生多元專長，因應快速變動的就業市場，本校積極開設具專業特色與就業導向之學程，擴充學生學習層面及多元專長，提升就業與職場競爭力。此外各系所規劃開設各類與企業結合實務性課程，包括：業師共同授課、企業見習、實習等，協助學生及早接觸就業市場並做好準備。
- 六、**提升教師教學品質**：本校持續辦理教師教學知能、數位教材製作等相關研習，協助教師精進教材教法及資通訊數位科技專業知能，累積教師教學能量，進而應用於教學實務與教材開發；透過業師協同教學、發展跨域教師教學社群、推動教育部教學實踐研究計畫，發展多元教學策略提升教學效能。此外，本校積極推行教學助理制度，協助教師提升教學品質，給予學生立即且適切之協助，大幅提升學生學習成效。

四、出國學習與學術研究機會

(一)獲頒特殊優秀人才獎勵

本校 20 位教師，榮獲 110 年度教育部延攬及留住特殊優秀人才實施彈性薪資方案。

本校 19 位教師，榮獲 109 年度教育部延攬及留住特殊優秀人才實施彈性薪資方案。

本校 20 位教師，榮獲 108 年度教育部延攬及留住特殊優秀人才實施彈性薪資方案。

本校 19 位教師，榮獲 110 年度科技部補助大專校院研究獎勵。

本校 18 位教師，榮獲 109 年度科技部補助大專校院研究獎勵。

本校 17 位教師，榮獲 108 年度科技部補助大專校院研究獎勵。

(二)姐妹校簽約

本校為開拓教師及學生的國際視野，除獎助師生赴國外參加各項國際會議以外，並致力辦理赴國外研修與在地國際交流活動，例如交換學生/教師、寒暑期文化營與雙聯學制。在積極與境外學校交流之後，姊妹學校與境外學生皆有大幅增加。至 111 年 7 月底為止，本校已有 254 所姊妹校，其中與 69 所學校簽約派送交換學生，也有與 3 所學校建立雙聯學位。

(三)海外雙聯學制：

合作學校：美國紐約理工學院(NYIT) (目前結束協議)

簽約時間：101 年 3 月 29 日。

簽約系所：國企系、數位所、資工系(所)

成果：國企系 2 位學生分別於 101 年 8 月底及 102 年 8 月底至 NYIT 研讀，資工所 2 位學生分別於 105 年 8 月及 108 年 8 月赴 NYIT 研讀，皆已取得學位。

合作學校：加拿大 Thompson Rivers University(TRU)

簽約時間：102 年 8 月 1 日。

簽約系所：教育所

目前進度：兩校已完成簽約，學生可申請。

合作學校：日本相愛大學 (Soai University)

簽約時間：103 年 4 月 1 日。

簽約系所：音樂系

成果：音樂系 2 位同學於 104 年 3 月前往就讀，並取得雙學位。另 1 位同學於 105 年 4 月前往就讀。

合作學校：美國 University of Indianapolis

簽約時間：107 年 7 月 25 日。

成果：英語系 2 位及國企系 1 位皆於 107 年 8 月底赴該校就讀並取得學位。

(四)學術研究獎勵成果統計

單位：千元

補助項目	108 年		109 年		110 年	
	件數	金額	件數	金額	件數	金額
研究計畫補助	10	248.4	9	226.8	8	232.8
論文發表獎勵	109	538.044	99	538.944	111	522.224
創作作品發表與展演獎勵	11		9		10	
研究優良教師、創作展演優良教師	33		19		33	
指導大專生參加科技部專題計畫補助	8		10		12	
教師出席國際學術會議補助	4	71.9	4	71.21	1	8.2
學生出席國際學術會議補助	6	52.7	1	30.0	0	0(疫情之故)
外文論文編修補助	4	16.0	4	20.0	5	23.0
教學研究圖儀計畫	1	22,235.5	1	15,560	1	11,010
金額		2,316 萬 2,544 元		1,644 萬 6,954 元		1,179 萬 6,224 元

註 1:教學研究圖儀計畫 108 年度獲教育部補助 2,000 萬元，本校提撥 223.55 萬元，共計 2,223.55 萬元。

註 2:教學研究圖儀計畫 109 年度獲教育部補助 1,400 萬元，本校提撥 156 萬元，共計

1,556 萬元。

註 3:教學研究圖儀計畫 110 年度獲教育部補助 1,000 萬元，本校提撥 101 萬元，共計 1,101 萬元。

(五)學術研究獎勵成果統計

■學報分教育類、人文藝術類、數理科技類等 3 類，每年 6 月、12 月出刊，分贈國內外機關學校約 112 個單位。

■投審稿作業數位化，改善審查進度，減少紙本稿件傳遞所需之成本。

■教育類、人文藝術類及數理科技類等三類論文英文摘要送基金會編修。

■邀請校內外相關領域專家組成學報編輯審議委員會。

■透過國家圖書館、華藝數位、凌網科技、TAO 臺灣學術線上等資料庫查詢系統，並與元照出版公司、漢珍數位圖書公司及高等教育文化事業簽網路傳播權暨數位利用權約，增加學報文章曝光率。

(六)國際學術交流與參訪活動

	109 年	110 年	111 年
外國學生人數	66	68	76
僑生人數	128	151	138
陸生(學位生)人數	7	6	5
到校交換學生人次	3	0	0
出國交換學生人次	6 (3 人採遠距上課)	4 (2 人採遠距上課)	9
國外來訪團體數 (含線上交流)	0	6	1

(七)國際學術交流與參訪活動

項目	109 年		110 年		111 年	
	件數	金額	件數	金額	件數	金額
產學合作計畫	55	6,978 萬 3,915 元	52	7,120 萬 4,447 元	17	916 萬 5,743 元
科技部專題計畫	51	4,309 萬 808 元	54	4,338 萬 5,764 元	57	4,503 萬 2,000 元
總計	106	112,87 萬 4,723 元	106	114,59 萬 0,211 元	74	5,419 萬 7743 元

陸、110 年度榮譽榜

學生事務處

體育活動比賽

校內外/全國/國際	日期	競賽名稱	名次	參賽同學
全國賽	110/10/16-21	110 年全國運動會 傳統龍舟 500 公尺	第一名	江○紅 林○馨 周○瑾
全國賽	110/10/16-21	110 年全國運動會 傳統龍舟 200 公尺	第二名	江○紅 林○馨 周○瑾
全國賽	110/10/16-21	110 年全國運動會 靜水標竿 C1	第一名	周○瑾
全國賽	110/10/16-21	110 年全國運動會 輕艇競速 K4 500m	第二名	周○瑾
全國賽	110/10/16-21	110 年全國運動會 輕艇競速 K2 200m	第三名	周○瑾
全國賽	110/10/16-21	110 年全國運動會 輕艇競速 K2 500m	第三名	周○瑾
全國賽	110/10/23	110 年全國大專輕艇 錦標賽 女子組 K1 500m	第三名	江○紅
全國賽	110/10/23	110 年全國大專輕艇 錦標賽 女子組 K1 200m	第三名	林○馨
全國賽	110/10/23	110 年全國大專輕艇 錦標賽 女子組 T1 200m	第三名	賴○雲
全國賽	110/10/27-31	111 年全國大專校院 運動會 女子組 K1 200m	第三名	江○紅

全國賽	110/10/27-31	111 年全國大專校院運動會 男子組 K1 200m	第三名	謝○毅
全國賽	110/10/27-31	111 年全國大專校院運動會 女子團體組 K2 500m	第三名	林○馨 王○鑠
全國賽	111/02/24-28	2022 年港都盃全國田徑 錦標賽公開女子組跳高	第三名	陳○頤
全國賽	110/10/30-11/03	2021Dunlop 盃第二次全國大專網球排名錦標賽 公開男子組 雙打	第一名	陳○豐 廖○霖
全國賽	110/10/30-11/03	2021Dunlop 盃第二次全國大專網球排名錦標賽 公開男子組 單打	第三名	陳○豐
全國賽	110/10/21	110 年全國運動會軟式網球 女子團體賽	第一名	王○妍
全國賽	111/07/02	2022 年虎科盃全國桌球錦標賽社會女子組	第二名	莊○宜 莊○平 唐○均 邱○甄 劉○榕 林○卉 王○捷 宋○昕
全國賽	111/07/02	2022 年虎科盃全國桌球錦標賽大專女子組	第二名	陳○茹 張○瑗 簡○萱

				楊○貽 楊○歡 張○怡
區域賽	111/03/27	111 年龍井區理事長 盃 桌球錦標賽社會團體 組	第二名	黃○誠 宋○昕 莊○平 莊○宜 賴○鎧
全國賽	110/12/20- 23	110 學年度大專排球 聯賽公開二級	複決賽	謝○育 曾○菱 歐○○卉 吳○璇 陳○穎 余○潔 陳○綺 劉○葵 張○慈 王○晴 吳○芳 楊○婷 宋○昕
全國賽	110/12/16- 20	110 學年度大專籃球 聯賽公開二級	複決賽	黃○為 蔡○航 洪○盛 徐○城 黃○嘉 楊○澧 蔡○達 高○謚 廖○傑 劉○昇 何○育 藍○成

				林○倫 麥○宇 陳○璋 呂○群 曾○
全國賽	111/03/26- 04/01	110 學年度大專籃球 聯賽公開二級複決賽	第六名	黃○為 蔡○航 洪○盛 徐○ 黃○嘉 楊○澧 蔡○達 高○謚 廖○傑 劉○昇 何○育 藍○成 林○倫 麥○宇 陳○璋 曾○
全國賽	110/10/21- 24	110 年師生盃巧固球 錦標賽 社會女子組	第一名	蔡○陵 劉○穎 蘇○旖 邱○育 王○霖 方○君 陳○薰 張○君 陳○好 何○軒 呂○君

全國賽	110/11/24-28	110 年全國中正盃巧固球錦標賽社會女子組	第一名	蔡○陵 劉○穎 蘇○旖 邱○育 王○霖 方○君 陳○薰 張○君 陳○好 何○軒 呂○君
全國賽	111/05/04-06	中華民國 111 年全國師生盃巧固球錦標賽暨各級國手選拔賽社會女子組	第一名	蔡○陵 劉○穎 蘇○旖 邱○育 王○霖 方○君 陳○薰 張○君 陳○好 何○軒 呂○君
全國賽	110/10/21-24	110 年師生盃巧固球錦標賽社會男子組	第三名	蘇○倫 洪○漢 李○權 林○典 姜○安 陳○樺 潘○瑋 林○聖 丁○瑄 洪○祐 張○漢

				劉○全 周○慶 林○丞 張○承
全國賽	110/11/06-07	110 學年度中正盃民俗體育運動扯鈴公開女子組個人賽	第一名	陳○婷
全國賽	110/11/06-07	110 學年度中正盃民俗體育運動扯鈴公開男子組個人賽	第二名	宋○君
全國賽	110/11/20	110 學年度議長盃民俗體育運動錦標賽扯鈴公開女子組團體賽	第三名	林○涵 邵○ 陳○玟 趙○善 陳○婷 吳○芹
全國賽	110/11/20	110 學年度議長盃民俗體育運動錦標賽扯鈴男子組個人賽	第一名	宋○君
全國賽	110/11/20	110 學年度議長盃民俗體育運動錦標賽扯鈴女子組個人賽	第一名	林○涵
全國賽	110/12/03-05	110 學年度全國各級學校民俗體育競賽扯鈴大專女子組團體賽	特優	林○涵 邵○ 陳○玟 趙○善 陳○婷 吳○芹
全國賽	110/12/03-05	110 學年度全國各級學校民俗體育競賽扯鈴大專女子組競速團體	特優	邵○ 郭○慈 張○芳 吳○儀

全國賽	110/12/03-05	110 學年度全國各級學校 民俗體育競賽扯鈴 大專女子組雙人賽	特優	吳○芹 陳○婷
全國賽	110/12/03-05	110 學年度全國各級學校 民俗體育競賽扯鈴 大專女子組雙鈴賽	特優	林○涵
全國賽	110/12/03-05	110 學年度全國各級學校 民俗體育競賽扯鈴 大專女子組單頭鈴賽	特優	陳○玟
全國賽	110/12/03-05	110 學年度全國各級學校 民俗體育競賽扯鈴 大專女子組個人繞腳 競速賽	特優	蔡○霈
全國賽	110/12/03-05	110 學年度全國各級學校 民俗體育競賽扯鈴 大專女子組個人拋鈴跳 繩競速賽	優等	張○芳
全國賽	110/12/03-05	110 學年度全國各級學校 民俗體育競賽扯鈴 大專女子組直立鈴賽	甲等	趙○善
全國賽	110/12/03-05	110 學年度全國各級學校 民俗體育競賽扯鈴 大專男子組個人舞台 賽	甲等	宋○君

師資培育暨就業輔導處

■ 111 年度教育實習績優獎獲獎名單

類別	競賽名稱	服務單位	受獎者
全國	教育實習指導教師典範獎	教育學系	王金國教授
全國	教育實習學生楷模獎	數學教育學系	顏○霆同學
全國	教育實習學生優良獎	教育學系	江○筠同學
全國	教育實習學生優良獎	語文教育學系	張○渝同學
全國	教育實習學生優良獎	特殊教育學系	陳○鈺同學
全國	教育實習合作團體同心獎	教育學系	顏佩如教授
全國	教育實習合作團體同心獎	教育學系	吳○琪同學
全國	教育實習合作團體同心獎	教育學系	曾○丰同學

■ 歷年教師資格考試通過率

	107 學年度 (第一次)	107 學年度 (第二次)	108 學年度	109 學年度	110 學年度
本校報考人數	285	277	290	295	342
本校通過人數	264	245	245	283	309
本校通過率	92.63%	88.45%	84.48%	95.93%	90.35%
全國總通過率	60.26%	50.69%	50.11%	67.37%	62.03%

■ 歷年教師甄試正式教師錄取人次

學年度	106 學年度	107 學年度	108 學年度	109 學年度	110 學年度
國小類科	157	159	162	29	364
幼教類科	34	34	27	5	40
特教類科	40	40	37	1	64
總計	231	233	226 人	35 人	468

※109 學年度受 Covid-19 疫情影響，多縣市取消舉辦教師甄試。

■ 本校師資生參與 110 年教育部推動大學師資生實踐史懷哲精神

教育服務計畫獲服務證明書者

序號	師資生姓名	系所
1	蔡○廷	區域與社會發展學系
2	吳○耘	區域與社會發展學系
3	黃○欣	教育學系
4	黃○心	教育學系碩士班
5	陳○甄	語文教育學系
6	朱○華	語文教育學系
7	呂○璇	諮商與應用心理學系
8	黃○綦	特殊教育學系
9	黃○穎	教育學系
10	陳○琇	教育學系
11	陳○雅	臺灣語文學系
12	林○方	英語學系
13	王○妍	體育學系
14	陳○仔	體育學系
15	劉○榕	體育學系
16	溫○穎	教育學系

語文教育學系

藝文活動比賽

校內/全國/國際	競賽名稱	名次	參賽同學
全國	110 年教育部文藝創作獎-學生組戲劇劇本項 (傳統戲劇劇本)· 作品名稱：團圓媳婦。	佳作	110 級畢業系友 蔡○庭
校內	110 學年度柳川文學獎-童話類，作品名稱：大地在狂歡。	第二名	語一甲 陳○仔
校內	110 學年度柳川文學獎-現代詩(台語組)，作品名稱：恰你做伙 peh 山。	第一名	碩二生 林○瑩

校內	110 學年度柳川文學獎-現代詩(中文組)·作品名稱：流。	第一名	語三甲 鄭○志
校內	110 學年度柳川文學獎-現代詩(中文組)·作品名稱：溝通。	第二名	博二生 游○儀
校內	110 學年度柳川文學獎-大一新人獎(中文組)·作品名稱：看似簡單，「蛋」不簡單的養雞人生。	優等	語一甲 黃○緹
校內	110 學年度柳川文學獎-大一新人獎(中文組)·作品名稱：吃貨派對。	優等	語一甲 劉○岑
校內	110 學年度柳川文學獎-大一新人獎(中文組)·作品名稱：無畏時代洪流的方舟。	佳作	語一甲 林○樺

特殊表現

校內/全國/國際	競賽名稱	名次	參賽同學
全國	110 教育部師鐸獎		87 級畢業生 李○青
全國	110 年度大專校院本國語文競賽寫字教師組	特優	94 級畢業生 黃○婷
全國	110 年度大專校院本國語文競賽作文教師組	特優	100 級博士 畢業生 黃○文
全國	110 年度大專校院本國語文競賽國語演說教師組	特優	106 級國民 小學教師在 職進修教學 碩士學位班 畢業生 周○婷
臺中市	110 年度臺中市語文競賽國語字音字形社會組	特優	110 級畢業 生 林○家

全國	110 年度大專校院本國語文競賽國語字音字形社會組	特優	110 級畢業生 林○家
全國	110 年全國大專校院本國語文競賽--國語演說 110 年全國大專校院本國語文競賽--國語演說	第三名	語二甲 林○倩
全國	110 年全國大專校院本國語文競賽--作文	第三名	語二甲 卓○綦
竹苗區	110 年特種考試地方政府公務人員考試三等考試一般行政類(竹苗區)	第三名	110 級畢業生 黃○文

區域與社會發展學系

藝文活動比賽

校內/全國/國際	日期	競賽名稱	名次	參賽同學
全國	111/6/25	國立臺北大學海山研究中心所主辦的「大眾史學的在地實踐 - 影像紀錄片跨校學生競賽」	特等獎 - 「酒後新生」	江○修 簡○旻 紀○毅 吳○耘
			第一名特優獎 - 「金枝育業」	王○怡 王○懿 李○萱 趙○聖

證照認證分析

校內/全國/國際	日期	國內認證人次	國內認證種類
全國	111/3/31	依榜示公告	專技高考社會工作師

臺灣語文學系

藝文活動比賽

校內/全國/國際	日期	競賽名稱	名次	參賽同學
全國	110/11/2	第 17 屆雲林文化藝術節文學獎(新詩類)	佳作	蔡○文
校內	110/12/5	第五屆「青春·流轉」大一新人文學獎(不分類)	第三名	施○福
全國	111/1/12	第 32 屆金曲獎最佳客語專輯獎及年度專輯獎	入圍	張○嘉
全國	111/3/16	第 8 屆教育部閩客語文學獎(閩南語現代詩學生組)	第二名	蔡○文
全國	111/3/16	第 8 屆教育部閩客語文學獎(閩南語短篇小說學生組)	第二名	林○廷
校內	111/5/17	第十六屆柳川文學獎(童詩台語組/童詩中文組)	第二名、第三名	蕭○萱
校內	111/5/17	第十六屆柳川文學獎(極短篇小說)	第二名	莊○任
校內	111/5/17	第十六屆柳川文學獎(童詩台語組)	第三名	吳○芬
校內	111/5/17	第十六屆柳川文學獎(現代詩中文組/童詩台語組)	第三名、佳作	莊○冠
校內	111/5/17	第十六屆柳川文學獎(現代詩台語組)	佳作	楊○涵
校內	111/5/17	第十六屆柳川文學獎(童詩台語組/極短篇小說)	佳作、佳作	陳○鈞
校內	111/5/17	第十六屆柳川文學獎(現代詩台語組)	佳作	鍾○任
校內	111/5/17	第十六屆柳川文學獎(童詩中文組)	佳作	黃○均

學術研究				
校內/全國/國際	日期	競賽名稱	名次	參賽同學
全國	110/11/2	國立高雄科技大學 「2021 海岸創生 鑽石 魚鄉-高雄永安漁村創意 教案徵選」(水產食品安 全組)	第二名	陳○宸
全國	110/8/1	科技部 110 年度大專學 生研究計畫補助(指導： 台語系程俊源老師)	補助獎助	顏○宇
全國	110/8/1	科技部 110 年度大專學 生研究計畫補助(指導： 台語系丁鳳珍老師)	補助獎助	陳○鈞
特殊表現				
校內/全國/國際	日期	競賽名稱	名次	參賽同學
全國	110/12/27	全國語文競賽社會組 閩南語字音字形	特優 (第一名)	宋○旭
全國	110/12/27	全國語文競賽社會組 閩南語朗讀	特優 (第一名)	杜○容
全國	110/12/27	全國語文競賽社會組 閩南語字音字形	特優 (第一名)	鄭○元
全國	110/12/27	全國語文競賽教師組 閩南語朗讀	特優 (第一名)	李○
全國	110/12/27	全國大專院校學生本 國語文競賽閩南語作 文-電腦打字組	第一名	顏○宇
全國	110/12/27	全國大專院校學生本 國語文競賽閩南語演 說	第一名	鄭○元

全國	110/12/27	全國大專院校學生本國語文競賽閩南語作文-書寫組	第二名	林○如
全國	110/12/27	全國大專院校學生本國語文競賽閩南語演說	第二名	李○璿
全國	110/12/27	全國大專院校學生本國語文競賽閩南語作文-電腦打字組	第二名	黃○均
全國	110/12/27	全國大專院校學生本國語文競賽閩南語作文-電腦打字組	第三名	蔡○文
全國	110/12/27	臺中市語文競賽社會組閩南語字音字形	特優(第一名)	宋○旭
全國	110/12/27	榮獲臺中市語文競賽社會組閩南語演說	特優(第一名)	李○峰
全國	110/12/27	臺中市語文競賽社會組閩南語朗讀	特優(第一名)	杜○容
全國	110/12/27	臺南市語文競賽社會組閩南語字音字形	特優(第一名)	鄭○元
全國	110/12/27	臺中市語文競賽教師組閩南語朗讀	特優(第一名)	李○
全國	110/12/27	彰化縣語文競賽社會組閩南語朗讀	特優(第一名)	廖○平
全國	110/12/27	臺南市語文競賽教師組閩南語字音字形	第二名	康○真
全國	110/12/27	臺中市語文競賽社會組閩南語字音字形	優等	洪○軒
全國	110/12/27	臺中市語文競賽社會組閩南語朗讀	優等	劉○玲
全國	110/12/27	臺中市語文競賽教師組閩南語字音字形	優等	賴○臻

全國	110/12/27	臺中市語文競賽社會 組閩南語朗讀	優等	曾○瑄
音樂學系				
藝文活動比賽				
校內/全國/國際	日期	競賽名稱	名次	參賽同學
全國	111/3	110 學年度全國學生音樂比賽 大提琴獨奏大專 A 組	優等	葉○京
全國	111/3	110 學年度全國學生音樂比賽 大提琴獨奏大專 A 組	甲等	黃○晴
全國	111/3	110 學年度全國學生音樂比賽 大提琴獨奏大專 A 組	甲等	許○柔
全國	111/3	110 學年度全國學生音樂比賽 低音提琴獨奏大專 A 組	甲等	王○雅
全國	111/3	110 學年度全國學生音樂比賽 低音提琴獨奏大專 A 組	甲等	楊○琪
全國	111/3	110 學年度全國學生音樂比賽 小提琴獨奏大專 A 組	優等	顏○庭
全國	111/3	110 學年度全國學生音樂比賽 小提琴獨奏大專 A 組	優等	李○珊
全國	111/3	110 學年度全國學生音樂比賽 小提琴獨奏大專 A 組	優等	古○奇
全國	111/3	110 學年度全國學生音樂比賽 小提琴獨奏大專 A 組	甲等	李○衍
全國	111/3	110 學年度全國學生音樂比賽 聲樂獨唱 大專 A 組	甲等	黃○筠
全國	111/3	110 學年度全國學生音樂比賽 聲樂獨唱 大專 A 組	甲等	倪○倫
全國	111/3	110 學年度全國學生音樂比賽 聲樂獨唱 大專 A 組	優等	傅○濠
全國	111/3	110 學年度全國學生音樂比賽 聲樂獨唱 大專 A 組	優等	楊○

全國	111/3	110 學年度全國學生音樂比賽 二胡獨奏 大專 A 組	優等	鍾○君
全國	111/3	110 學年度全國學生音樂比賽 笙獨奏 大專 A 組	優等	王○堯
全國	111/3	110 學年度全國學生音樂比賽 笙獨奏 大專 A 組	優等	邱○暄

證照認證分析

校內/全國/國際	日期	國內認證人次	國內認證種類
全國	111/07/17	8 人	教師資格考試檢定

美術學系

藝文活動比賽

校內/全國/國際	競賽名稱	名次	參賽同學
全國	2022 全國學生圖畫書創作獎	大專組- 入選	林○汝

特殊表現

校內/全國/國際	競賽名稱	名次	參賽同學
全國	臺中市第 27 屆大墩美展	墨彩類-入選	林○敏
全國	臺中市第 27 屆大墩美展	油畫類- 優選	吳○庭
全國	臺中市第 27 屆大墩美展	油畫類- 入選	洪○琳
全國	臺中市第 27 屆大墩美展	油畫類- 入選	陳○
全國	臺中市第 27 屆大墩美展	油畫類- 入選	黃○連
全國	臺中市第 27 屆大墩美展	油畫類-	許○祈

		入選	
全國	111 年全國美術展	膠彩類- 金牌獎	賴○穎
全國	111 年全國美術展	油畫類- 入選	張○二
全國	111 年全國美術展	水彩類- 入選	李○維
全國	2022 新北市美展	油畫類- 第三名	許○祈
全國	第 23 屆磺溪美展	水墨膠彩類- 全興獎入選獎	曹○凱
全國	2022 宜蘭獎	東方媒材類- 入選	涂○儀

諮商與應用心理學系

體育活動比賽

校內/全國/國際	日期	競賽名稱	名次	參賽同學
校內	110/12	女子鉛球、女子跳遠	第一名	張○容
校內	110/12	女子組 100 公尺	第三名	潘○慈

學術研究

校內/全國/國際	日期	競賽名稱	名次	參賽同學
全國	110/10	2021 年第四屆社會科學 本土化學術研討會暨第 五屆本土諮商心理學學 術研討會	發表 壁報論文	楊○芳
全國	110/11	台灣遊戲治療學會 「2021 創意遊戲 / 治療 技巧 / 媒材徵件比賽」	第一名	胡○雯 蔡○勳 蔡○芹 李○珊

特殊表現

校內/全國/國際	日期	競賽名稱	名次	參賽同學
校內	111/05	第十六屆柳川文學獎 大一新人獎英文組	優等	林○岑
校內	111/05	第十六屆柳川文學獎 極短篇小說	第一名	陳○好

證照認證分析

校內/全國/國際	日期	國內認證人次	國內認證種類
全國	110/09	12 人	專門職業及技術人員高等考試諮商心理師
全國	111/07	39 人	教師甄試

英語學系

藝文及體育活動比賽

校內/全國/國際	日期	競賽名稱	名次	參賽同學
全國	111/3/1	朝陽科技大學第一屆 全國高中職暨技專校 院英語繪本創意競賽	第二名	翁○于 蘇○瑄 胡○茵 林○璽 黎○玲 鄭○方
全國	111/3/1	朝陽科技大學第一屆 全國高中職暨技專校 院英語繪本創意競賽	第三名	邢○依 劉○好
校內	111/6/3	本系女排榮獲 111 年 女子排球系際盃	殿軍	吳○廷 曾○伶 張○渝 劉○好 盧○安 林○儒

特殊表現

校內/全國/國際	日期	競賽名稱	參賽同學
全國	111/3/29	111 年大專優秀青年	曾○珊

文化創意產業設計與營運學系

藝文活動比賽

校內/全國/國際	日期	競賽名稱	名次	參賽同學
全國	110/8/31	「110 年青年暑期社區職場體驗計畫」：財團法人安平文教基金會—活動策畫人員	第三名	鄭○睿

特殊表現

校內/全國/國際	日期	競賽名稱	名次	參賽同學
國際	111/7/30	2022 德國 IF 設計新秀獎	新秀獎	陳○萱 蘇○爾 李○琳
全國	110/10/2 2	2021 創業夢不是夢競賽	冠軍	葉○芬

證照認證分析

校內/全國/國際	日期	國內認證人次	國內認證種類
全國	110/7/19	10 人	ERP 規劃師認證

國際企業學系

特殊表現

校內/全國/國際	日期	競賽名稱	名次	參賽同學
全國	111/01/16	輔導廠商拓展外銷-第五屆全國大專院校 B2B 跨境店商競賽	第六名	劉○蓁 曾○琦 陳○芝 曾○瑄 王○蓁

				林○偵
全國	111/5/18	TBSA 全國大專院校創新企畫比賽	優等	李○予
全國	110/12/7	2020 國際行銷企劃競賽	最佳創意獎	鄭○綾 朱○安 馮○芝 張○毅 林○璇 陳○云 鄭○琪

證照認證分析

校內/全國/國際	日期	國內認證人次	國內認證種類
全國	110/04-111/02	6 人	銀行內部控制與內部稽核認證
全國	110/01-111/01	8 人	信託業務人員認證
全國	110/12/03	2 人	TBSA 商務企劃能力認證檢定
全國	110/10	1 人	財產保險業務員認證
全國	110/05-110/09	2 人	證券商業務人員認證
全國	110/06-110/12	3 人	國際行銷初級人才認證檢定
全國	110/5/18	1 人	初階外匯人員認證
全國	110/5/3	1 人	證券暨期貨市場發展
全國	110/2/19	1 人	衍生性金融商品銷售人員認證
全國	110/9/4	2 人	國際貿易大會考

高等教育經營管理碩士學位學程

特殊表現

校內/全國/國際	日期	競賽名稱	參賽人員
全國	110/10/23	教育部 110 年閩南語語言能力認證考試中高級合格	蕭○双同學
校內	110/12/08	本校 110 年度教學優良教師獎	林政逸教師
全國	110/12/29	110 年度各縣市及全國語文競賽榮獲彰化縣語文競賽社會組閩南語朗讀特優(全國賽縣市代表)	廖○平同學
全國	111/01/07	跨校大學生黑客松競賽(「2021 永續智慧創新黑客松競賽」)·獲得「偏鄉教育生態圈」議題組第二名。	本學程譚君怡教師指導本校教育學系團隊參加
校內	111/05/18	榮獲本校人文學院「第十六屆柳川文學獎」童詩台語組第一名〈戰火孤兒~問〉	蕭○双同學
全國	111/7/29	111 年數位創新教學演示及教案設計競賽-第一名(教案設計競賽組國語領域)	廖○平同學

教育學系

體育活動比賽

校內/全國/國際	日期	競賽名稱	名次	參賽同學
校內	110/9	110 學年度校內排球聯賽	季軍 亞軍	系女排 系男排
校內	111/5	110 學年度系際盃	季軍	系女排
校內	111/6	110 學年度西瓜盃	季軍 季軍	系女排 系男排
校內	110/12	112 周年校慶運動會	冠軍 亞軍 季軍 乙組大隊 接力冠軍 乙組趣味 接力競賽 冠亞軍	系女排 系男排 桌球 教一甲 教二甲 教四甲
校內	110/12	112 周年校慶運動會	男子 100 公尺及 200 公尺 冠軍	劉 ○ 恩

學術研究

校內/全國/國際	日期	競賽名稱	名次	參賽同學
全國	111/8/9	臺灣教育大學系統第八屆博碩士優良學位論文獎	佳作	105 級教育學系博士班畢業生王 ○ 玲校友
全國	111/3	國科會大專學生研究計畫	入選	教四甲張 ○ 昀 教四甲申 ○ 欣 教四甲糠 ○ 軒

特殊表現

校內/ 全國/ 國際	日期	競賽名稱	參賽同學
全國	111/9	111 年度教育部師鐸獎	1. 國立台中師範學院初等教育研究所碩士(83 年畢業)胡金枝畢業校友 2. 國立台中師範學院初等教育學系暑期部(82 年畢業) 周進科畢業校友 3. 國立臺中教育大學教育學系博士班(108 年畢業)李政穎畢業校友。 4. 國立臺中教育大學教育學系博士生(105-110 年就讀)鄭麗娟校友。 5. 國立臺中教育大學教育學系學校行政碩士在職專班(95 年畢業) 李秀櫻畢業校友。

證照認證分析

校內/全國/國際	日期	國內認證人次	國內認證種類
全國	111/6	36 人次	國小教師檢定證書
全國	111/5-7	128 人次	各縣市國小正式教師

幼兒教育學系

藝文活動比賽

校內/全國/國際	競賽名稱	名次	參賽同學
校內	111 年大專校院職涯輔導學生心得競賽 (影音類)	佳作	張 O 雯

證照認證分析

校內/全國/國際	日期	國內認證人次	國內認證種類
國際			

全國	111/10-11 111/5	13 人	單一級級保母人員技術士檢定
全國	111/6	37 人	幼教師資資格檢定
全國	110/9-111/5	6 人	基本救命術 8 小時訓練 (含 CPR + AED)

體育學系

體育活動比賽

校內/全國/國際	日期	競賽名稱	名次	參賽同學
全國	111/5/4-5/6	師生盃巧固球錦標賽暨各級國手選拔賽社會女子組	第一名	蔡○陵 劉○穎 蘇○旖 邱○育 王○霖 方○君 陳○薰 張○君 陳○好 何○軒 呂○君
全國	110 年	Dunlop 盃第二次全國大專網球排名錦標賽公開男子組 雙打	冠軍	陳○豐 廖○霖

學術研究

校內/全國/國際	日期	競賽名稱	參賽同學
全國	111 年度	科技部大專學生研究計畫申請 計畫名稱：一項初步研究：配合運動時機服用辣椒素全身體脂肪氧化率與有氧運動能力探討	吳○芳
全國	111 年度	科技部大專學生研究計畫申請 計畫名稱：國小雙語體育教學活動設計與實踐中教師教學行為之探討	張○淳

證照認證分析

校內/全國/國際	國內認證人次	國內認證種類
全國	5	體適能健身 C 級指導員證
全國	5	C 級游泳教練證
國際	1	國際 C 級高齡體適能教練

特殊教育學系

體育活動比賽

校內/全國/國際	日期	競賽名稱	名次	參賽同學
校內	110/11/10	110 學年度新生盃球類錦標賽 桌球團體	殿軍	特教一甲
校內	110/12/05	本校校慶運動會大隊接力	第五名	特教一甲

學術研究

校內/全國/國際	日期	競賽名稱	名次	參賽同學
全國	111/8/15	111 年度教育部教育實習績優獎	優良獎	陳○鈺

特殊表現

校內/全國/國際	日期	競賽名稱	名次	參賽同學
全國	111/8/12	111 年度新北市教師甄試 (學前特教)	榜首	楊○珮
全國	111/8/12	111 年度桃園市教師甄試 (特教資優)	榜首	張○銘
全國	111/8/12	111 年度苗栗縣教師甄試 (學前特教)	榜首	林○茵
全國	111/8/12	111 年度南投縣教師甄試 (國小身障)	榜首	葉○豪
全國	111/8/12	111 年度花蓮縣教師甄試 (學前特教)	榜首	黃○雯

證照認證分析

校內/全國/國際	日期	國內認證人次	國內認證種類
全國	111/7/29	41	特殊教育教師資格證書

教育資訊與測驗統計研究所

證照認證分析

校內/全國/國際	日期	國內認證 人次	國際認證 人次	國內認證 種類	國際認證 種類
全國	111/8	3		經濟部產業人才能力鑑定之巨量資料分析師-初級能力	
國際	111/8		1		PMP 國際專案管理師檢定

教師專業碩士學位學程

學術研究

校內/全國/國際	日期	競賽名稱	名次	參賽同學
全國	111/4/25	數學學習領域教學中心辦理「110 學年度全國師資生數學雙語教學活動競賽活動」	優等	曾○勝 蔣○恩
全國	111/4/25	數學學習領域教學中心辦理「110 學年度全國師資生小學、中學數學教學演示競賽活動」小學組教案	優等	曾○勝

特殊表現

校內/全國/國際	日期	競賽名稱	名次	參賽同學
全國	111/6/2	教育部委請台灣師範大學建置「Cool English」英語線上學習平臺教案比賽國小師資生組。	第一名	曾○勝
全國	111/7/5	「教育新勢力 ViewSonic 教學設計競賽」國民小學教育學程教育新勢力卓越獎。	新勢力卓越獎	曾○勝 蔣○恩

證照認證分析

校內/全國/國際	日期	國內認證人次	國內認證種類
全國	111/3	21	原住民族語中高級檢定

數學教育學系

體育活動比賽

校內/全國/國際	日期	競賽名稱	名次	參賽同學
校內	110/10/25-11/5	新生盃運動競賽(男籃)	季軍	陳○愷 李○丞 吳○煒 蘇○緯 鍾○俊 李○諺 洪○棠 潘○宇 林○政 龐○中

校內	110/10/25-11/5	新生盃運動競賽(女籃)	季軍	陳○卉 李○縈 王○丰 陳○好 徐○絃 李○縈 甘○嘉
----	----------------	-------------	----	---

學術研究

校內/全國/國際	日期	競賽名稱	名次	參賽同學
全國	111/6/24	2022 國小師資生十二年國教數學素養導向教學活動設計比賽	第二名	張○諭 黃○任 李○楨
全國	111/6/24	2022 國小師資生十二年國教數學素養導向教學活動設計比賽	佳作	葉○儀 葉○銘 王○驊

特殊表現

校內/全國/國際	日期	競賽名稱	名次	參賽同學
全國	111/06	cool English 111 年度教案徵稿比賽 國小師資生組	佳作	王○驊
校內	111/5/1	110 學年度數學雙語教學活動競賽活動	佳作	王○驊 葉○儀

科學教育與應用學系

學術研究

校內/全國/國際	競賽名稱	名次	參賽同學
全國	111 學年度臺中市國小自然專長教師甄選榜單		丁○坊 王○縈 吳○榕 林○岑 胡○任 張○期 莊○甄 陳○瑩 陳○利 黃○榆 葉○妤 詹○惠 劉○汝 羅○學
全國	111 年教師資格檢定考試通過名單		呂○臻 李○涵 林○翎 紀○臻 許○晴 陳○嘉 陳○穎 陳○輔 黃○均 葉○瑀 詹○翔 劉○均 鄧○叡 蕭○浩 謝○佑 謝○璠

			謝○翌 簡○恒 羅○鳴 爐○瑜
全國	通過國科會 111 年大專學生研究計畫申請		林○均 林○妙 楊○軒 陳○妤
全國	榮獲臺灣教育大學系統第八屆優良博碩士學位論文獎(指導教授:曾鈺琪老師)	優良學位論文獎	環境教育及管理碩士在職專班洪○姿
國際	參與泰國曼谷線上國際研討會 (COMCI)榮獲	OUTSTANDING PRESENTER AWARD	童○迪 張○紘 廖○茹 陳○呈 林○平 許○澤

資訊工程學系

體育活動比賽

校內/全國/國際	日期	競賽名稱	名次	參賽同學
校內	110/12/5	創校 122 年校慶運動會 大隊接力-男女混合乙組	第一名	資一甲
校內	110/12/5	創校 122 年校慶運動會 創意造型進場大賽	第三名	資一甲

特殊表現				
校內/全國/國際	日期	競賽名稱	名次	參賽同學
全國	111/8/7	第 52 屆全國技能競賽青年組「雲端運算」職類	第四名	周○烜
國際	111/1/15	參加 Apache 軟體基金會開源軟體專案 Apache Submarine project 開發，於 2021 年獲邀成為 committer 資格。	晉升 Apache 軟體基金會開源軟體專案 Apache YuniKorn project 的 committer 資格	陳○騰
學術研究				
校內/全國/國際	日期	競賽名稱	名次	參賽同學
全國	111/6/30	國科會 110 年度大專學生研究計畫	研究創作獎	王○硯
全國	111/8/9	臺灣教育大學系統第八屆優良博碩士學位論文獎-文理類	優良	張○淵
數位內容科技學系				
藝文活動比賽 (擇優填寫)				
校內/全國/國際	日期	競賽名稱	名次	參賽同學
全國	110/10/8	110 年青年暑期社區職場體驗計畫	社會公益組第三名	嚴○淳

全國	110/10/8	110 年青年暑期社區職場 體驗計畫	社區產 業組第 三名	鄭○鴻
學術研究				
校內/全國/ 國際	日期	競賽名稱	名次	參賽同 學
全國	110/10/28- 10/30	TANET 2020 台灣網際 網路研討會 題目：聽音習字聲韻覺 識理論融入數位遊戲輔 助學童注音符號學習成 效之研究	審查通 過，發 表	羅○雅
全國	110/10/28- 10/30	TANET 2020 台灣網際 網路研討會 題目：情境式角色扮演 遊戲輔助國小自然與生 活科技課程學習效益	審查通 過，發 表	巫○甄
國際	110/9/11- 9/15	第 25 屆全球華人計算機 教育應用大會(GCCCE 2021)論文發表 題目：國中生情境式媒 體識讀教育桌遊設計探 究	審查通 過，發 表	葉○嘉 林○涵 周○禾 李○
全國	110/11/25	文化部 110 年文化藝術 政策博碩士論文	獲補助 5 萬元	陳○伸
國際	111/5/28- 6/1	第 26 屆全球華人計算機 教育應用大會 (GCCCE 2022) 論文發表 題目：融入不同解謎因 子遊戲設計輔助大學生 解壓效益之初探	審查通 過，發 表	劉○妤 陳○睿 莊○銘 孫○維 李○展
國際	111/5/28- 6/1	第 26 屆全球華人計算機 教育應用大會 (GCCCE	審查通 過，發	林○ 陳○伊

		2022) 論文發表 題目：3D 恐怖遊戲因子與設計策略技術探討	表	賴○云 蔣○昊 向○
國際	111/5/28-6/1	第 26 屆全球華人計算機教育應用大會 (GCCCE 2022) 論文發表 題目：關鍵學習概念導向人體消化系統多媒體教材設計初探	審查通過，發表	張○晰 謝○誼 劉○廷 林○維 王○鈞
國際	111/5/28-6/1	第 26 屆全球華人計算機教育應用大會 (GCCCE 2022) 論文發表 題目：網頁設計結合文化體驗行銷促進原住民文化推廣效益之研究	審查通過，發表	王○文 洪○聲 賴○吟

證照認證分析

校內/全國/國際	日期	國內認證 人次	國際認證 人次	國內認證 種類	國際認證 種類
全國	110/11/26	3		1	
國際	110/11/9		13		1
國際	111/1/4		5		1
國際	111/4/13		1		1

柒、社團簡介與榮譽榜

一、社團簡介

若你／妳嚮往豐富充實的大學生活，千萬不能錯過社團活動。本校社團五花八門、各具特色。我們鼓勵學生參與社團，除了希望學生能藉以培養自主學習態度、溝通技巧與時間管理能力之外，更期許學生能夠因為社團活動而涵養領袖氣質、領導能力、拓展人際關係與社交素養等終生受用的寶藏。

除了各學系系學會，本校共有 46 個涵蓋學術、服務、學藝、康樂、聯誼、自治等不同性質的社團。**學術性社團**陶養你／妳的人文氣息與生命關懷；**服務性社團**藉由各類活動讓你／妳更認識社會服務，並學習感恩與付出；**學藝性社團**透過音樂及影像豐富你／妳的心靈；**康樂性社團**安排各式休閒活動與運動項目讓你／妳體驗輕鬆愉快的課餘時光；**聯誼性社團**透過生活互助與情感交流帶給你／妳更多溫暖；**自治性社團**配合系上、社團舉辦相關講座或交流，讓你／妳更加認識並更能認同自己就讀的科系。趕快加入我們的社團，深入探索其中寶藏，讓你／妳的大學生活更加多彩繽紛吧！！

1. 社團簡介

社團性質	社團
自治性	各學系系學會、畢業生代表委員會
學術性	領袖社、信望愛社、福智青年社、樂風咖啡社、傳燈社、仙人掌與多肉植物研究社、聖經追求社、摸索 Mul-thought 社、天文研習社、禪悅佛學社、文稻筆耕社
服務性	春暉社、形象大使團、愛 IV 飛颯國際志工社、Special 義工隊、崇德青年服務社、賃居服務社、飛揚青春服務社
學藝性	天聲古箏社、D.S.A 鐸聲人聲樂團、大漢國樂團、海韻吉他社、旭風青年管樂社、熱門音樂社、采風攝影社、響鼓社、手橋手語社、全新的你新媒體社、中教大劇光戲劇社、歌仔戲研究社
康樂性	蝶影國際民俗舞蹈社、聖堂空手道社、棒壘社、女子籃球社、熱舞社、奇幻桌上研習社、男子籃球社、中師排球研討社、造夢魔術社、中教大劍道社、尋光西洋棋社、中教大籃球聯盟社、飛盤社、滑板社
聯誼性	僑外生聯誼會、原汁原味社、跨文化探究社

2. 社團 110 學年度榮譽榜及特色活動介紹如下

類別	社團	活動內容
特色活動	海韻吉他社	舉辦《哇五吉》成果發表會，藉此驗收社員們學習成果，並讓社員了解籌辦活動的流程。
	熱音社	辦理《期初成果發表會》並以捐發票換湯圓的方式，讓社員了解，音樂不只是他們展現技術的形式，也是傳達愛的管道，讓寒冷的夜裡增添溫暖。
	清紋森友會	為了增加社員登山經驗，以及強健社員體魄，辦理《堂麻丹山登山活動》。
	福智青年社	透過《蔬食展》活動傳遞愛護自然，珍惜資源的理念，以及環保、永續發展的重要性。
優良事蹟	聖堂空手道社	社員參加中華民國 111 年全國大專校院運動會榮獲空手道一般男生組第一量級第三名
	旭風青年管樂社	110 學年度全國音樂比賽「管樂合奏大專團體 B 組」優等
		111 年全國大專校院學生社團評選暨觀摩活動「大專校院組-學術性、學藝性」佳作
樂風咖啡社	參加 2022「覺戰」第四屆臺灣中南區手沖咖啡交流賽榮獲冠軍	

捌、各系所教官及輔導人員名單

姓名(分機)	系所輔導員	院輔導教官
郭晏妃組長 (3158)	資統所、觀光學程、高教學程、教專學程、IMBA	獨立所/學程 郭晏妃組長
施惠婷教官 (3295)	文創系、諮心系 (含碩士班)	管理學院 施惠婷教官
尤國禎先生 (3297)	科教系、數教系 (含碩士班)	理學院 尤國禎先生
曾參益先生 (3298)	數位系、資工系 (含碩士班)	
劉怡音小姐 (3161)	台語系、語教系 (含碩士班)	人文學院 尤國禎先生
陳語涵小姐 (3296)	國企系、音樂系 (含碩士班)	
郭怡妙小姐 (3294)	教育系、幼教系、特教系 (含碩士班)	
張璿文小姐 (3162)	英語系、美術系 (含碩士班)	教育學院 林長育先生
林長育先生 (3153)	體育系、區社系 (含碩士班)	

玖、本校單位相關資訊

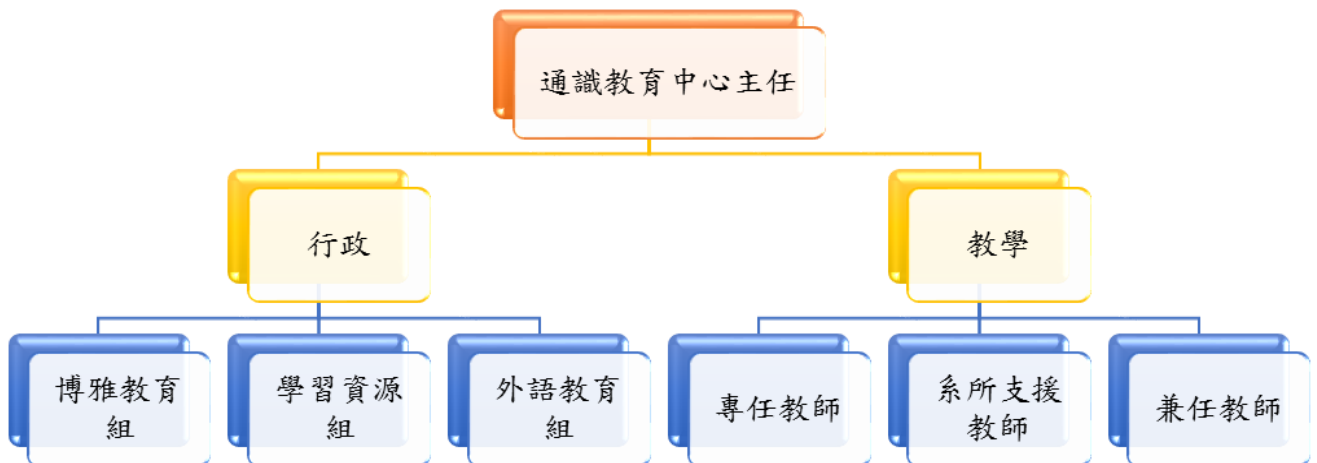
通識教育中心

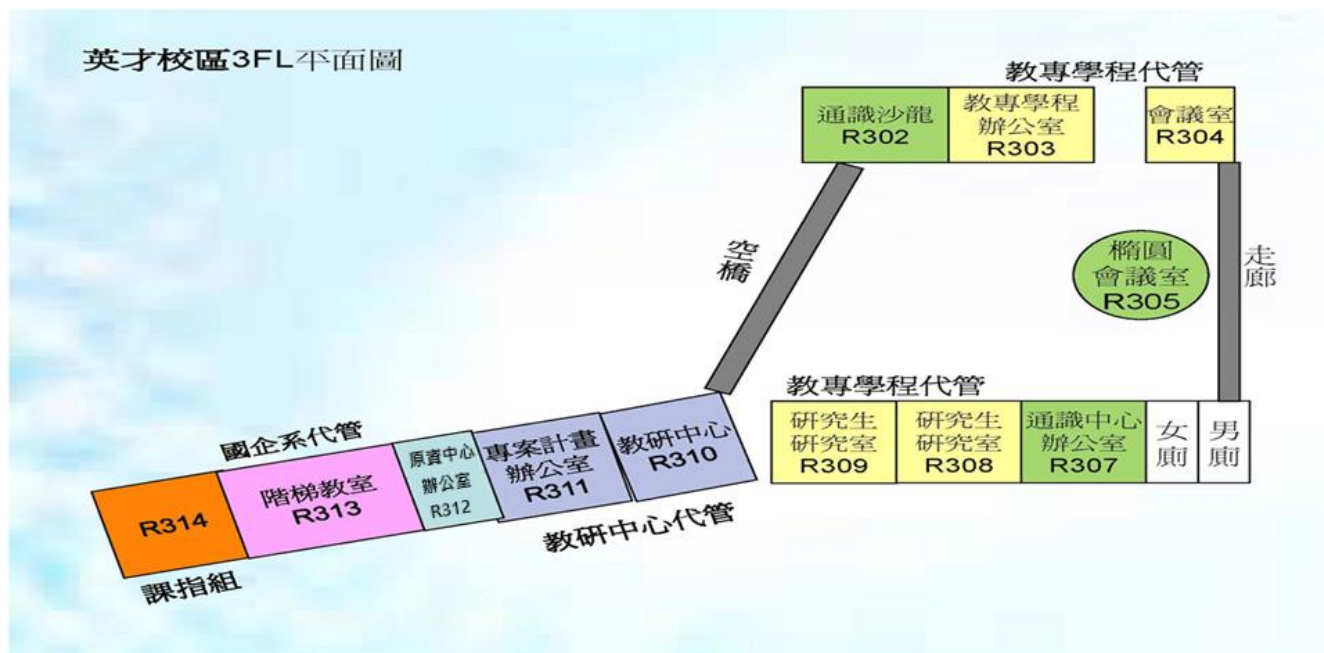
一、通識教育中心理念與目標

通識教育起源於古希臘時代的博雅教育，後來學者認為大學教育學術專業過度分化，導致知識被嚴重切割，於是二十世紀興起的通識教育，目的即在培養學生能獨立思考、且對不同的學科有所認識而能相互溝通，並能將不同的知識融會貫通；換言之，現代通識教育，旨在培育學生具有統整、分析、及融貫不同學科領域知識的能力，進而能創新知識。可知，大學教育乃由通識教育與專業教育兩者相輔相成。而通識教育，具有全校性、跨領域的特質，具備培養學生核心能力與跨領域知識統整能力的機制，扮演提升高等教育基礎品質之關鍵角色。

基於此，本校通識教育理念乃為「發揚師範精神、培育現代公民」。具體通識教育目標則「為培養具備道德內省、理性思辨、人文素養、科學精神、社會關懷與國際視野之現代公民。」

二、通識教育中心組織架構





三、重點服務業務簡介與承辦人聯絡表

單位	重點服務業務簡介	業務承辦人(分機)
博雅教育組	審查及登錄通識畢業學分	張馨方(3242)
	辦理通識課程開排課、學分採抵、加退選及校外參訪等相關事務	
	辦理通識沙龍與博雅講堂相關事務	
	通識課程 TA 培訓與管理	
	通識護照編印及認證	
學習資源組	審查及登錄中文基本能力要求、辦理中文會考及中文加強班等相關事務	江宜臻(3529)
	中文閱讀與表達、大一及大二體育開排課事宜	
	辦理微學分課程、共授課程及各項學程相關業務	

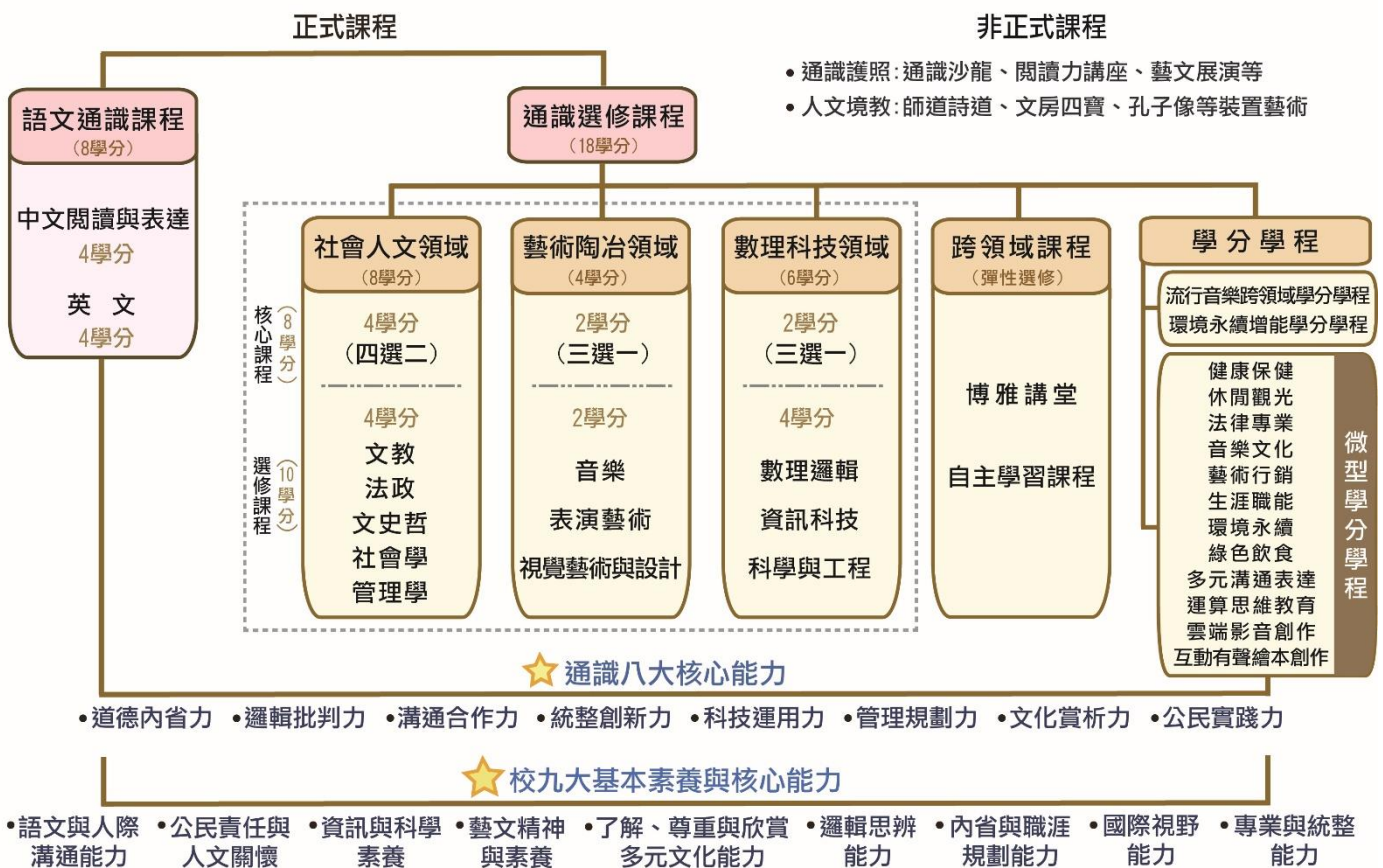
單位	重點服務業務簡介	業務承辦人(分機)
	中心工讀生培訓與管理	
外語教育組	辦理通識課程期末學生學習成果展活動	潘宣蓉(3643)
	審查及登錄英文基本能力要求、辦理大一英文普測、英文會考及英文加強班等相關事務	
	大一英文開排課事宜	
	開設進階英文課程、辦理各項外語講座活動、 處理英語學習系統相關事務	
	學生參與校外外語能力檢定獎助	
	辦理多益校園考試相關事務	
<p data-bbox="544 1021 1094 1055">通識教育中心網頁 http://ge.ntcu.edu.tw/</p> <p data-bbox="564 1084 943 1117">e-mail : ge@gm.ntcu.edu.tw</p> <p data-bbox="480 1146 1142 1180">聯絡電話：(04)22183242 • 22183529 • 22183643</p> 		

四、重要宣導事項

(一) 本校通識教育理念、目標與核心能力

通識教育理念	發揚師範精神、培育現代公民
通識教育目標	培養具備道德內省、理性思辨、人文素養、科學精神、社會關懷與國際視野之現代公民
通識教育核心能力	道德內省力、邏輯批判力、溝通合作力、統整創新力、科技運用力、管理規劃力、文化賞析力、公民實踐力

國立臺中教育大學【通識課程架構圖】



(二) 111 學年度共同課程架構

1. 共同必修課程：大一體育(一)、大一體育(二)、大二體育(一)、大二體育(二)，各為 0.5 學分，共計 2 學分（四學期）。
2. 共同選修課程：全民國防教育軍事訓練課程(0 學分)(可折抵兵役役期)。

(一)共同必修課程 (2 學分)					
科目代碼	科目名稱	選別	學分	時數	開課學期
AGE06070	大一體育(一)	必	0.5	2	一上
AGE06080	大一體育(二)	必	0.5	2	一下
AGE06090	大二體育(一)	必	0.5	2	二上
AGE06100	大二體育(二)	必	0.5	2	二下
(二)共同選修課程 (0 學分)					
科目代碼	科目名稱	選別	學分	時數	開課學期
AGE61080	全民國防教育軍事訓練－國際情勢	選	0	2	一~三
AGE61090	全民國防教育軍事訓練－國防政策	選	0	2	一~三
AGE61100	全民國防教育軍事訓練－防衛動員	選	0	2	一~三
AGE61110	全民國防教育軍事訓練－全民國防	選	0	2	一~三
AGE61120	全民國防教育軍事訓練－國防科技	選	0	2	一~三

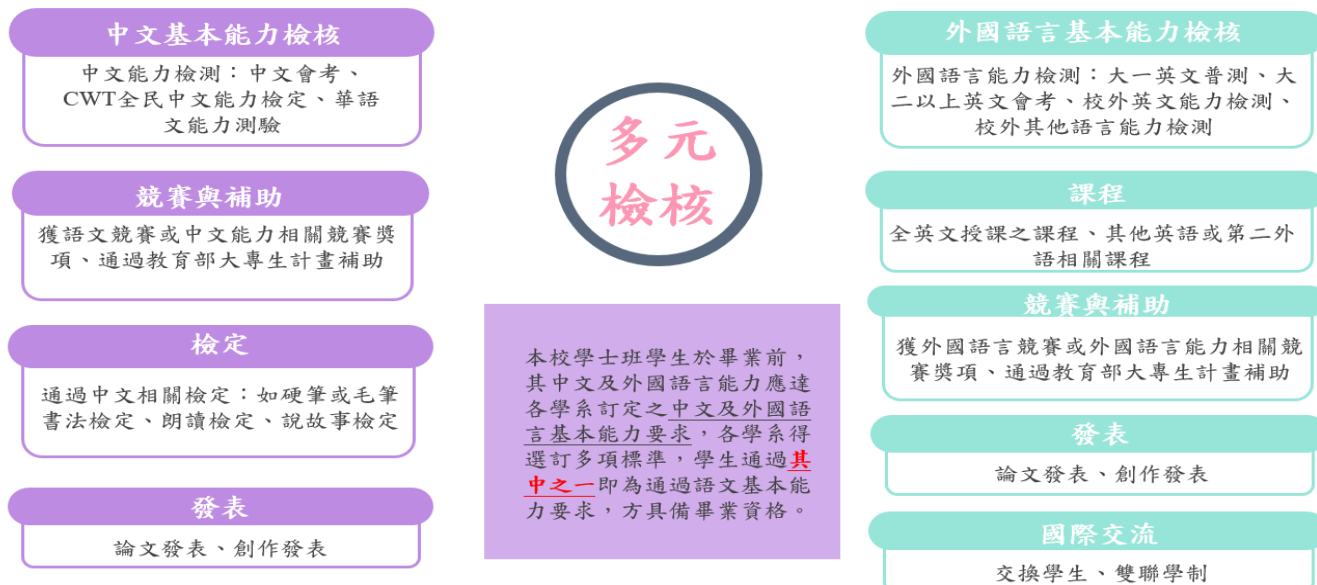
(三) 111 學年度通識課程架構

1. 語文通識課程：中文閱讀與表達（4 學分）、英文（4 學分）。
2. 通識選修課程架構區分為社會人文、數理科技、藝術陶冶等三領域及跨領域課程。須修足各領域規定之核心/選修課程學分，總修習學分至少應達 18 學分。
 - 社會人文領域(核心 4 學分、選修 4 學分，共 8 學分)
 - 數理科技領域(核心 2 學分、選修 4 學分，共 6 學分)
 - 藝術陶冶領域(核心 2 學分、選修 2 學分，共 4 學分)
 - 跨領域課程(1-3 學分，彈性選修，可採認任一領域非核心之通識選修課程學分)

(一)語文通識課程 (8 學分)					
科目代碼	科目名稱	選別	學分	時數	開課學期
AGE01071	中文閱讀與表達	必	4	4	一上
AGE01072					一下
AGE01031	英文*	必	4	4	一上
AGE01032					一下
(二)通識選修課程 (18 學分)					
領域別	核心課程學分	選修課程學分	各領域學分數		
社會人文領域	4 (4 科選 2 科)	4	8		
數理科技領域	2 (3 科選 1 科)	4	6		
藝術陶冶領域	2 (3 科選 1 科)	2	4		
跨領域課程		彈性選修	1~3 (彈性採計)		
合計	8	10	18		

◎英文*課程包含聽說讀寫之授課內容。

(四) 學士班學生語文基本能力多元檢核



各學系自訂標準檢核標準表：<https://ge.ntcu.edu.tw/rule.php?pg=1&t=2>

(五) 各系自訂外國語言基本能力檢核標準

- 1.通過相當於 CEFR B2 以上：英語系（新制多益須達聽力 400、閱讀 385、口說 160、寫作 150 以上）
- 2.通過相當於 CEFR B1（全民英檢中級複試）以上：音樂系、數教系、資工系、數位系、國企系、文創系
- 3.通過相當於 CEFR B1（全民英檢中級初試）以上：教育系、幼教系、語教系、區社系、美術系、諮心系、科教系
- 4.通過相當於 CEFR A2 以上：台語系、體育系、特教系
- 5.通過其他各系自訂檢核標準之一（包含大一英文普測、大二以上英文會考、校外其他語言能力檢測、課程、競賽與補助、發表、國際交流等，以各系規定為準）。

(六) 各系自訂外國語言基本能力檢核標準補救措施

- 1.英文加強班：須依規定報名及繳交報名費；不包含英語學系學生。
- 2.各系自訂補救措施（以各系規定為準）。

(七) 各系自訂中文基本能力檢核標準：

大二以上中文會考每學期辦理乙次

- 1.中文基本能力畢業門檻為「精熟級」：語教系。
- 2.中文基本能力畢業門檻為「基礎級」：語教系（僑外生）、教育系、特教系、幼教系、體育系、區社系、台語系、諮心系、音樂系、美術系、英語系、數教系、科教系、資工系、數位系、國企系、文創系。
- 3.僑生及外籍生(以下簡稱僑外生)通過基礎等級標準：閱讀 PR 值 6、8、12；寫作 PR 值 12、19、24。
- 4.通過其他各系自訂檢核標準之一（包含 CWT 全民中文能力檢定、華語文能力測驗、競賽、計畫補助、學科知能評量、論文發表、創作發表、檢定、專題課程等，以各系規定為準）。

(八) 中文基本能力要求補救措施

- 1.中文加強班：本校辦理之 36 小時「中文加強課程」，並依規定報名及繳交報名費。
- 2.修習且成績通過社會人文領域通識選修課程，六選三課程共六學分：限修「經典的智慧」（核心）、「老子哲學與人生智慧」、「與經典對話—儒家經

典」、「公共爭議與民主論辯」、「語文表達藝術」、「敘事文學與媒體」。(課程科目業經本中心 109 學年度第 2 學期系級課程委員會審議認定完竣)。

3.各系自訂補救措施(以各系規定為準)。

(九) 參與校外外語能力檢定考試獎助

- 1.本校非英語學系學生在學期間通過相當於教育部 CEFR 架構 B2 等級(全民英檢中高級、新制多益 785 等)以上程度者、英語學系學生通過相當於教育部 CEFR 架構 C1 等級(全民英檢高級、新制多益 945 等)以上程度者。獎助金額則以全民英檢同等級報名費為補助上限,申請期限為每年開學後至四月底及十一月底前。
- 2.獎助申請表(申請表檔案含申請表、領據、證件黏貼頁;下載處:通識中心網頁/表單下載/英文門檻及獎勵相關)。

(十) 跨領域課程

1. **博雅講堂**:為提升本校通識課程多元性,並讓學生有機會與校內外專家學者進行生活經驗、知識與思想上的交流互動,故不定時於各年級通識課程開設博雅講堂。
2. **專題式通識選修課程**:為增加課程之開課彈性,並培養學生具備自主學習、表達溝通及獨立思考等創新規劃能力,本中心鼓勵「自己的通識自己開」—學生可自主擬定大綱,並透過 20 人連署於前一學期提出申請,經由課程委員會審議通過即可開設。修習專題式通識選修課程且成績及格之學分,可採計為跨領域課程中之「博雅講堂」之學分數。
3. **微學分課程**:為增加學生修課彈性,推動彈性學時之課程規劃,並培育學生具備跨領域及問題解決能力,經相關開課及審查程序,本中心開設微學分課程。修習微學分課程之「通過」時數累積達 18 學時,向本中心申請開課後,可採計為跨領域課程中之「自主學習課程」之學分。

通識教育中心於 111 學年度第 1 學期共開設 2 門微學分課程,歡迎同學踴躍報名選課。

111 學年度第 1 學期通識教育中心微學分課程
 報名網址：<https://forms.gle/rMm4XVoBTCrSdcsC6>



課程名稱	授課教師	上課資訊	選課人數
食農教育實作研習 (僅限同時修習「手作食農教育」通識課程之同學選修)	張明純老師	111/9/12 至 112/1/9 週一 18:00~19:00 地點：本校英才 6 樓天空農場	-
自信演說表達力－講座實務工作坊	張永翰老師	1.111/10/8 9:00-16:30 2.111/10/15(或 10/29) 9:00-16:30 3.111/11/2 19:00-22:00(線上實習) 4.111/11/11 19:00-22:00(講座實習) 地點：本校英才樓 R302 教室&線上	-

(十一) 開設「流行音樂跨領域學分學程」、「環境永續增能學分學程」、
 「多元溝通表達微型學分學程」及 11 類「微型學分學程」

- 為提升本校學生對於環境知能之素質，或培育學生成為具備音樂與人文素養之跨領域人才，並提供學生多元學習機會、鼓勵學生系統性的學習各領域知識，通識教育中心開設「環境永續增能學分學程」、「流行音樂跨領域學分學程」、「多元溝通表達微型學分學程」及 11 類「微型學分學程」。

學程名稱	修習學分數	是否須要實習	
◇ 流行音樂跨領域學分學程	20 學分	是	
◇ 環境永續增能學分學程	10 學分	否	
◇ 多元溝通表達微型學分學程	6 學分	是	
◇ 微型學分學程	1. 健康保健微型學分學程	8 學分	否
	2. 休閒觀光微型學分學程	6 學分	
	3. 法律專業微型學分學程	6 學分	
	4. 音樂文化微型學分學程	6 學分	
	5. 藝術行銷微型學分學程	6 學分	
	6. 生涯職能微型學分學程	8 學分	
	7. 環境永續微型學分學程	6 學分	
	8. 綠色飲食微型學分學程	6 學分	
	9. 雲端影音創作微型學分學程	8 學分	

學程名稱		修習學分數	是否須要實習
	10. 互動有聲繪本創作微型學分學程	6 學分	
	11. 運算思維教育微型學分學程	8 學分	

2. 學程設置要點及相關申請資格、表件為：

下載處：通識教育中心網頁/規章辦法/學程。

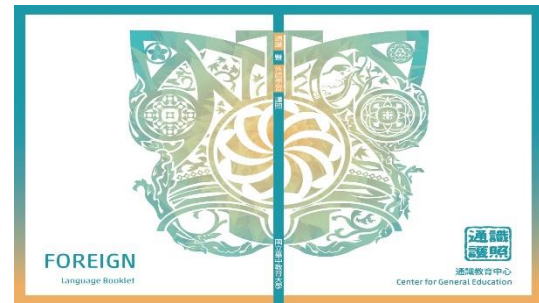
(十二) 通識護照認證

1.111 學年度通識護照(開學後將通知各班班代或學藝股長統一至通識中心領取)。

2. 認證項目：參與各式藝文活動、聆聽校內外演講、參觀展覽、參訪古蹟等文化資產、至公私立機構從事無酬志願性服務工作達 4 小時以上、其它經由本校導師、任課教師、輔導教官指導或推薦參加之認證活動(如結合通識課程辦理之戶外教學活動)。

3. 認證獎勵：集滿 8 次，即可持通識護照親自至通識教育中心兌換獎勵品。

(獎勵品每學期更動，以當學期通識中心公告為準。111 學年度上學期獎勵品：便利超商禮卷 200 元【限量 10 份】或本校美術學系老師手繪之限量馬克杯一個)。



進修推廣部

進修推廣部的前身為暑期部，成立於民國 57 年。目前進修推廣部開設的課程，包含證照系列、語言學苑、師培學苑、健康學苑、個人成長系列、休閒學苑、藝術學苑、兒童歡樂學堂、兒童歡樂冬、夏令營、校內語言專班、華語文各項培訓課程等等極為多元的課程。此外，亦針對公教人員等特殊需求則以學分班的方式提供教育行政、一般行政、文化行政、特殊教育導論、觀光資源解說等課程，或是配合臺中市政府公務人力訓練中心辦理提升英語力教育訓練，皆受到學員熱烈的迴響。除此之外，本部更積極發展各項委辦課程，如臺中市委託辦理國小學童課後照顧服務人員訓練班、臺中市政府教育局幼兒園園長專業訓練課程、教育部委託辦理加註閩南語、加註自然、雙語教學在職教師學分班、幼教專班等班別；近年來本校亦成功開辦承接勞動部勞動力發展署、臺中市政府、經濟部以及各縣市政府各機關不同類型專業計畫之機會，其中針對產業人才的訓練部分有職業訓練局的產業人才投資計畫、小型企業人力提升計畫等，辦訓成果豐碩。另外亦針對退休民眾開辦樂齡大學計畫，未來更期許本校進修推廣部成為中部一流人才職訓培育單位，希望能替產業界提供更優質的人才。

進修推廣部於 105 年度起，為了擴大服務民眾，搬遷至本校英才校區（民生路 227 號），地點鄰近文化中心與國家美術館，位處於臺中市文化重心區域，距離學生宿舍區及民生校區步行約 5 分鐘即可到達，整體環境優雅，交通便利，不僅提供社區民眾進修的管道，同時也歡迎校內師長同仁及同學利用課後進修充電，學習不斷，增強未來職場競爭力。

◆111 年秋季班推廣教育非學分班

編號	班別名稱	上課時間／學費	課程簡介	教師	費用
1	日語會話 初級 1	111 年 9 月 20 日起共 12 週 (二)18:30~21:00 計 30 小時	本課程教授日語五十音、平假名、片假名、基礎語法、基礎會話。本課程教授如何自我介紹、使用指示代名詞、詢問人事物等。本課程採用 大新書局	村上薰 本校推廣 教育教師	4,800

			出版的【大家的日本語初級 I，改訂版】為教本，教授第一課到第三課左右，歷時十二週。		
2	日語會話 初級 3	111 年 10 月 3 日起共 12 週 (一)18:30~21:00 計 30 小時	修此課的學員須修過相當於大新書局出版的【大家的日本語初級 I，改訂版】第一課到第六課的程度：日語五十音、平假名、片假名、基礎語法。本課程採用大新書局出版的【大家的日本語初級 I，改訂版】為教本，自第八課的中間教起。授課重點：日語語法、會話組織、對話練習。學員於本課程可學到：形容詞、存在ノ表現、助數詞、比較表現等。	村上薰 本校推廣 教育教師	4,800
3	日語會話 進階 4	111 年 11 月 2 日起共 12 週 (三)18:30~21:00 計 30 小時	修此課的學員須修過相當於大新書局出版的【大家的日本語初級 I, II、進階 I 改訂版】第一課到第三十一課的程度或日本語能力試驗 N5 已經合格。本課程採用大新書局出版的【大家的日本語進階 I，改訂版】為教本，自第三十二課教起。授課重點：日語語法、會話組織、對話練習。學員於本課程可學到：“命令形” “禁止形” “假定形” 等。	村上薰 本校推廣 教育教師	4,800
4	日語會話 初級 8	111 年 10 月 21 日起 共 12 週 (五)18:30~21:00 計 30 小時	修此課的學員須修過相當於大新書局出版的【大家的日本語初級 I，II 改訂版】第一課到第二十六課的程度：日語五十音、平假名、片假名、基礎語法、動	村上薰 本校推廣 教育教師	4,800

			詞て形、た形、ない形、辭書形。本課程採用大新書局出版的【大家的日本語進階II，改訂版】為教本，自第二十七課左右教起。授課重點：日語語法、會話組織、對話練習。學員於本課程可學到：使用「可能動詞」「自動詞◆他動詞表示“狀態”」等。		
5	多益 650 聽力與閱讀	111 年 10 月 14 日起 共 10 週 (五)18:30~21:30 計 30 小時	學生得以熟稔中級與部分中高級程度之多益考試模式、題型與得分要訣，並釐清常考之文法問題及字詞用法，以及熟悉考試規範，藉此達到多益中級之目標。	李如芳 本校推廣 教育教師	4,800
6	越南語基礎班	111 年 10 月 16 日起 共 10 週 (六)18:30~21:30 計 30 小時	透過語言，可多了解越南文化、社會、人文等。 學越南語不但可以做為溝通的工具，更重要的是它可以促進越-台兩國互相了解彼此的語言、文化，還可以幫你容易有機會找到一份工作，順利發展你的事業。 1. 聽：能聽懂生活常用基本會話。 2. 說：能簡單的與越南人溝通、表達個人想法。 3. 讀：能閱讀短篇文字。 4. 寫：能寫出你所會說的文字。	陳紅鸞 本校推廣 教育教師	4,800
7	閩南語認 證衝刺班	111 年 10 月 16 日起 共 6 週， (日)9:00~16:00 計 36 小時	旨在增進聽力測驗、閱讀測驗之解題能力，並活化口說測驗流利度及紮實準確度、及深入學習台語文及拼音基礎能力以增能書寫測驗自我能力。 1 有效提升閩南語聽、說、	曹敏芬 本校推廣 教育教師	6,500

			讀、寫四大語言技能。 2 以通過閩南語認證考試 B2 中高級為目標。		
8	園藝美學 綠生活	111 年 9 月 21 日起 (三)14:00-16:00 共 8 週計 16 小時	透過園藝美學的薰陶來紓壓，藉由花材的變化及美麗繽紛的色彩撫慰自己。課程中學習花藝設計. 組合盆栽. 植物養護. 盆器製作. 技巧及變化。	王育慧	2,000
9	高溫釉下 彩瓷畫(上 午班)	111 年 9 月 28 日起 (三)9:00-13:00 共 6 週計 24 小時	學員釉下彩作品需經過噴釉，高溫窯燒 1230 度燒成，製作的成品高溫熱食皆可使用，目前因為需要高溫窯燒，故而釉下彩教學尚不普及，學員都要前往鶯歌或到私人工作室，要做到真正落實生活藝術在日常，需要再努力推廣，需要舞台可以發揮，歡迎本校同仁眷屬及社會民眾對高溫釉下瓷畫有興趣者報名參加。	鄧雅姍	3,000
10	高溫釉下 彩瓷畫(下 午班)	111 年 9 月 28 日起 (三)13:30-17:30 共 6 週計 24 小時	學員釉下彩作品需經過噴釉，高溫窯燒 1230 度燒成，製作的成品高溫熱食皆可使用，目前因為需要高溫窯燒，故而釉下彩教學尚不普及，學員都要前往鶯歌或到私人工作室，要做到真正落實生活藝術在日常，需要再努力推廣，需要舞台可以發揮，歡迎本校同仁眷屬及社會民眾對高溫釉下瓷畫有興趣者報名參加。	鄧雅姍	3,000
11	養生書法 創作班	111 年 9 月 20 日起 (二)17:00-19:00 共 8 週計 16 小時	傳承中國固有文化，書法基礎若能加強得宜，則在一般原子筆字亦有強化的功能，目前因電腦的廣泛使用，年輕人幾乎已隨處可見實令人心痛的字，其實賞心悅目的	游阿好	2,000

			字是會終生相伴且一定能獲益無窮的，聰明的父母親應趁著小孩在打基礎時多予加強，為孩子作最有遠見的選擇。		
12	以花佐日。療癒手作課程	111年10月4日起 共4週(二)18:50-21:00 計8小時	讓老師帶您從花材基礎照護、插花技巧、花藝史與色彩學等，都會在每週不同的作品中一一教授給大家，讓你/妳每週都能碰到花花草草療癒心靈。	蘇秣葶 本校推廣教育教師	2,000 (材料另計)
13	愛泥所愛 創意水泥盆應用課程	111年10月13日起 共4週(四)10:00-12:00計6小時	水泥調配、顏料彩繪、模型自製、永生花藝、多肉認識與照顧、苔球實作。適合零基礎的各位，讓老師手把手帶你製作獨一無二、療癒的作品。	張鶴齡 本校推廣教育教師	1,200 (材料另計)
14	愛泥所愛 創意水泥盆應用課程	111年10月13日起 共4週(四)19:00-21:00計6小時	水泥調配、顏料彩繪、模型自製、永生花藝、多肉認識與照顧、苔球實作。適合零基礎的各位，讓老師手把手帶你製作獨一無二、療癒的作品。	張鶴齡 本校推廣教育教師	1,200 (材料另計)
15	禪繞畫_會拿筆你就會畫	111年10月1日起共4週 (六)13:00-15:00計8小時	分享 zentangle 美國禪繞畫課程，利用大腦式的冥想瑜伽可達到放鬆·舒壓·靜心療癒的效果，無繪畫基礎的您也可以輕鬆、隨心所欲的畫出來唷~	吳宇珞 本校推廣教育教師	2,400
16	學齡前課程設計增能班(初階)－從繪本出發，創新多元教學	111年11月5日起共4週，週(六)9:00-11:00計8小時	認識多種繪本風格名家與教材教法延伸應用，包含主題式原創教具設計與製作，以提高運用繪本創新多元教學的能力。歡迎喜愛繪本、熱衷教學的老師、家長或一般民眾均可參加。	鍾蕓萍	2,800 (教材費另計)
17	學齡前課程設計增能班(初	111年12月10日起共4週，週(六)9:00-11:00	認識多種日常回收素材與製品的延伸應用，包含環境布置、戲劇扮演、教具製作、	鍾蕓萍	2,800 (教材費另計)

	階) 一回 收環保素 材大變身	計 8 小時	藝術創作等課程內容，提升學員運用回收素材創新多元教學的能力。歡迎喜愛繪本、熱衷教學的老師、家長或一般民眾均可參加。		
18	多元藝術 媒材創作 增能班 (初階)	111 年 11 月 4 日 起共 8 週，週 (五)19:00-21:00 計 16 小時	體驗噴漆作畫與捏塑技法(紙粘土、軟陶)的樂趣，每週作品可帶回，歡迎一般民眾參加。	陳浚華	3,500 (教材費 另計)
19	BSS 嬰幼 兒音樂手 語檢定班	112 年 3 月 4 日起共 3 週，週(六)9:00- 12:00 計 8 小時	使用寶寶手語能減低嬰幼兒挫折感，增加父母親信心，提升嬰幼兒字彙邏輯能力，強化認知能力，並增進親子關係，進而發展出一套專業教學模式。通過筆試及術科測驗合格者，核發「台灣國際嬰幼兒教育保育發展促進會」檢定證書。	Nuturer 【人初千 日】寶 寶專家 平台- 李賀民 教師	3,200 (教材費 另計)

一、報名方式：1. 現場報名：臺中市西區民生路 227 號(R104 辦公室)

2. 網路報名：<https://dce.ntcu.edu.tw/>

二、聯絡電話：04-22183258

計算機與網路中心

計算機與網路中心本著「U化校園」與「優質服務」的理念，支援教學研究，提供多間電腦教室供師生使用，學期間中午照常服務，平時上課日延長開放時間至晚上十點。Google Workspace for Education 提供多項包含郵件、視訊會議、地圖、雲端硬碟、Youtube、相片、日曆、協作平台等整合式應用服務。本校提供正式授權之微軟升級軟體及多種防毒軟體，讓全校師生可以合法、安心使用電腦。校園資訊系統可進行選課、成績查詢、畢業資格審查、宿舍申請、修繕、請假、兵役申請等多項相關作業。校園網路對外以光纖寬頻與學術網路連接，學生宿舍網路由業者提供優質服務。校園無線網路可與國內各大學校院進行漫遊。E化教學系統，實現無所不在的行動數位學習。本中心特色之一為提供學生電腦技術諮詢及基本故障檢測服務。

重要宣導事項

【校園資訊系統】

學校校園資訊系統以學號為帳號、以身分證字號（英文字母須大寫）為初始密碼；非本國人密碼為生日－西元年月日（YYYYMMDD）共八碼。請記得修改密碼以避免其他同學誤用。

【E化教學系統】

帳號為學號；密碼與校園資訊系統相同，首次登入須修改密碼及填具基本資料。

【E-mail】

如欲申請學校提供之 Google 電子郵件帳號，請登入校園資訊系統申請，學生帳號限額 5GB，不提供共用雲端硬碟服務。

1、E-mail 地址為：學號@gm.ntcu.edu.tw。

2、一般網路設定：內送郵件（POP3）伺服器：pop.gmail.com

外送郵件（SMTP）伺服器：smtp.gmail.com；

點選[進階]頁籤勾選外寄及內送郵件 SSL 設定

並設定連接埠號碼，SMTP 為 465；POP3 為 995。

3、gm.ntcu.edu.tw 帳號為 Google 提供之 Workspace for Education Fundamentals 服務，學校不因學生畢業(休學、轉學、退學)而刪除帳號，權利與義務依 Google

服務條款而定。

4、學校配合 Google 公司 Workspace for Education 儲存空間政策異動而滾動調整相關措施，請參考計網中心最新消息公告。

【宿舍網路】

- 一、本校宿舍網路採用台灣固網網路，每個床位至少 12.5M/5Mbps 速度之光纖網路。
- 二、入宿後請使用宿舍各寢室內資訊節點即可使用台灣固網光纖網路。
- 三、如遇任何使用上問題，請直接撥打周先生 0982356840、劉先生 0982848382 或加入 Line 報修群組(QRCode 如下圖)，同學可參考 Line 報修群組上操作手冊進行電腦網路設定。



【電腦檢測服務】

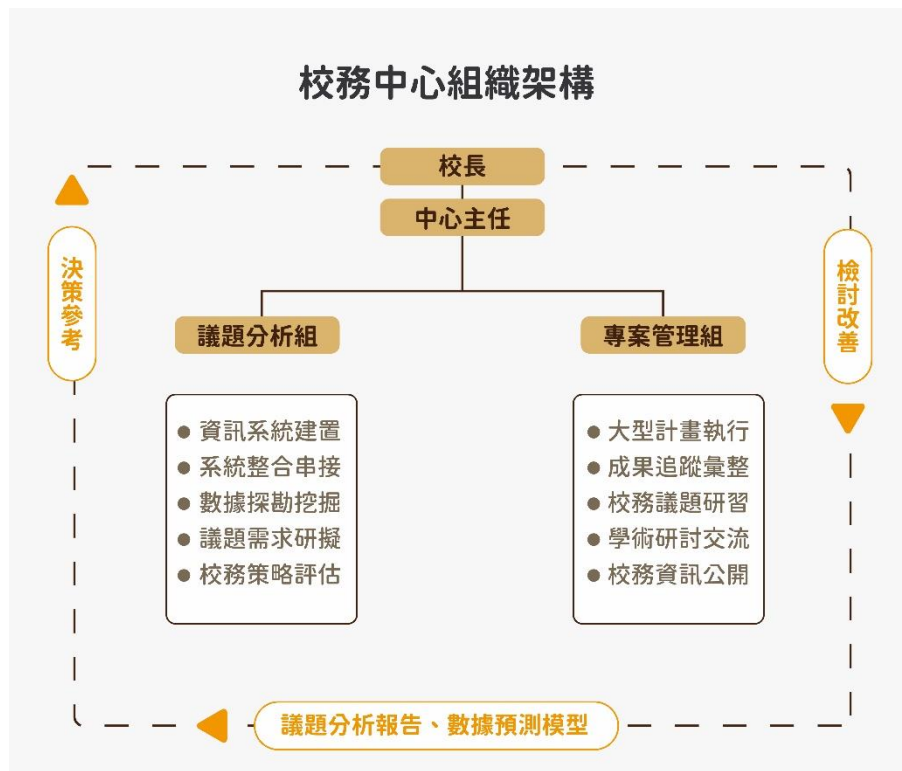
本中心於每週一及週三下午 13:00 至 17:00 提供同學個人電腦/筆記型電腦基本維修檢測服務。

校務中心

校務中心分為專案管理組及議題分析組（圖一），主責全校性大型計畫規劃與管考及校務研究（Institutional Research, IR）：

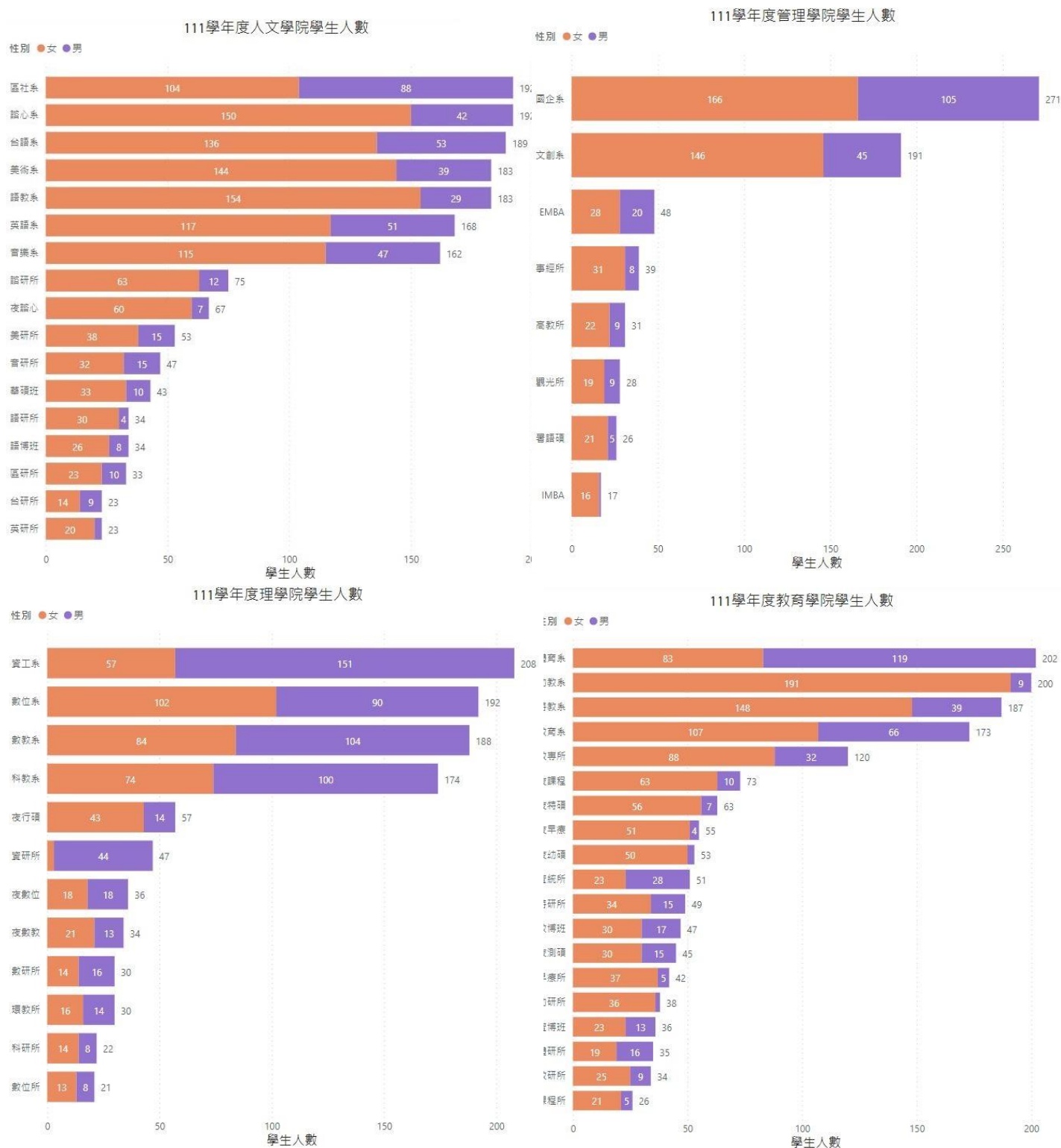
專案管理組依據計畫經費使用原則辦理經費編列及報支作業，考量計畫執行涉及學習資源投入及跨年度教學活動，力求經費符合規範並能合理支用，俾利計畫順利推動、成果臻于至善。

議題分析組執行精進策略分析研究，綜理校務資料之蒐集、萃取、轉化與載入，並產出校務制定方向之支持性數據分析報告，作為校務發展決策及成效評估之重要依據，以期達成資料治理之願景。



圖一、校務中心組織架構

本中心致力於優化校務資訊管理機制，與社會大眾共享辦學績效，積極促使校務資訊透明公開，繪製視覺化資訊圖表呈現本校重要校務資訊，落實大學資訊公開機制。圖二為本(111)學年度各學院系所學生人數，圖三為 2022 年本校與各國姐妹校簽署數量，欲瞭解其他資訊可至本中心網站查閱。



圖二、111 學年度各學院系所學生人數

國立臺中教育大學與各國姐妹校簽署數量

資料來源：國研處 製圖：校務中心



圖三、國立臺中教育大學與各國姐妹校簽署數量

歷年產出之校務資訊視覺化公開圖表置於校務中心網頁，進入網址或掃描 QR code 可動態呈現：

<https://ir.ntcu.edu.tw/information.php>



拾、校區平面圖

■全校區位置圖



■民生校區位置圖

地址：40306 臺中市西區民生路 140 號

111 學年度

Parents' advice

家長訪校日

2022

10.22

SAT

09:30

↓

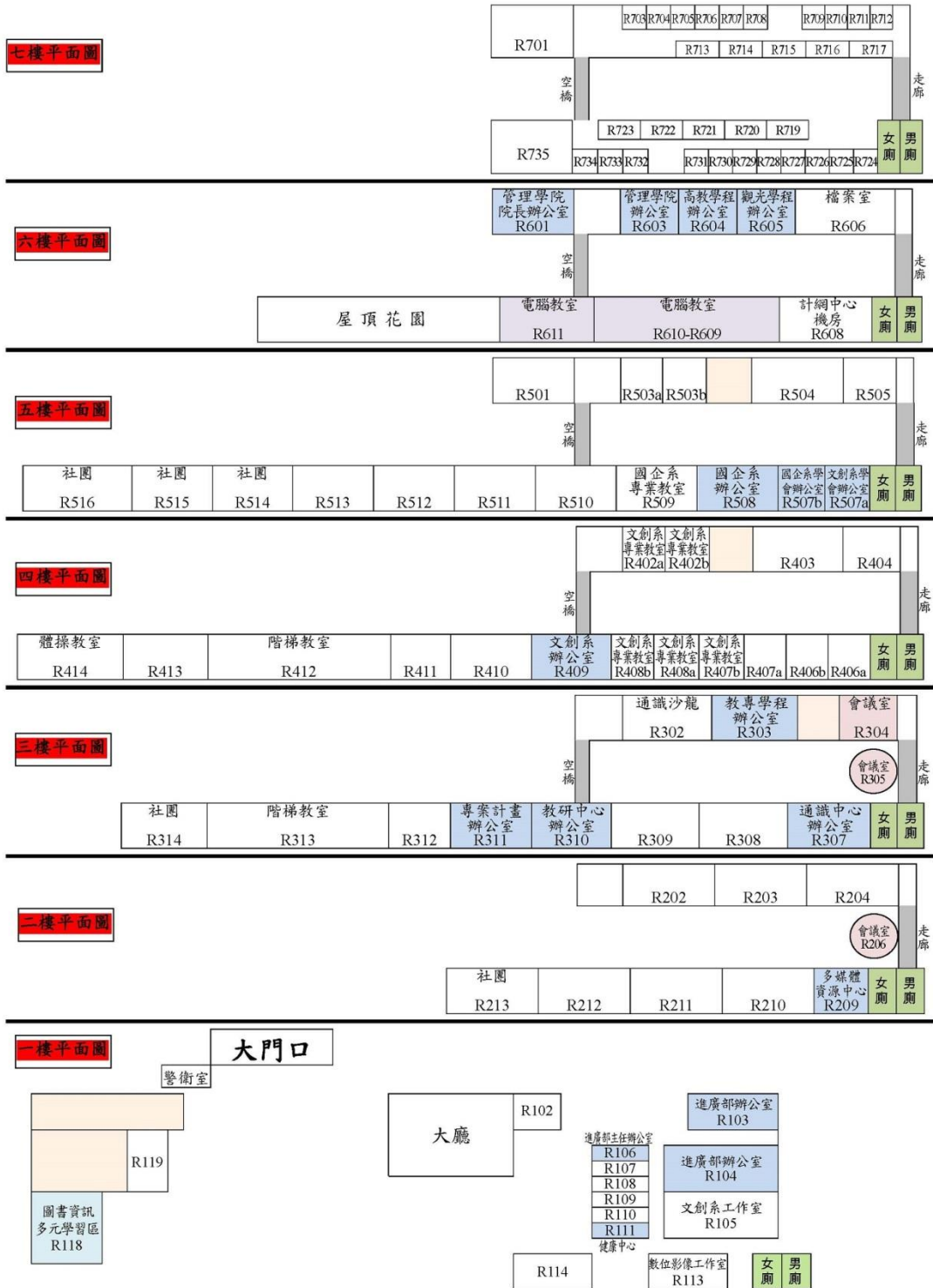
16:00

{ 全校區地圖 }



■英才校區樓層平面圖

地址：40306 臺中市西區民生路 227 號



國立臺中教育大學英才校區平面圖(台中市西區民生路227號)

~~筆記欄~~